

இலங்கை ஜனநாயக சோசலிசக் குடியரசு

நகர அபிவிருத்தி மற்றும் வீடமைப்பு
வசதிகள் அமைச்சு

மாதம்பிட்டிய வீதி, கொழும்பு - 14
318, தோட்டத்திற்கான மேம்படுத்தப்பட்ட
குடியேற்ற திட்ட வரைபு

நகர அபிவிருத்தி அதிகார சபையினால்
தயார்செய்யப்பட்டது

ஆசிய உள்கட்டமைப்பு முதலீட்டு
வங்கிக்காக (AIIB)

ஆகஸ்ட் 2020

சுருக்க குறியீடுகள்

AIIB	-	ஆசிய உள்கட்டமைப்பு முதலீட்டு வங்கி
AP	-	பாதிக்கப்பட்ட நபர்
APD	-	மேலதிக திட்ட பணிப்பாளர்
CMC	-	அடுக்குமாடி முகாமைத்துவ குழு
DP & CS	-	நன்னடத்தை மற்றும் சிறுவர் பராமரிப்புச் சேவைகள் திணைக்களம்
DS	-	பிரதேச செயலகம்
EM	-	உரித்து சூத்திரம்
ESP	-	சுற்றுச்சூழல் மற்றும் சமூக கொள்கை
ESS	-	சுற்றுச்சூழல் மற்றும் சமூக நியமம்
GCE	-	கல்வி பொதுச் சான்றிதழ்
GOSL	-	இலங்கை அரசு
GRM	-	குறை தீர்க்கும் பொறிமுறை
GRC	-	குறை தீர்க்கும் குழு
HH	-	குடும்பம்
HHH	-	குடும்பத் தலைவர்
IRP	-	வருமான மறுசீரமைப்பு நிகழ்ச்சித்திட்டம்
LARS	-	காணி கையகப்படுத்தல் மற்றும் மீள்குடியேற்ற கணக்கெடுப்பு (சொத்துக்களின் இருப்பு கணக்கெடுப்பு)
LFPR	-	தொழிற்படை பங்கேற்பு வீதம்
MCUDP	-	கொழும்பு மாநகர அபிவிருத்தி திட்டம்
MUDHF	-	நகர அபிவிருத்தி மற்றும் வீடமைப்பு வசதிகள் அமைச்சு
MOH	-	சுகாதார மருத்துவ அதிகாரி
NCPA	-	தேசிய சிறுவர் பாதுகாப்பு அதிகார சபை
NIRP	-	தேசிய கட்டாய மீள்குடியேற்ற திட்டம்
PAP	-	திட்டத்தினால் பாதிக்கப்பட்ட நபர்
PAH	-	திட்டத்தினால் பாதிக்கப்பட்ட குடும்பங்கள்
PD	-	திட்ட பணிப்பாளர்
PIC	-	திட்ட செயல்படுத்தல் பிரிவு
PMU	-	திட்ட முகாமைத்துவ பிரிவு
RP	-	மீள்குடியேற்ற திட்டம்
RFP	-	மீள்குடியேற்ற கொள்ளை கட்டமைப்பு
SES	-	சமூக பொருளாதார கணக்கெடுப்பு
SSD	-	சமூக சேவைகள் திணைக்களம்
UDA	-	நகர அபிவிருத்தி அதிகார சபை
UN	-	ஐக்கிய நாடுகள்
URP	-	நகர மீளருவாக்கல் திட்டம்
US\$	-	ஐக்கிய அமரிக்க டொலர்
WDC	-	பெண்கள் அபிவிருத்திக் குழு

படங்களின் பட்டியல்

படம் 1: உண்மையான அமைவிடம் 318, வத்தே, மாதம்பிட்டிய வீதி	6
படம் 2: மிகியெய சேவன, கெனமுல்ல, கொழும்பு 15 இல் உள்ள மீள்குடியேற்ற அமைவிடம்	6
படம் 3: 318, வத்தே மற்றும் மிகியெய சேவன இடையேயான வான்வழி தூரம்	7
படம் 4: மீள்குடியேற்ற திட்டத்தின் தயார்படுத்தல் செயல்படிமுறை	9
படம் 5: 318, வத்தே பகுதியில் ஒக்டோபர் 16 ஆம் திகதி நடைபெற்ற AP ஒருவர் தொடர்பான கணக்கெடுப்பு	9
படம் 6: பாதிக்கப்பட்ட கட்டமைப்புகளின் அளவு சதுர அடியில்	14
படம் 7: 318, வத்தே பகுதியில் வசித்த வருடங்கள்	14
படம் 8: கிடைக்கக்கூடிய அம்சங்கள் மற்றும் வசதிகளின் சுருக்கம்	15
படம் 9: வயது குழுக்கள் மற்றும் பாலின ரீதியாக PAP களை வகைப்படுத்தல்	16
படம் 10: அங்கத்தவர்களின் எண்ணிக்கை ரீதியாக PAH இனை வகைப்படுத்தல்	16
படம் 11: வயது மற்றும் பாலின ரீதியாக பாதிக்கப்பட்ட PAH குடும்ப தலைவர்களை வகைப்படுத்தல்	16
படம் 12: பாலின ரீதியாக இன பிரிவுகளை வகைப்படுத்தல்	16
படம் 13: பாலின ரீதியாக PAP களின் கல்வி நிலையினை வகைப்படுத்தல்	16
படம் 14: பிரிவுகள் ரீதியாக பாதிக்கப்படக்கூடிய PAP களின் செயலிழப்பு	16
படம் 15: பாலின ரீதியாக PAP களின் வருமான மூலங்களை வகைப்படுத்தல்	16
படம் 16: வருமான ஈட்டுபவரின் பாலினம் மற்றும் வருமான மட்டங்கள் ரீதியாக PAH இன் சராசரி மாதாந்த வருமானங்களின் வகைப்படுத்தல் (ரூபா)	17
படம் 17: தெரிவு செய்யப்பட்ட வகுதிகள் ரீதியாக PAH களின் மாதாந்த செலவினத்தை வகைப்படுத்தல்(ரூபா)	17
படம் 18: வீட்டு செயற்பாடுகளில் பெண்களின் பங்கேற்பு	17
படம் 19: பல்லாண்டுபருவ தாவரங்களின் பாதிப்பு	17
படம் 20: சாத்தியமான வாழ்வாதார பயிற்சி வழங்குனர்கள் பற்றிய பொழிப்பு	25
படம் 21: 12.10.2018 இல் 318, வத்தே பகுதியில் பங்குதாரர் சந்திப்பு	27

அட்டவணைகளின் பட்டியல்

அட்டவணை 1: சமூக பொருளாதார விவரணம்.....	3
அட்டவணை 2: பாதிப்புக்கள் பற்றிய சுருக்கம்.....	11
அட்டவணை 3: தளப் பகுதியில் தற்போது இயங்கும் நுண் வணிகங்களின் செயல் இழப்பு.....	11
அட்டவணை 4: விரிவான உரித்து வழங்கல்.....	20
அட்டவணை 5: பங்குதாரர் சந்திப்பு மற்றும் தகவல் வெளிப்பாட்டின் போது பெறப்பட்ட கருத்துக்கள் பற்றிய பொழிப்பு.....	29
அட்டவணை 6: பங்குதாரர் சந்திப்பு மற்றும் தகவல் வெளிப்படுத்தல்.....	33
அட்டவணை 7: GRM இன் கட்டமைப்பு மற்றும் தொழிற்பாடு பற்றிய பொழிப்பு.....	37
அட்டவணை 8: ஆகஸ்ட் 2020 வரை RP நடைமுறைப்படுத்தல் தொடர்பான இற்றைப்படுத்தப்பட்ட கால அளவு.....	44
அட்டவணை 9: இற்றைப்படுத்தப்பட்ட RP செலவினம் (இது வணிகத்தின் உண்மையான வாழ்வாதார மறுசீரமைப்பு தேவைகளுக்கு ஏற்ப இற்றைப்படுத்தப்படலாம்).....	48
அட்டவணை 10: உள்ளக கண்காணிப்பு மற்றும் மதிப்பீட்டு முறைமை.....	50
அட்டவணை 11: கண்காணிப்பு குறிகாட்டிகள்.....	53
அட்டவணை 12: வாழ்வாதார மறுசீரமைப்பு உதவி.....	59
அட்டவணை 13: பாதிப்பு உதவி.....	60

நிறைவேற்று பொழிப்பு

இந்த ஆவணத்தின் கட்டமைப்பு

முதல் அத்தியாயம் நிலம் கையகப்படுத்தல், தொடர்புடைய தாக்கங்கள், சமூகம் மீள்குடியேற்றப்பட முன்மொழியப்பட்ட இடம் மற்றும் தரவு சேகரிப்பு முறை தொடர்பான அடிப்படை தகவல்களுடன் இந்த மீள்குடியேற்றத் திட்டத்தின் பின்னணியை அறிமுகப்படுத்துகிறது. இரண்டாவது அத்தியாயம் மக்கள்தொகை புள்ளிவிவரங்கள், வாழ்வாதார நிலை, நில பயன்பாட்டின் அளவு, வீட்டு அளவுகள், வீட்டு சொத்துக்கள், வசதிகள், பாலினரீதியான பிரிப்பு உள்ளிட்ட திட்டத்தால் பாதிக்கப்பட்ட குடும்பங்களின் (PAHs) சமூக பொருளாதார விவரங்களை முன்வைக்கிறது. தகுதி மற்றும் உரித்துக் கொள்கை பற்றிய முன்னாவது அத்தியாயம், வாழ்வாதாரங்கள், வருமான மூலங்கள், கணப்பீட்டு முறைகள் மற்றும் எதிர்மறையான சமூக தாக்கங்களை நிவர்த்தி செய்வதற்காக முன்மொழியப்பட்ட நடவடிக்கைகள் ஆகியவற்றில் ஏற்படக்கூடிய தாக்கத்தை விவரிக்கும் உரிமை சூத்திரத்தை முன்வைக்கிறது. தொடர்ந்துவரும் அத்தியாயம் பங்குதாரர்கள் சந்திப்பு மற்றும் தகவல் வெளிப்படுத்தல், பொது ஆலோசனைகள் பற்றிய தகவல்களை வழங்குதல் மற்றும் பின்னூட்டங்களை சுருக்கமாகக் கூறுகிறது. ஐந்தாம் அத்தியாயம் குறை தீர் பொறிமுறை தொடர்பாக (GRM) குறிப்பிடுகிறது மேலும் பின்பற்ற வேண்டிய வெவ்வேறு படமுறைகள் மற்றும் செயல்முறையையும் விளக்குகிறது. ஆறாம் அத்தியாயத்தில் பாலின செயல் திட்டம், பெண்கள் மீதான தாக்கங்கள் மற்றும் அவற்றை நிவர்த்தி செய்வதற்கான நடவடிக்கைகள் ஆகியவற்றை விவரிக்கிறது. அத்தியாயம் ஏழு நிறுவனரீதியான ஏற்பாடுகள், கால அளவு மற்றும் மீள்குடியேற்ற திட்ட செலவினம் என்வற்றை சுருக்கமாகக் கூறுகிறது. தொடர்ந்துவரும் அத்தியாயம் உள்ளக மற்றும் வெளியக கண்காணிப்பு, பயன்படுத்த வேண்டிய குறிகாட்டிகள் மற்றும் அறிக்கையிடல் தேவைகள் பற்றி குறிப்பிடுகின்றன.

சூழல் மற்றும் பின்னணி

கொழும்பு வணிக தலைநகராகவும், இலங்கையின் மிகப் பெரிய நகரமாகவும் உள்ளது. சுமார் 68,000 குடும்பங்கள் 1,500 இற்கு மேற்பட்ட தகுதியற்ற குடியிருப்புக்களில் வசித்து வருகின்றன என இலங்கை அரசு (GoSL) 2011 இல் மதிப்பிட்டுள்ளது, இது நகரத்தின் மக்கள் தொகையில் ஏறத்தாழ 50% ஆகும். மோசமான வீட்டு வசதி மற்றும் சேவைகள் மற்றும் வினைத்திறனற்ற நிலப் பயன்பாடு போன்றவற்றிற்கு தீர்வு காண்பதற்காக, இலங்கை அரசு கொழும்பு நகர மீள்குடியேற்றத் திட்டத்தை (CURP) அறிமுகப்படுத்தியுள்ளது. புதிய உயர் அடுக்குமாடி கட்டடங்களில் உள்ள தகுதியற்ற குடியிருப்புக்களில் தற்போது வசித்து வருகின்ற சுமார் 50,000 குறைந்த வருமானம் மற்றும் குறைந்த- நடுத்தர-வருமானம் கொண்ட குடும்பங்களை மீள்குடியேற்றத்திற்கு இது ஏற்பாடு செய்கின்றது. இவ்வாறு சேமிக்கப்பட்ட மற்றும் விடுவிக்கப்பட்ட நிலம் நகர்ப்புற உட்கட்டமைப்பு அல்லது பூங்காக்கள் போன்ற பொது நோக்கங்களுக்காகவும் மற்றும் அதிக பெறுமதிமிக்க மீள் அபிவிருத்திக்காகவும் பயன்படுத்தப்பட உள்ளது.

கொழும்பு நகர மீள்குடியேற்றத் திட்டத்தின் (திட்டம்) உதவியின் கீழ் முழு உட்கட்டமைப்பு வசதிகளுடன் எட்டு அல்லது ஒன்பது குடியிருப்பு வளாகங்களில் உள்ள பல அடுக்குமாடி கட்டடங்களில் புதிதாக கட்டப்பட்ட 5,500 அலகுகளில் சுமார் 5,500 குடும்பங்களை குடியேற்றுவதற்கு உதவி புரிவதற்கு ஆசிய உட்கட்டமைப்பு முதலீட்டு வங்கி (AIIB) முடிவு செய்துள்ளது. இந்த பகுதிகளில் பொது வசதிகளை வழங்குதல் உட்பட மீள்குடியேற்ற திட்டத்தின் மூலம் கிடைக்கப் பெற்ற இடங்கள் மீள் அபிவிருத்தி செய்யப்படும். தொடர்புடைய கொள்கை மற்றும் முறைமை மேம்பாடுகளுடன் மீள் அபிவிருத்தி செய்வதில் முதலீடுகளை

மேற்கொள்வதன் மூலம் குறைந்த வருமானம் கொண்ட சமூகங்களின் வீட்டு நிலைமைகளை மேம்படுத்துவதும், கொழும்பில் நில பயன்பாட்டு வினைத்திறனை அதிகரிப்பதும் இந்த திட்டத்தின் நோக்கங்களாகும்.

திட்டத்தினால் பாதிக்கப்பட்ட குடும்பங்களின் மீள்குடியேற்றம் (PAHs) இலங்கை அரசின் நிலம் கையகப்படுத்தும் சட்டம் (LAA), 7ம் இலக்க அரசு சொத்துக்களின் உடமையினை மீள்பெறல் சட்டம், தேசிய கட்டாய மீள்குடியேற்ற திட்டம் (NIRP) மற்றும் ஆசிய உள்கட்டமைப்பு முதலீட்டு வங்கியின் சுற்றுச்சூழல் மற்றும் சமூக கட்டமைப்பு (ESF), குறிப்பாக சுற்றுச்சூழல் மற்றும் சமூக தரநிலை 2 (ESS 2) கட்டாய மீள்குடியேற்றம் என்பவற்றிற்கு அமைவாக தயார் செய்யப்பட்டு வெளியிடப்படும். தகுதி பிரமாணங்கள், நன்மைகள், நடைமுறைகள் மற்றும் திட்டத்தின் மீள்குடியேற்ற கூறுகளுக்கான நியமங்கள் உள்ளிட்ட ஒட்டுமொத்த செயல்முறை இந்த கொள்கைகளுக்கு இணங்க தயாரிக்கப்பட்ட மீள்குடியேற்ற கொள்கை கட்டமைப்பில் (RPF) தரப்பட்டுள்ளது. மீள்குடியேற்ற கொள்கை கட்டமைப்பின் (RPF) தேவைக்கேற்ப, மீள்குடியேற்றப்பட்ட குடும்பங்களின் உரிமைகள், மக்களின் வருமானம் மற்றும் வாழ்வாதார மறுசீரமைப்பு உபாயம், நிறுவன ரீதியான ஏற்பாடுகள், கண்காணிப்பு மற்றும் அறிக்கையிடல், செலவினம் மற்றும் காலவரையறையினுள் நடைமுறைப்படுத்தல் திட்டம் ஆகியவை தொடர்பில் குறிப்பிடுவதற்கு மீள்குடியேற்றத் திட்டம் (RP) உருவாக்கப்பட்டுள்ளது. ஒவ்வொரு தனிப்பட்ட மீள்குடியேற்ற திட்டத்தின் நோக்கம் செயற்திட்டத்தின் திட்டமிடப்பட்ட அணுகுமுறை, செயல்முறைகள், பொறுப்புக்கள், இழப்பீட்டு உரிமைகளை மேம்படுத்தல் அல்லது குறைந்தபட்சம் மீட்டமைத்தல், பொதுவாக திட்டத்தால் பாதிக்கப்பட்ட குடும்பங்களின் வாழ்வாதாரங்கள் மற்றும் குறிப்பாக பௌதீக ரீதியான மீள்குடியேற்றம் ஆகியவற்றை அமைப்பதாகும். அவை உண்மையான நில உடமை, இடம்பெயர்வு பாதிப்புக்களின் தன்மை தொடர்பான தகவலையும் வழங்கும் மற்றும் மீள்குடியேற்றத்தால் பாதிக்கப்பட்ட அனைத்து நபர்களையும் அடையாளம் காணும்.

இந்த தற்போதைய மீள்குடியேற்றத் திட்டம் 318, வத்தே, மாதம்பிட்டிய, கொழும்பில் வசிக்கும் 72 குடும்பங்களுக்காக தயாரிக்கப்பட்டுள்ளது. இந்த 72 குடும்பங்களும் சுற்றுச்சூழல் மற்றும் சமூக கட்டமைப்பு (ESF), சுற்றுச்சூழல் மற்றும் சமூக தரநிலை 2 (ESS 2) கட்டாய மீள்குடியேற்றம் மற்றும் செயற்திட்டத்தின் மீள்குடியேற்ற கொள்கை கட்டமைப்பு (RPF) என்பவற்றுக்கு இணங்க ஆசிய உள்கட்டமைப்பு முதலீட்டு வங்கியின் நிதியுதவி திட்டத்தின் கீழ் மீள்குடியேற்றப்படும். இழப்பீடு மற்றும் நிர்வாக செலவு உள்ளிட்ட மீள்குடியேற்ற திட்டத்தை தயாரித்தல் மற்றும் செயல்படுத்தல் செலவுகள் திட்ட செலவின் ஒருங்கிணைந்த பகுதியாக கருதப்படுகின்றன மேலும் இலங்கை அரசாங்கத்தினால் எதிரிணையாரின் நிதியாக பங்களிப்பு செய்யப்படுகிறது. மீள்குடியேற்ற உள்ளடக்கம் (அடுக்குமாடி கட்டிடங்களின் கட்டுமானத்தைத் தவிர) 1936800.00 இலங்கை ரூபாவாகும் இது ஓகஸ்ட் 2020 இல் உள்ளபடி 10461.00 அமெரிக்க டொலருக்கு சமனாகும்.

மாதம்பிட்டியவிற்கான வரைவு மீள்குடியேற்ற திட்டம் முதலில் பெப்ரவரி 2019 இல் தயாரிக்கப்பட்டு 2019 ஆம் ஆண்டு யூன் மாதம் வெளியிடப்பட்டது. அதைத் தொடர்ந்து தொடர்ச்சியான பங்குதாரர்களின் ஈடுபாடு பற்றிய நீண்ட கால செயல்முறையிலிருந்து புதிதாக பெறப்பட்ட தகவல்கள் இணைக்கப்பட வேண்டியிருந்தது. இது மீள்குடியேற்ற திட்டத்தின் இந்த இற்றைப்படுத்தலை தேவைப்படுத்தியுள்ளது. இறுதித் திகதி மாற்றப்படவில்லை மற்றும் மக்கள் தொகை கணக்கெடுப்பு மேற்கொள்ளப்பட்ட 10 ஒக்டோபர் 2018 அன்று உள்ளது. இந்த இற்றைப்படுத்தலை தெரிவிக்க யூன் 2019 – மே 2020 காலகட்டத்தில் பின்வரும் நடவடிக்கைகள் மேற்கொள்ளப்பட்டுள்ளன: மீள்குடியேற்றப்படவுள்ள ஒவ்வொரு வீட்டிலும் முறைசாரா

நேர்காணல்கள், சமூகத்தில் செயலமர்வுகள் மற்றும் புதிதாக கட்டப்பட்ட அடுக்குமாடி வளாகங்களிற்கு வெளிப்படையான விஜயம்.

சமூகத்தின் மிக இற்றைப்படுத்தப்பட்ட சமூக – பொருளாதார சுயவிபரத்தின் பொழிப்பு கீழே உள்ள அட்டவணையில் பட்டியலிடப்பட்டுள்ளது, அதே சமயம் அத்தியாயம் 2 இல் இது பற்றிய விரிவான விபரங்கள் தரப்பட்டுள்ளது.

அட்டவணை 1 சமூக பொருளாதார விபரணம்

பாதிப்பின் வகை	பாதிப்பு பற்றிய விளக்கம்
மீள் குடியேற்றப்படவுள்ள திட்டத்தின் பாதிக்கப்பட்ட மக்கள் (PAH)	72
இடிக்கப் படவுள்ள பாதிக்கப்பட்ட குடியிருப்பு கட்டமைப்புகள்	72
பாதிக்கப்பட்ட கட்டமைப்புகளின் விஸ்தீரணம்	44 - 500 ft ² காட்டிலும் குறைவு 24 501-1000 ft ² இடைப்பட்டது 04 1000s ft ² காட்டிலும் அதிகம்
பாதிக்கப்பட்ட வணிகங்கள்	05
பாதிக்கப்படக்கூடிய குடும்பங்கள்	09

இந்த செயல்பாடுகளின் அடிப்படையில், இற்றைப்படுத்தப்பட்ட உரிமை சூத்திரம் உருவாக்கப்பட்டது. இடம்பெயர்வு மற்றும் மீள்குடியேற்றத்தின் முக்கிய பாதிப்புகள் குடியிருப்பு கட்டமைப்புகளின் இழப்பு, வாழ்வாதாரங்களின் இழப்பு மற்றும் தற்போதைய வேலைகளிலிருந்து வருமானத்தை தற்காலிகமாக இழப்பது ஆகியவற்றை உள்ளடக்குகின்றது. சமூக பாதிப்புகள் தொடர்பான மேலதிக தகவல்கள் அத்தியாயம் 4 இல் உள்ள உரித்து சூத்திரத்தில் வழங்கப்பட்டுள்ளது.

மீள்குடியேற்றத்திற்கான நிறுவன கட்டமைப்பு மாறாமல் உள்ளது. முழுமையான பொறுப்பானது புதிதாக உருவாக்கப்பட்ட நகர அபிவிருத்தி மற்றும் வீடமைப்பு வசதிகள் அமைச்சின் கீழ் உள்ள நகர அபிவிருத்தி அதிகார சபையின் (UDA) திட்ட முகாமைத்துவ பிரிவிடம் வழங்கப்பட்டுள்ளது. கீழே காட்டப்பட்டுள்ள இற்றைப்படுத்தப்பட்ட கால அளவு தொடர்பான பொழிப்பு மீள்குடியேற்றத்திற்கு முன்னைய மற்றும் திட்டமிடப்பட்ட செயல்பாடுகளைக் காட்டுகிறது (விரிவான அட்டவணை அத்தியாயம் 07 இல் காட்டப்பட்டுள்ளது.)

1 அறிமுகம்

1.1 பின்னணி மற்றும் திட்ட விவரணம்

1960 களின் பிற்பகுதியிலிருந்து, இலங்கை அரசு (GoSL) தொடர்ச்சியான பாரிய வீடமைப்பு அபிவிருத்தி நிகழ்ச்சித்திட்டங்களை மேற்கொண்டுள்ளது. இந்த திட்டங்கள் அரசு துறை பணியாளர்களுக்கு வீட்டு வசதிகளையும், பிற குறைந்த மற்றும் நடுத்தர வருமானம் கொண்ட குடும்பங்களுக்கு சிறிய வீட்டு வசதிகளையும் நிதி உதவிகளையும் வழங்கியுள்ளது. இந்த திட்டங்களின் கீழ் வழங்கப்பட்ட வீட்டு அலகுகள் மற்றும் தயார்படுத்தப்பட்ட இடங்கள் கொழும்பு நகர்ப்புறத்தில் உள்ள வீட்டு பகுதிகளில் அரைவாசிக்கு மேலானவை என மதிப்பிடப்பட்டுள்ளது. எவ்வாறாயினும், உள்நாட்டு மோதல் காலத்தில், வீட்டு வசதி விநியோகத்தை விரிவாக்குவதற்கு அல்லது ஏற்கனவே அபிவிருத்தி செய்யப்பட்ட குடியிருப்பு பகுதிகளுக்கு முழு உள்கட்டமைப்பு மற்றும் சேவைகளை வழங்குவதற்கு தேவையான முதலீடுகளை அரசாங்கத்தால் தக்கவைக்க முடியவில்லை. இதன் விளைவாக, பல புதிய குடியிருப்புக்கள் போதிய உள்கட்டமைப்பு அல்லது அனுமதி இன்றி உருவாகின, மேலும் ஏற்கனவே உருவாக்கப்பட்ட பல குடியிருப்பு பகுதிகளில் அடிப்படை நகர்ப்புற உள்கட்டமைப்பு மற்றும் சேவைகள் குறைபாடாக இருந்தது. 2011 ஆம் ஆண்டில் நகர அபிவிருத்தி அதிகார சபை (UDA) மேற்கொண்ட கணக்கெடுப்பின் அடிப்படையில், சுமார் 68000 குடும்பங்கள் 1500 இற்கு மேற்பட்ட தகுதியற்ற குடியிருப்புக்களில் வசித்து வருவதாக இலங்கை அரசு மதிப்பிட்டுள்ளது, இது கொழும்பு நகரத்தின் மக்கள் தொகையில் சுமார் 50 சதவீதமாகும்.

உள்கட்டமைப்பு மற்றும் சேவை சவால்களுக்கு மேலதிகமாக, முன்னைய வீட்டுத் திட்டங்களால் விடப்பட்ட மற்றொரு கடுமையான சமை நகரத்தின் நிலமானது சிறிய நிலத்துண்டுகளில் பெரும்பாலும் ஒன்று மற்றும் இரண்டு மாடி வீடுகளால் ஆக்கிரமிக்கப்பட்டுள்ளது. இதனை மீள் அபிவிருத்தி செய்வது கடினம் மேலும் இது நகரத்தின் செலவு சிக்கனத்திற்கு தடையாக உள்ளது. இதன் விளைவாக, அபிவிருத்தி அல்லது மறு அபிவிருத்திக்கு கிடைக்கக்கூடிய நிலப் பகுதிகள் பற்றாக்குறையாகவும், மிகவும் உயர்ந்தவையாகவும் உள்ளது, இது சிறியதாக இருப்பினும் மிக உயர் மதிப்புள்ள வணிக அபிவிருத்திகள் நடைபெற அனுமதிக்கிறது. இது பெரும்பாலான நகர்ப்புற அபிவிருத்தி செயல்பாடுகளை மூன்று முக்கிய மாநகர சபை பகுதிகளுக்கு வெளியே உள்ள பகுதிகளுக்கு தள்ளியுள்ளது. இது சுற்றுச்சூழல் மற்றும் போக்குவரத்து செலவினங்களின் அதிகரிப்புடன் பண்ணைகள் மற்றும் காடுகளிற்குள் நகர்ப்புற பகுதிகளின் விரைவான பௌதீக விரிவாக்கத்திற்கு வழிவகுக்கின்றது.

தரமற்ற வீட்டு வசதிகள் மற்றும் சேவைகள் மற்றும் வினைத்திறனற்ற நிலப் பயன்பாடு போன்ற பிரச்சனைகளுக்கு தீர்வு காண்பதற்காக நகர மீளருவாக்கல் திட்டத்தை (URP) இலங்கை அரசு நிறுவியுள்ளது. இந்த திட்டம் தகுதியற்ற குடியிருப்புக்களில் தற்போது வசித்து வருகின்ற குறைந்த மற்றும் குறைந்த நடுத்தர வருமானம் கொண்ட சுமார் 50000 குடும்பங்களை மீள் குடியேற்றுவதை நோக்கமாக கொண்டுள்ளது, அவை முன்னர் இலங்கை அரசால் வழங்கப்பட்டவை அல்லது சட்ட ரீதியற்ற முறையில் ஆக்கிரமிக்கப்பட்டுள்ளன, மேலும் குறைபாடுடைய உள்கட்டமைப்பு, சேவை மற்றும் வீட்டு வசதி ஆகியவற்றால் வகைப்படுத்தப் படுகின்றன. இவ்வாறு சேமிக்கப்பட்ட மற்றும் விடுவிக்கப்பட்ட நிலம் நகர உள்கட்டமைப்பு அல்லது பூங்காக்கள் போன்ற பொது நோக்கங்களுக்காகவும் அதிக மதிப்புள்ள மீள் அபிவிருத்திக்காகவும் பயன்படுத்தப்பட உள்ளது. தகுதியற்ற குடியிருப்புக்கள் ஏறத்தாழ 900 ஏக்கர் நிலத்தை ஆக்கிரமித்துள்ளதாக மதிப்பிடப் பட்டுள்ளது, அவற்றில் 300 ஏக்கர் விடுவிக்கப்பட்டதும், மொத்தம் 50,000 புதிய வீட்டு அலகுகளை நிர்மாணிக்க பயன்படுத்தப்படும். 450 ஏக்கர் வணிக நோக்கங்களுக்காக ஒதுக்கீடு

செய்யப்படும். மீதமுள்ள 150 ஏக்கர் பொது திறந்த வெளி மற்றும் பிற முக்கிய நகர உள்கட்டமைப்புக்களுக்காக பராமரிக்கப்படும்.

கீழே குறிப்பிட்டுள்ள படி தொழில்நுட்ப வடிவமைப்பு, மீள்குடியேற்றம் மற்றும் மீள்குடியேற்றத்திற்கு பின்னரான கொள்கையில் மேம்பாடுகள், வீட்டு பராமரிப்பு ஏற்பாடுகள், மீள் அபிவிருத்தி அணுகுமுறையில் புத்தாக்கம், மற்றும் வீட்டு வசதிகளில் பொதுமக்கள் தலையீட்டின் நீண்ட கால நிலைபேறு தன்மையை மதிப்பாய்வு செய்தல் போன்ற குறிப்பிடத்தக்க மேம்பாடுகளுடன் நகர மீள்குடிவாக்கல் திட்டத்தின் (URP) கட்டம் - III இணை தொடர்ந்து செயல்படுத்துவதற்கு ஆசிய அபிவிருத்தி முதலீட்டு வங்கி இணங்கியுள்ளது:

பகுதி 1: வீட்டு நிர்மாணம். முழு உள்கட்டமைப்பு வசதிகளுடன் எட்டு அல்லது ஒன்பது குடியிருப்பு வளாகங்களில் (துணைத் திட்டங்கள்) பல அடுக்கு மாடி கட்டடங்களில் சுமார் 5500 வீட்டு அலகுகளை நிர்மாணிக்க இந்த பகுதி உதவும். இந்த பகுதிக்கான ஆசிய உள்கட்டமைப்பு முதலீட்டு வங்கியின் (AIIB) நிதி உதவி 153 மில்லியன் அமெரிக்க டொலர்கள் ஆகும்.

பகுதி 2: நில மீள் அபிவிருத்தி. நகர மீள்குடிவாக்கல் திட்டத்தின் (URP) கீழ் கட்டப்பட்ட புதிய அடுக்குமாடி அலகுகளுக்குள் தகுதியற்ற குடியிருப்புக்களில் உள்ள குடும்பங்கள் சென்ற பின், கிடைக்கக்கூடிய அல்லது கிடைக்கும் நிலத்திலிருந்தான வருமானத்தை இந்த பகுதி அதிகரிக்கும். இந்த பகுதிக்கான ஆசிய உள்கட்டமைப்பு முதலீட்டு வங்கியின் (AIIB) நிதி உதவி 35 மில்லியன் அமெரிக்க டொலர்கள் ஆகும்.

பகுதி 3: தொழில்நுட்ப உதவி மற்றும் திட்ட முகாமைத்துவம். நகர மீள்குடிவாக்கல் திட்டத்தின் (URP) செயல்படுத்தலை மேம்படுத்த திட்ட முகாமைத்துவம் மற்றும் பிற தர மேம்பாட்டு நடவடிக்கைகளுக்கு இந்த பகுதி உதவி புரியும். இந்த பகுதிக்கான ஆசிய உள்கட்டமைப்பு முதலீட்டு வங்கியின் (AIIB) நிதி உதவி 6 மில்லியன் அமெரிக்க டொலர்கள் ஆகும்.

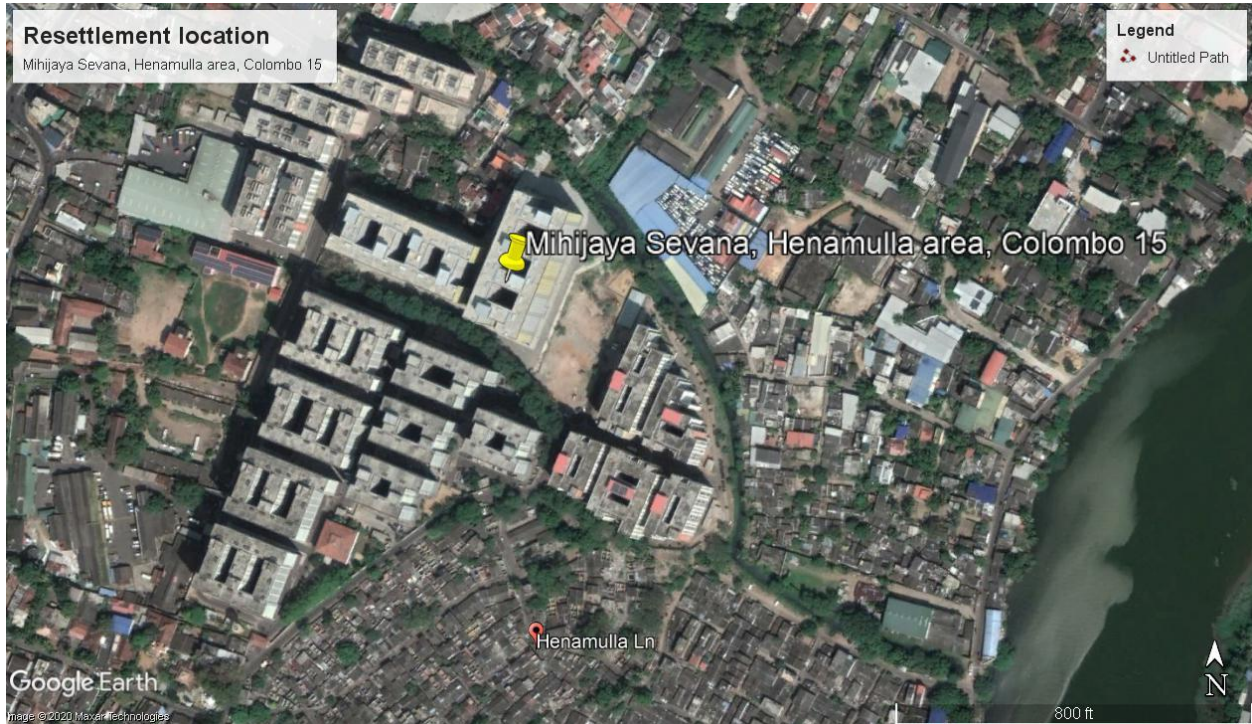
1.2 திட்டத்திற்கான நில கையகப்படுத்தல் தேவைப்பாடுகள் மற்றும் பாதிப்புக்கள்

318, வத்தே, மாதம்பிட்டிய வீதியில் அமைந்துள்ள சமூகம் திட்டத்தால் பாதிக்கப்படும். தற்போது குடியிருப்பாளர்கள் தங்களுடைய நிலத்திற்கு சட்ட ரீதியான உரித்தினை கொண்டிருக்காத படியினால், நில கையகப்படுத்தல் எதுவும் மேற்கொள்ளப்பட போவதில்லை, இதனால் முறைசாரா குடியேறிகளாக அடையாளம் காணப்படுகிறார்கள். திட்டத்தின் அமைவிடத்திற்காக பயன்படுத்தப்படவுள்ள மொத்த நிலமானது 4 ஏக்கராகும்.

ஏறத்தாழ 750 மீற்றர் வான்வழி அல்லது 950m நடைதூரம் (சுமார் 15 நிமிடங்கள்) தொலைவில் உள்ள கெனமுல்லாவில் புதிதாக நிர்மாணிக்கப்பட்ட கெலமுத்து உயன வீடமைப்பு திட்டத்தில் திட்டத்தினால் பாதிக்கப்பட்ட குடும்பங்களுக்கு (PAH) குடியிருப்புக்கள் வழங்கப்படும். இந்த வளாகம் அருகிலுள்ள மிகியெய சேவன மற்றும் ரணமித்து சேவன ஆகியவற்றுடன் நகர அபிவிருத்தி அதிகார சபையால் (UDA) கட்டப்பட்டது மற்றும் 3300 வீடுகளை கொண்ட, 15 தளங்களை கொண்டுள்ளது மற்றும் மின் உயர்த்தி, அவசர வெளியேறுகைகள் மற்றும் பொது மண்டபங்கள் போன்ற நவீன வசதிகளை கொண்டமைந்து உள்ளது. கீழே உள்ள படங்கள் பழைய மற்றும் புதிய இடங்களை காட்டுகின்றன.



படம் 1: உண்மையான அமைவிடம் 318, வத்தே, மாதம்பிட்டிய வீதி



படம் 2: மிகியெய சேவன, கெனமுல்ல, கொழும்பு 15 இல் உள்ள மீள்குடியேற்ற அமைவிடம்



படம் 3: 318, வத்தே மற்றும் மிகியெய சேவன இடையேயான வான்வழி தூரம்

1.3 சட்ட கட்டமைப்பு

முன்மொழியப்பட்ட திட்டத்தின் கீழ் உள்ள அனைத்து நடவடிக்கைகளும் மீள்குடிநேற நடவடிக்கைகளுக்கு பொருத்தமான சட்டங்கள், ஒழுங்குவிதிகள் மற்றும் அறிவித்தல்களுடன் இணங்கியதாக இருக்கும். நிலம் கையகப்படுத்தல், அரசு நிலங்களை மீட்பது, சொத்து இழப்பீடுகளுக்கான நட்டஈடு மற்றும் இலங்கையில் மேம்படுத்தல்களுக்கான இழப்பீடு போன்ற நிலம் சம்பந்தமான தற்போதைய இலங்கை அரசின் நிர்வாக விடயங்கள் பல சட்டவாக்க சட்டங்களில் குறிப்பிடப்பட்டுள்ளன:

1950 ஆம் ஆண்டின் 09 ஆம் இலக்க நில கையகப்படுத்தல் சட்டம் (LAA) பொது நோக்கங்களுக்காக நிலம் கையகப்படுத்துவதற்கு வழிகாட்டுகிறது. ஏப்பிரல் 7, 2009 இன் 1596/12 ஆம் இலக்க அரசு வர்த்தமானியில் பட்டியலிடப்பட்டுள்ள இழப்பீடு தொகையுடன் நில கையகப்படுத்தல் சட்டத்தின் (LAA) ஏற்பாடுகள் நட்டஈடு கொடுப்பனவு தொடர்பில் ஆசிய உள்கட்டமைப்பு முதலீட்டு வங்கியின் (AIB) சுற்றுச்சூழல் மற்றும் சமூக கொள்கை / சூழல் மற்றும் சமூக நியமத்தின் (ESP/ESS) தேவைப்பாடுகளை பெருமளவில் பூர்த்தி செய்கின்றன. எனினும், கட்டாய மீள்குடியேற்றம் குறிப்பாக முறைசாரா குடியேறிகள், காரணமாக ஏற்படும் அனைத்து இழப்புக்களையும் நில கையகப்படுத்தல் சட்டம் (LAA) கவனத்தில் கொள்வதில்லை.

தேசிய கட்டாய மீள்குடியேற்ற திட்டம் (NIRP) நில கையகப்படுத்தல் சட்டத்தின் (LAA) குறைபாடுகளை நிவர்த்தி செய்வதோடு பாதிக்கப்பட்ட நபர்களை நியாயமான மற்றும் சமனான முறையில் நடத்தும் என எதிர்பார்க்கப்படுகிறது. அபிவிருத்தி திட்டங்கள் காரணமாக இடம்பெயர்ந்த மக்கள், அவர்களின் உரிமைகள் மதிக்கப்படுவதையும், அவர்கள் வறியவர்கள் அல்ல என்பதையும், அரசு அல்லது தனியார் திட்ட அமுலாக்கத்தின் காரணமாக தேவையற்ற முறையில் பாதிக்கப்படுவதில்லை என்பதையும் உறுதிப்படுத்த ஒரு பாதுகாப்பு கட்டமைப்பை இது கோருகிறது.

தேசிய கட்டாய மீள்குடியேற்ற திட்டத்தின் (NIRP) மூலம், இடம்பெயர்ந்த மக்களுக்கு இடம்பெயர்ந்த நேரத்துடன் ஒப்பிடக்கூடிய வாழ்க்கைத்தரம் உறுதி செய்யப்படுகிறது. இடம்பெயர்ந்த நபர்களின் எண்ணிக்கையை பொறுத்து, பிரசரிக்கப்படவுள்ள மற்றும் பொதுவில் கிடைக்கக்கூடியதான வேறுபட்ட நிலையிலான தகவல்கள் பற்றிய மீள்குடியேற்ற திட்டங்களை கொள்கை வழங்குகின்றது. 20 அல்லது அதற்கு மேற்பட்ட நபர்களை இடம்பெயர்த்த வேண்டிய எந்தவொரு திட்டத்திற்கும் மீள்குடியேற்றத் திட்டங்கள் (RPs) தயார் செய்யப்பட வேண்டும். மேலும் இடமாற்றம் செய்யப்படுகின்ற இடங்களை தேர்ந்தெடுப்பதில் பாதிக்கப்பட்ட மக்கள் முழுமையாக ஈடுபட இது ஏற்பாடு செய்கிறது. இந்த செயன்முறையின் மூலம், பாதிக்கப்பட்ட சமூகங்கள் முழு செயன்முறையின் பங்குதாரர்களாக ஆக்கப்படுகின்றன.

எவ்வாறாயினும், தேசிய கட்டாய மீள்குடியேற்ற திட்டம் (NIRP) இன்னும் சட்டத்தில் ஏற்றுக்கொள்ளப்படவில்லை. நடைமுறைப்படுத்தும் நிறுவனங்கள் தேசிய கட்டாய மீள்குடியேற்ற திட்டத்தில் (NIRP) கூறப்பட்ட கொள்கைகளை பயன்படுத்த கடமைப்படவில்லை. இதன் விளைவாக, பாதிக்கப்பட்ட நபர்கள் உரிமை விடயமாக தேசிய கட்டாய மீள்குடியேற்ற திட்ட (NIRP) கொள்கைகளை நம்பமுடியவில்லை. முழு இணக்கப்பாட்டிற்கு அரசாங்கம் தற்போதுள்ள சட்டங்களை திருத்த வேண்டும். எவ்வாறாயினும், தேசிய கட்டாய மீள்குடியேற்ற திட்டம் (NIRP) உத்தியோகபூர்வமானது மற்றும் செயல்படக்கூடியது, அரசியல் விருப்பத்தின் கீழ், நில கையகப்படுத்தல் மற்றும் கட்டாய மீள்குடியேற்றம் ஆகியவற்றால் ஏற்படும் நெறிமுறை மற்றும் நடைமுறை பிரச்சனைகளுக்கு நிலையான தீர்வினை வழங்கமுடியும்.

சாத்தியமான இடங்களில் தன்னிச்சையாக மீள்குடியேற்றப்படுவதை தவிர்த்தல், திட்ட மாற்றுக்களை ஆராய்வதன் மூலம் தன்னிச்சையான மீள்குடியேற்றத்தை குறைத்தல், தன்னிச்சையான மீள்குடியேற்றுவதை தடுப்பது சாத்தியமல்லாத இடத்து, இடம்பெயர்ந்த அனைத்து மக்களின் வாழ்வாதாரங்களையும் திட்டத்தின் முந்தைய நிலைகளுடன் ஒப்பிடும் போது அதிகரித்தல் அல்லது குறைந்தபட்சம் மீட்டமைத்தல், இடம்பெயர்ந்த ஏழை மற்றும் பிற பாதிக்கப்படக்கூடிய குழுக்களின் ஒட்டுமொத்த சமூக – பொருளாதார நிலையை அபிவிருத்தி திட்டங்களாக கருதி செயல்படுத்தல், திட்டத்தால் இடம்பெயர்ந்த நபர்களை திட்ட நன்மைகளில் பகிர்ந்து கொள்ள போதுமான வளங்களை வழங்குதல் போன்றவற்றை ஆசிய உள்கட்டமைப்பு முதலீட்டு வங்கியின் (AIIB) சுற்றுச்சூழல் மற்றும் நியமம் 2 : (ESS 2) தன்னிச்சையான மீள்குடியேற்றம் நோக்கமாக கொண்டுள்ளது.

318, வத்தே சமூகத்தின் மீள்குடியேற்றத்திற்கு சுற்றுச்சூழல் மற்றும் சமூக தரநிலை 2: (ESS 2) கட்டாய மீள்குடியேற்றம் ஏற்புடையதாகும். ஏனெனில் தற்போது 72 திட்டத்தினால் பாதிக்கப்பட்ட நபர்களினால் ஆக்கிரமித்துள்ள இலங்கை அரசிற்கு சொந்தமான நிலங்களை மீட்பதற்கு இந்த திட்டம் ஈடுபட்டுள்ளது. இதனால் பௌதீக இடம்பெயர்வு, மாறுபட்ட அளவிலான பொருளாதார இடம்பெயர்வு, சொத்து இழப்பு, சொத்துக்களுக்கான அணுகல், வருமான மூலங்கள், வாழ்வாதார வழிமுறைகள் ஆகியவற்றால் பாதிக்கப்படும்.

1.4 செயல் முறையியல்

இலங்கை அரசு (GoSL), சுற்றுச்சூழல் மற்றும் சமூக கட்டமைப்பு (ESF), சுற்றுச்சூழல் மற்றும் சமூக தரநிலை 2 (ESS 2) கட்டாய மீள்குடியேற்றம் மற்றும் மீள்குடியேற்ற கொள்கை கட்டமைப்பு

(RPF) என்பவற்றின் நிபந்தனைகளுக்கு அமைவாக, இந்த மீள்குடியேற்றத் திட்டம் (RP) கீழே பரிந்துரைக்கப்பட்ட நடைமுறைக்கு ஏற்ப தயாரிக்கப்பட்டது.



படம் 4 மீள்குடியேற்ற திட்டத்தின் தயார்படுத்தல் செயல்படிமுறை

பௌதீக, மக்கள் தொகை, சமூக பொருளாதார மற்றும் சுற்றுச் சூழல் அடிப்படைகளை நிறுவுவதற்காக பரிசோதனையானது 10 ஒக்டோபர் 2018 இல் நடாத்தப்பட்டது. அடுத்த நாள், திட்டத்தினால் பாதிக்கப்பட்ட குடும்பத்திற்கான (PAH) திட்டம் தொடர்பான பகுதியளவில் கட்டமைக்கப்பட்ட விளக்கக்காட்சியானது முக்கியமான பிரச்சனைகளை உள்ளடக்கி 318, வத்தே பகுதியில் நடாத்தப்பட்டது. இந்த கூட்டத்தில், புதிய அடுக்குமாடி கட்டடங்கள் முடிவடைந்ததும், 318, வத்தே பகுதியிற்கு மீள செல்வதற்கான விருப்பத்தை பல திட்டத்தினால் பாதிக்கப்பட்ட குடும்பங்கள் (PAH) வெளிப்படுத்தியுள்ளனர். ஜனவரி 2020 இல் உள்ளபடி, குறைந்த பட்சம் 10 திட்டத்தினால் பாதிக்கப்பட்ட குடும்பங்கள் (PAH) அவ்வாறு செல்வதற்கு தங்கள் விருப்பத்தை தெரிவித்துள்ளனர்.

2019 ஆம் ஆண்டின் பிற்பகுதியில் திட்டத்தினால் பாதிக்கப்பட்ட குடும்பங்களின் (PAH) திட்டமிட்ட மீள்குடியேற்றத்திற்கான சாத்தியமான சவால்களை மதிப்பிடுவதற்கு திட்ட குழு தற்போதுள்ள நகர அபிவிருத்தி அதிகார சபையின் (UDA) வீட்டுத்திட்ட வளாகங்களை பார்வையிட்டுள்ளது. மாதம்பிட்டிய திட்டத்தினால் பாதிக்கப்பட்ட குடும்பங்களின் (PAH) சமூக பொருளாதார விபரங்கள் மிகியெய சேவனவில் உள்ள சமூகங்களின் விபரங்களில் இருந்து வேறுபடலாம் என குறிப்பிடப்பட்டுள்ளது.

கணக்கெடுப்பு தொடர்பான, தயார் செய்தலில், வினாக்கொத்து வகைகள், நேர்காணல் நுட்பங்கள், பங்குதாரர்கள் சந்திப்பு மற்றும் தகவல் வெளிப்படுத்தல் ஆகியவற்றை உள்ளடக்கி பிரத்தியேக பயிற்சி ஒன்று திட்டக் குழுவிற்கு நடாத்தப்பட்டது. கணக்கெடுப்பை திட்டத்தினால்



பாதிக்கப்பட்ட குடும்பங்களுக்கு (PAH) சூழ்நிலைப்படுத்தவும், அவர்களின் முனைப்பான பங்குபற்றலை உறுதி செய்யவும் கணக்கிடும் குழுவுக்கு அறிவுறுத்தப்பட்டது. பாதிக்கப்பட்ட கட்டமைப்புக்கள், நில உடமை, நகரக்கூடிய மற்றும் நகரமுடியாத சொத்துக்கள், வணிகங்கள், திட்டத்தினால் பாதிக்கப்பட்ட குடும்பங்களின் (PAH) வருமானங்கள் மற்றும் செலவினங்கள், மக்கள் தொகை, கல்வித்தகைமை, பாதிக்கப்படக்கூடிய

தன்மைகள், சமூக தொடர்புகள், சுகாதார வசதிகளுக்கான அணுகல், சமூக நடவடிக்கைகளில் பெண்களின் பங்கேற்பு, மற்றும் பாதிக்கப்படக்கூடிய மக்களுக்கு கிடைக்கக்கூடிய அரசின் உதவி பற்றிய தரவுகளை கணக்கெடுப்பானது சேகரிக்கின்றது. இந்த மீள்குடியேற்ற திட்டத்தினை (RP) தயார் செய்வதற்கு இந்த தரவுகள் பின்னர் பயன்படுத்தப்பட்டுள்ளன.

படம் 5 – 318, வத்தே பகுதியில் ஓக்டோபர் 16 ஆம் திகதி நடைபெற்ற திட்டத்தினால் பாதிக்கப்பட்ட நபர் (PAP) ஒருவர் தொடர்பான கணக்கெடுப்பு

மீள்குடியேற்ற திட்டத்தின் (RP) தயாரிப்பானது பெப்ரவரி 2019 இல் முடிவடைந்துள்ளது, பின்னர் இது மேலும் திருத்தப்பட்டு ஆகஸ்ட் 2020 இல் வெளியிடப்பட்டது. இற்றைப்படுத்தப்பட்ட மீள்குடியேற்ற திட்டத்தின் (RP) அச்ச பிரதி தளத்தில் உள்ள திட்டத்தினால் பாதிக்கப்பட்ட குடும்பங்களிடம் (PAPs) மற்றும் நகர அபிவிருத்தி அதிகார சபை (UDA) மற்றும் ஆசிய உள்கட்டமைப்பு முதலீட்டு வங்கியின் (AIIB) வலைத்தளங்களிலும் கிடைக்கக்கூடியதாக உள்ளது.

1.5 சமூக மற்றும் பொருளாதார பாதிப்புக்கள்

அட்டவணை 2 : பாதிப்புக்கள் பற்றிய சுருக்கம்

பாதிப்பின் வகை	கட்டமைப்புக்கள் மற்றும் திட்டத்தினால் பாதிக்கப்பட்ட குடும்பங்கள் (PAHs) மீதான பாதிப்பு		பாதிக்கப்பட்ட பகுதி (சதுர அடி)
	கட்டமைப்புக்கள்	திட்டத்தினால் பாதிக்கப்பட்ட குடும்பங்கள் (PAHs)	
குடியிருப்பு கட்டமைப்புக்களின் இழப்பு	72	72	36027
நுண் வணிகங்கள் / கட்டமைப்புக்களின் இழப்பு	5	5	1060
தனியார் நிலங்களின் இழப்பு	0	0	0
வாழ்வாதாரங்களின் இழப்பு	N/A	5	NA
வருமான இழப்பு	N/A	5	NA

மேலே உள்ள அட்டவணை சாத்தியமான பாதிப்புக்களை சுருக்கமாக கூறுகின்றது. இத் திட்டம் 72 திட்டத்தினால் பாதிக்கப்பட்ட குடும்பங்களின் (PAH) இடம்பெயர்வுக்கு வழிவகுக்கும். இதன் விளைவாக 72 குடியிருப்பு கட்டமைப்புக்களிற்கு இழப்பு ஏற்படும். தளத்தில் ஒரு புதிய கட்டிடத்தை நிர்மாணிப்பதற்காக தற்போதுள்ள வீடுகளை எடுத்துச் செல்ல வேண்டியிருப்பதனால், கட்டமைப்புக்களுக்கு எந்த வித பகுதியளவிலான சேதங்களும் ஏற்படாது. 72 குடியிருப்பு கட்டமைப்புக்களில் 72 குடும்பங்கள் வாழ்கின்றன. வீட்டினுள்ளே வியாபாரத்தினை நடாத்துகின்ற ஒரு திட்டத்தினால் பாதிக்கப்பட்ட குடும்பம் (PAHs) உட்பட ஐந்து வணிக கட்டமைப்புக்களின் இழப்பிற்கு இந்த திட்டம் வழிவகுக்கும். எனவே, இத்தகைய திட்டத்தினால் பாதிக்கப்பட்ட குடும்பங்களிற்கு (PAH) திட்டத்தின் காரணமாக வாழ்வாதார இழப்பும் ஏற்படுகின்றன. 318, வத்தேயில் உள்ள அனைத்து குடியிருப்பாளர்களும் உரித்தற்ற குடியிருப்பாளர்களாக இருப்பதனால், எந்த வித தனியார் நிலங்களுக்கும் இழப்பு ஏற்படாது.

1.6 சாத்தியமான பாதகமான சமூக பாதிப்புக்கள்

இந்த திட்டம் 72 திட்டத்தினால் பாதிக்கப்பட்ட குடும்பங்களிற்கு (PAH) இடம்பெயர்வை ஏற்படுத்தும். இடம்பெயர்வு, குறிப்பாக, அது கட்டாயமானதாக இருக்கின்ற போது, சிலருக்கு ஒரு அதிர்ச்சிகரமான அனுபவமாக இருக்கலாம் அல்லது பெரும்பாலான மக்களுக்கு குறைந்த பட்சம் மிகவும் மன அழுத்தமான ஒரு அனுபவமாக இருக்கலாம். மாதம்பிட்டியவில் உள்ள பல திட்டத்தினால் பாதிக்கப்பட்ட குடும்பங்கள் (PAH) 20 – 30 ஆண்டுகளுக்கு மேலாக அங்கு வசித்து வருகின்றனர், எனவே அவர்கள் வாழ்ந்த சமூகத்தின் அடிப்படையில், தங்களது சமூக வலைப்பின்னலை பின்னியுள்ளனர். குழந்தைகளின் கல்வி அருகிலுள்ள பாடசாலைகளில் நடைபெறுகின்ற அதே வேளையில், அவர்களின் வாழ்வாதாரங்கள் அவர்கள் வாழும் இடத்துடன் சிக்கலான முறையில் இணைக்கப்பட்டுள்ளன. மீள்குடியேற்றத்தின் விளைவாக, திட்டத்தினால் பாதிக்கப்பட்ட குடும்பங்கள் (PAH) தாங்கள் வசித்து பழகிய பகுதிகள் மற்றும் வீடுகளிலிருந்து உயர் அடுக்குமாடி குடியிருப்புக்களுக்கு நகருவார்கள். எனினும், அவர்களின் தற்போதைய இருப்பிடத்திலிருந்து மீள்குடியேற்றத் தளத்திற்கான தூரம் 950 மீற்றர் மாத்திரமேயாகும். எனவே, அவர்கள் தங்களது வாழ்வாதாரங்களையும் குழந்தைகளின் கல்வியையும் எந்த வித தடையும் இன்றி தொடர்ந்து செல்ல முடியும் என எதிர்பார்க்கலாம்.

வணிக கட்டமைப்புக்களின் இழப்பு உரிமையாளர்கள் மற்றும் அங்கு பணிபுரிபவர்கள் வாழ்வாதாரத்தை நேரடியாக பாதிக்கிறது. வணிக கட்டமைப்புக்களை பொறுத்தவரை, 318, வத்தே பகுதி இரண்டு சிறிய பல் பொருள் வாணிபங்கள், ஒரு அலுமினிய பட்டறை, ஒரு இரும்பு துண்டு சேகரிப்பாளர் மற்றும் ஒரு உணவு பதனிடல் செயலி ஆகியவற்றை கொண்டுள்ளது. இந்த சிறிய வியாபாரங்கள் உண்மையில் வீட்டின் சில பகுதியினுள் மேற்கொள்ளப்படுகின்றன. மீள்குடியேற்றத்துடன், இந்த கட்டமைப்புக்கள் இழக்கப்படும். எனவே, மீள்குடியேற்ற கொள்கை கட்டமைப்பு (RPF) இற்கு அமைவாக, இந்த திட்டத்தினால் பாதிக்கப்பட்ட குடும்பங்களிற்கு (PAH) பொருத்தமான வாழ்வாதார மீளளிப்பு உதவிகள் வழங்கப்படும். இழப்பீட்டு சூத்திரத்தில் காட்டப்பட்டுள்ள படி, இந்த வணிக கட்டமைப்புக்களை வைத்திருக்கும் குடும்பங்களுக்கு ஆறு மாத காலத்திற்கு வருமான இழப்பிற்கு நட்பு வழங்கப்படும். வணிக கட்டமைப்புக்கள் மற்றும் வாழ்வாதாரங்கள் பற்றிய விரிவான தகவல்கள் கீழே உள்ள அட்டவணையில் தரப்பட்டுள்ளது. பல் பொருள் வாணிபங்கள் மற்றும் அலுமினிய பட்டறை என்பன பகுதியளவிலான நிரந்தர கட்டமைப்புக்களாகும்.

அட்டவணை 3: தளப் பகுதியில் தற்போது இயங்கும் நுண் வணிகங்களின் செயல் இழப்பு

தெ. இ. ல	கோ. வை. இல	வணிக செயற்பாட்டின் வகை	கட்டமைப்பின் தன்மை	செயல்பாட்டின் அளவு	எதிர்பார்க்கப்பட்ட மாதாந்த வருமானம்	வருமான இழப்பின் வீதம்
1	59	பல் பொருள் வாணிபம்	வீட்டில் உள்ள பல் பொருள் வாணிபம்	வீட்டிலுள்ள மனைவி / மகன்	ரூ.20000.00	ரூ. 120,000.00 (20000 × 06 மாதங்கள்)
2	11	சிறிய பல் பொருள் வாணிபம்	பகுதியளவில் நிரந்தரம்	உரிமையாளர்	ரூ14000.00	ரூ. 84,000.00 (14000 × 6 மாதங்கள்)
3	58	உணவு பதனிடல்	பகுதியளவில் நிரந்தரம்	உரிமையாளர்	ரூ 35000.00	ரூ.210,000.00 (35,000 × 06 மாதங்கள்)
4	47	இரும்பு துண்டு விற்பனை	வீட்டுடன் இணைந்ததான களஞ்சிய அறை	உரிமையாளர்கள் மருமகன்	ரூ.40000.00	ரூ.240,000.00 (40,000 × 06 மாதங்கள்)
5	138	அலுமினிய பட்டறை	வீட்டின் அடித்தளம்	உரிமையாளர்கள் கணவன்	ரூ.40000.00	ரூ. 240,000.00 (40000 × 06 மாதங்கள்)

1.7 வாழ்வாதாரங்கள் மற்றும் பாடசாலைகள், நடமாடுதல் மற்றும் பாதுகாப்பு ஆகியவற்றிற்கான அணுகல் மீதான பாதிப்பு

தற்போது 318, வத்தேயில் வசிப்பவர்கள் அனைவரும் தற்போதுள்ள இடத்திலிருந்து 950 மீற்றர் தொலைவில் உள்ள ஒரு அடுக்குமாடி குடியிருப்பு வளாகத்தில் மீள்குடியேற்றப்படுவதற்கு எதிர்பார்க்கப்படுகிறது. எனவே, அணுகல் மற்றும் நடமாடுதல் தொடர்பான எந்த வித சவால்களையும் எதிர்கொள்ளமாட்டார்கள் என எதிர்பார்க்கப்படுகிறது. மீள்குடியேற்ற பகுதி நகர அபிவிருத்தி அதிகார சபையினால் (UDA) நிர்வகிக்கப்படுகிறது, மேலும் புதிய தளத்திற்கான அணுகல் நகர அபிவிருத்தி அதிகார சபையின் (UDA) பாதுகாப்பு அதிகாரியினால் ஒரு வாயிலின் ஊடாக மேற்பார்வை செய்யப்படும். எனவே, மீள்குடியேற்றப் பகுதி அனைத்து குடியிருப்பாளர்களுக்கும் பாதுகாப்பான இடமாக இருக்கும் என எதிர்பார்க்கப்படுகிறது. மற்றைய குடியிருப்புக்கள் மற்றும் 318, வத்தே பகுதியிற்கு அடுத்ததாக அமைந்துள்ள பாடசாலை போன்றவற்றிற்கு ஏற்படும் தூசி மற்றும்

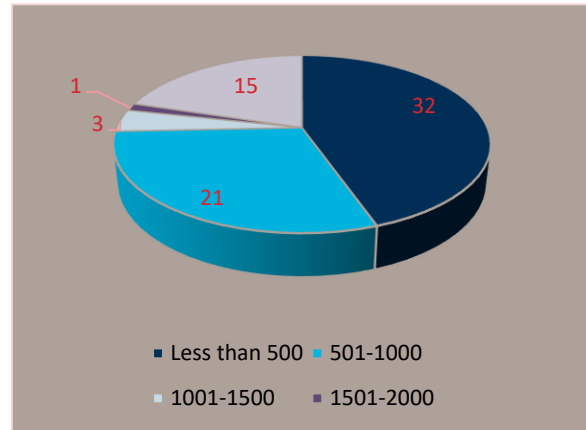
சத்தத்தின் பாதிப்பை குறைப்பதற்கு சுற்றுச் சூழல் மற்றும் சமூக முகாமைத்துவ திட்டத்தின் (ESMP) பரிந்துரைகளை திட்ட முகாமைத்துவ பிரிவு (PMU) பின்பற்றும்.

1.8 சாதகமான தாக்கங்கள்

318, வத்தே, மாதம்பிட்டியவில் திட்டத்தினால் பாதிக்கப்பட்ட நபர்களை (PAP) மீள்குடியேற்றுவது முக்கியமான சமூக மற்றும் கலாசார நன்மைகளை உருவாக்கும் என எதிர்பார்க்கப்படுகிறது. பல குறைந்த நடுத்தர வருமான வீடுகள் இருந்தாலும், 318, வத்தேயில் உள்ள சமூகம் பல சிறிய வீடுகளை கொண்டுள்ளது. அவற்றில் சில தரமற்ற மற்றும் தற்காலிக பொருட்களை பயன்படுத்தி உருவாக்கப்பட்டுள்ளன. வெள்ள தடுப்பு அளவீடுகள் இல்லாதது அவ்வப்போது ஏற்படுகின்ற வெள்ளத்தால் குடியேற்றத்தை பாதிக்கக்கூடியதாக ஆக்குகின்றது. திட்டத்தினால் பாதிக்கப்பட்ட நபர்களின் (PAP) மீள்குடியேற்றம் திட்டத்தினால் பாதிக்கப்பட்ட நபர்களுக்கு (PAP) நவீன, பாதுகாப்பான மற்றும் வசதியான குடியிருப்புக்களில் வாழ்வதற்கு வாய்ப்பளிக்கும். ஒரு நவீன வளாகத்தில் மீள்குடியேற்றம் செய்வது திட்டத்தினால் பாதிக்கப்பட்ட நபர்களின் (PAP) வாழ்க்கைத் தரத்தை மேம்படுத்தும் என எதிர்பார்க்கப்படுகிறது. அனைத்து குடியிருப்புக்கள் நீர் குழாய் மூலமாக நீர், தேவையான பொருத்துதல்களுடன் குளியலறை மற்றும் மின்சாரம் என்பவற்றுடன் வழங்கப்படுகின்றன. அடுக்குமாடி கட்டட வளாகம் பொது விளக்குகள் மற்றும் மின் உயர்த்திகளுடன் வழங்கப்படுகிறது. பயிற்சி வழங்கல் உட்பட வாழ்வாதார மேம்படுத்தலுக்கான உதவியுடன் திட்டத்தினால் பாதிக்கப்பட்ட நபர்களின் (PAP) வாழ்வாதாரங்களை விருத்தி செய்வதற்கு திட்ட முகாமைத்துவ பிரிவு (PMU) பங்களிப்பு செய்யும்.

2 திட்டத்தினால் பாதிக்கப்பட்ட குடும்பங்களின் (PAHs) சமூக பொருளாதார விபரங்கள்

கணக்கெடுப்பானது 318, வத்தேயில் வாழும் சமூகம் மற்றும் தனிப்பட்ட திட்டத்தினால் பாதிக்கப்பட்ட குடும்பங்களின் (PAH) விரிவான விபரங்களை வழங்குகிறது. திட்டத்தினால் பாதிக்கப்பட்ட குடும்பங்களின் (PAH) வருமானம் ஈட்டுபவர்களில் 60% இற்கு மேற்பட்டோர் குறைந்தபட்ச ஊதியத்தை விட மாதாந்த வருமானம் அதிகமாக இருப்பதாக தெரிவிக்கின்றனர் அதாவது ஒட்டுமொத்த சராசரியானது ரூபா 36 000 இற்கு சற்று குறைவானதாகவும் மற்றும் சராசரி ரூபா 62,596 ஆக உள்ளதாக தெரிவிக்கின்றனர். கொழும்பில் தனிநபர் வருமானத்திற்கான வறுமைக் கோட்டிற்கு மேலே உள்ள வருமான புள்ளிவிபரங்கள் 2016 டிசம்பரில் உள்ளபடி ரூபா 5114 என நிர்ணயிக்கப்பட்டுள்ளது. சராசரி திட்டத்தினால் பாதிக்கப்பட்ட குடும்பங்களின் (PAH) அளவு 4.1 ஐப் பயன்படுத்தி, 318, வத்தே இடத்திற்கான சரிசெய்யப்பட்ட திட்டத்தினால் பாதிக்கப்பட்ட குடும்பங்களின் (PAH) வறுமைக்கோடு ரூபா 21000 இற்கு சற்று குறைவாக உள்ளது. ஒரு திட்டத்தினால் பாதிக்கப்பட்ட குடும்பத்தின் (PAH) வருமானம் மாத்திரம் இந்த இடத்திற்குரிய வறுமைக் கோட்டிற்கு கீழே உள்ளது என கணக்கெடுப்பு வெளிப்படுத்துகிறது.

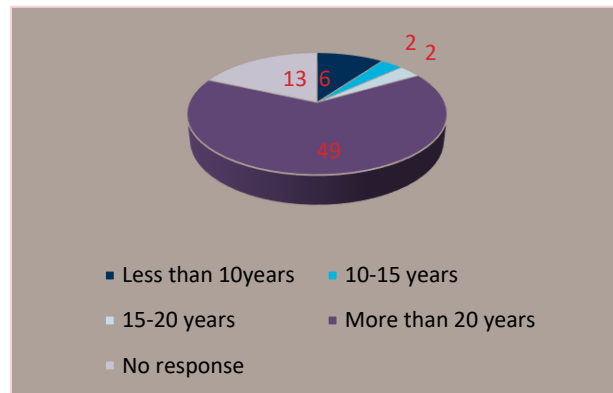


21 வீடுகளில் மாதாந்த சராசரி வருமானம் வறுமை கோட்டை விட அதிகமாக உள்ளது.

படம் 6: பாதிக்கப்பட்ட கட்டமைப்புகளின் அளவு சதுர அடியில்

32 வீடுகள் நடுத்தர வர்க்கத்தை

சேர்ந்தவர்களாக அல்லது சராசரி மாத வருமானம் ரூபா 46,097 இனை விட அதிகமாக உள்ளது என திட்டத்தினால் பாதிக்கப்பட்ட குடும்பங்களின் (PAH) மாதாந்த வருமான மதிப்பீடு வெளிப்படுத்தியுள்ளது. ஐந்து வீடுகள் வறுமை கோட்டிற்கு சற்று மேலே இருந்தாலும், அவர்களின் மாத சராசரி வருமானம் ரூபா 21,875 இனை விட குறைவாக உள்ளது. ஒரு வீட்டிற்கு வருமானம் ஈட்டும் அல்லது பெறும் உறுப்பினர்களின் சராசரி எண்ணிக்கை 1.75 ஆகும், இது தேசிய சராசரியான 1.8 உடன் இணையாக உள்ளது.



படம் 7: 318, வத்தே பகுதியில் வசித்த வருடங்கள்

சுதந்திரம் இருப்பதாக தெரிகிறது. பெண்கள் முனைப்பான பங்குபற்றினர்களாகவும் பெரும்பாலும் பங்குதாரர் கூட்டங்களில் ஆண்களை விட அதிகமாக இருந்துள்ளனர்.

திட்டத்தினால் பாதிக்கப்பட்ட குடும்பங்கள் (PAH) இலங்கை அரசின் நிலத்தை சட்டபூர்வமாக ஆக்கிரமிக்கவில்லை என்றாலும், அவர்களில் பெரும்பாலோர் நிலையான வாழ்வாதாரங்களையும், 318, வத்தே பகுதியில் ஒப்பீட்டளவில் நீண்ட வாழ்க்கை வரலாற்றையும் நிரூபிக்கின்றனர். சில திட்டத்தினால் பாதிக்கப்பட்ட குடும்பங்களில் (PAH) இரண்டு மாடி வீடுகள் உள்ளன, இது 318, வத்தே பகுதியில் உள்ள மக்களின் ஒப்பீட்டளவில் நிலையான பொருளாதார மற்றும் சமூக நிலைக்கு சான்றாக உள்ளது. இந்த மதிப்பீட்டின் அடிப்படையில், திட்டத்தினால் பாதிக்கப்பட்ட குடும்பங்களிற்கு (PAH) மீள்குடியேற்றம் தொடர்பில் கடுமையாக அழுத்தம் கொடுக்கப்படவில்லை எனவும், நகர்வதற்கு மேலதிக சலுகைகளை கோரலாம் எனவும் கருதப்படலாம்.

படம் 8 : கிடைக்கக்கூடிய அம்சங்கள் மற்றும் வசதிகளின் சுருக்கம்

வகை	மூலம்	PAH களின் எண்ணிக்கை
குடிநீருக்கான அணுகல்	தேசிய நீர் வழங்கல் வடிகாலமைப்பு சபை	47
	பொதுவான மார்க்கம் (வீதியில் உள்ள நீர் குழாய்)	19
	பதில் இல்லை	6
ஓளியமைப்பு மூலம்	இலங்கை மின்சார சபை இணைப்பு	66
	மண்ணெண்ணெய்	1
	பதில் இல்லை	5
சுகாதார வசதிகளுக்கான அணுகல்	பாய்நீர் கழிப்பறை	32
	குழி கழிவறை	25
	பொது மலசல கூடம்	6
	பதில் இல்லை	9
சமையலுக்கான சக்தி மூலம்	எல் பி எரிவாயு	65
	மண்ணெண்ணெய்	2
	விறகு	1
	பதில் இல்லை	4
கிடைக்கக்கூடிய தொலைபேசி	நிலையான இணைப்பு	9
	கைபேசி	51
	எதுவுமில்லை	12
இணைய அணுகல்	சிறிலங்கா ரெலிகொம்	4
	தனியார் வழங்குனர்	1
	கைபேசி	34
	எதுவுமில்லை	4
	பதில் இல்லை	29
கிடைக்கக்கூடிய தொலைக்காட்சி	சிறிலங்கா ரெலிகொம்	17
	தனியார் வழங்குனர்	10
	எதுவுமில்லை	21
	பதில் இல்லை	24

படம் 9 :வயது குழுக்கள் மற்றும் பாலின ரீதியாக PAP களை வகைப்படுத்தல்

வயது பிரிவு	ஆண்	பெண்	மொத்தம்
5 இற்கு கீழ்	11	13	24
6-10	12	15	27
11-17	23	27	50
18-30	41	32	73
31-40	34	31	65
41-60	33	39	72
60 இற்கு மேல்	12	19	31
மொத்தம்	166	176	342

படம் 10 அங்கத்தவர்களின் எண்ணிக்கை ரீதியாக PAH இனை வகைப்படுத்தல்

குடும்ப உறுப்பினர்கள்	PAH களின் எண்ணிக்கை
1-2	12
3-4	29
5-7	20
7 இற்கு மேல்	11

படம் 11: வயது மற்றும் பாலின ரீதியாக பாதிக்கப்பட்ட PAH குடும்ப தலைவர்களை வகைப்படுத்தல்

வயது பிரிவு	ஆண்	பெண்	மொத்தம்
18-30	1	6	7
31-40	11	5	16
41-60	12	16	28
61இற்குமேல்	8	13	21
மொத்தம்	32	40	72

படம் 12: பாலின ரீதியாக இன பிரிவுகளை வகைப்படுத்தல்

இனம்	ஆண்	பெண்	மொத்தம்
சிங்களம்	91	101	192
தமிழ்	45	48	93
முஸ்லிம்	29	26	55
வேறு	1	1	2
மொத்தம்	166	176	342

படம் 13 : பாலின ரீதியாக PAP களின் கல்வி நிலையினை வகைப்படுத்தல்.

நிலை	ஆண்	பெண்	மொத்தம்
செயல்பாட்டு கல்வியறிவு இல்லாதவர்கள்	4	7	11
கையொப்பமிட முடியும்	0	2	2
பல்கலைக்கழகம் மற்றும் அதற்கு மேல்	3	1	4

படம் 14: பிரிவுகள் ரீதியாக பாதிக்கப்பட்ட கூடிய PAP களின் செயலிழப்பு

பௌதீக ரீதியாக அல்லது உள ரீதியாக அங்கவீனமுற்றோர்/ ஊனமுற்றோர்	7
ஆதரவற்றோர்	1
பெண்களை தலைமையாக கொண்ட PAH	1
மொத்தம்	09

படம் 15: பாலின ரீதியாக PAP களின் வருமான மூலங்களை வகைப்படுத்தல்.

தொழிலின் வகை	ஆண்	பெண்	மொத்தம்
சுயதொழில் வாய்ப்பு	9	9	18
தனியார் வியாபாரம்	4	1	5
அரசு துறை, பிற தர வேலை	9	1	10
தனியார் துறை நிறைவேற்றத்தர வேலை	3	3	6
தனியார் துறை பிற தர வேலை	8	6	14
வெளிநாடுகளில் வேலை	7	4	11
தொழில்நுட்ப ரீதியான	2	0	2
தேர்ச்சியுடைய தொழிலாளர்	12	0	12
பகுதியளவில் தேர்ச்சியுடைய தொழிலாளர்	17	8	25
மொத்தம்	71	32	103

படம் 16 : வருமானம் ஈட்டுபவரின் பாலினம் மற்றும் வருமான மட்டங்கள் ரீதியாக திட்டத்தினால் பாதிக்கப்பட்ட குடும்பங்களின் (PAH) சராசரி மாதாந்த வருமானங்களின் வகைப்படுத்தல் (ரூபா)

வருமான மட்டங்கள்	ஆண் உழைப்பாளர்	பெண் உழைப்பாளர்	மொத்தம்
5,000 இற்கு கீழ்	0	1	1
5,001 – 10,000	0	0	0
10,001 – 15,000	4	4	8
15,001 – 25,000	14	16	30
25,001 – 50,000	29	6	35
50,001 – 75,000	7	3	10
75,001 – 100,000	4	1	5
100,001 – 150,000	1	1	2
150,000 இற்கு மேல்	0	0	0
பதில் இல்லை	12	2	14
மொத்தம்	71	34	105

படம் 17: தெரிவு செய்யப்பட்ட வகுதிகள் ரீதியாக திட்டத்தினால் பாதிக்கப்பட்ட குடும்பங்களின் (PAH) மாதாந்த செலவினத்தை வகைப்படுத்தல்.(ரூபா)

செலவின வகுதி	மாதாந்த செலவினம் (ரூபா)
உணவு	20,712
உடைகள்	2,056
நீர்	617
மின்சாரம்	2,354
எரிபொருள்	2,722
எரிவாயு	1,807
விறகு	1,250
புகையிலை / வெற்றிலை	1,500

மதுசாரம்	2,250
நன்கொடை	238
தொடர்பாடல் / தொலைபேசி	1,109
போக்குவரத்து	4,237
கல்வி	4,094
சுகாதாரம்	2,750
குத்தகை / அடைமான கொடுப்பனவுகள்	5,080
சமய செயற்பாடுகள்	880
வாகன பழுதுபார்த்தல்	5,727
மொத்தம்	59,383

படம் 18: வீட்டு செயற்பாடுகளில் பெண்களின் பங்கேற்பு

நாளாந்த குடும்ப விடயங்களில் தீர்மானம் எடுத்தல்.	53
சமூக / சமுதாய நடவடிக்கைகளில் ஈடுபடுவதற்கான இடம்	96
சமய செயற்பாடுகளில் ஈடுபடுவதற்கான இடம்	145
CBO களில் பதவிகளை வகிப்பதற்கான இடம்	80
தேவையேற்பட்டால் அரச அதிகாரிகளுடன் தொடர்பு கொள்வதற்கு இடம்	45
குழந்தைகளின் கல்வியில் தீர்மானம் எடுத்தல்	56
கிடைக்கும் போது வருமானம் ஈட்டும் நடவடிக்கைகளில் ஈடுபடுவதற்கான சுதந்திரம்	80

படம் 19: பல்லாண்டுபருவ தாவரங்களின் பாதிப்பு

தாவரத்தின் வகை	PAH உரிமையாளர்கள்	பாதிக்கப்பட்ட மரங்களின் எண்ணிக்கை
பலாப்பழம் (ஆர்டோகார்பஸ் ஹீட்டோ-ரோபில்லஸ்)	1	1
மாம்பழம்	08	08
பிற பழங்கள்	10	10
பிற மரங்கள்	35	35
மொத்தம்	54	54

கெலமுத்து உயனவவைச் சுற்றியுள்ள மக்கள் சமூகம் இதே போன்ற சமூக பொருளாதார விபரங்களை கொண்டுள்ளது, மேலும் 318, வத்தேயில் உள்ள திட்டத்தினால் பாதிக்கப்பட்ட குடும்பங்கள் (PAH) போன்று கொழும்பின் தகுதியற்ற பகுதிகளிலிருந்து மீள குடியேறியுள்ளனர். அவர்கள் ஒப்பீட்டளவில் குறுகிய காலமாக தளத்தில் வசித்து வருகின்றனர், இன்னும் மீள்குடியேறுகின்ற செயன்முறையில் உள்ளனர். கெலமுத்து உயனவிற்கு அருகிலுள்ள பிற அடுக்குமாடி குடியிருப்புக்களில் வசிக்கும் குடும்பங்கள் மற்றும் திட்ட பணியாளர்களுக்கு இடையே நடைபெற்ற கலந்துரையாடல்களின் அடிப்படையில், ஏற்கனவே உள்ள சமூகத்திற்கு மிகக் குறைவான மற்றும் தற்காலிக எதிர்மறை பாதிப்பு, முக்கியமாக இடமாற்றத்தின் போது சத்தம் தொடர்பான பிரச்சனைகளை மீள்குடியேற்றமானது கொண்டிருக்கும் என எதிர்பார்க்கப்படுகிறது. 318 திட்டத்தினால் பாதிக்கப்பட்ட குடும்பங்களுக்கான (PAH) அடுக்குமாடி கட்டட விதிகள் மற்றும் ஒழுங்குமுறைகள் அறிமுகப்படுத்தல் போன்றவற்றைத் கட்டுப்படுத்துவதற்கு நிலையான நடைமுறைகள் மேற்கொள்ளப்படும்.

இதற்கு மேலதிகமாக, திட்ட பணியாளர்கள் இரு சமூகங்களுக்கிடையில் நல்லுறவை ஏற்படுத்துவதில் கலந்துரையாடலை மேற்கொண்டுள்ளனர். சமூக இணக்கப்பாடுகள் மற்றும் அடுக்குமாடி நடத்தை நெறிமுறைக்கான பரஸ்பர மரியாதை ஆகியவற்றை விருத்தி செய்வதற்கு அறிமுக செயலம்வுகள் நடத்தப்படும்.

3 தகுதி மற்றும் உரித்து கொள்கை

3.1 கொள்கை மற்றும் சட்ட கட்டமைப்பு

இந்த மீள்குடியேற்ற திட்டம் (RP) திட்டத்தின் மீள்குடியேற்ற கொள்கை கட்டமைப்பிற்கு (RPF) அமைவாக தயாரிக்கப்படுவதால், இலங்கை அரசு (GoSL) மற்றும் ஆசிய உள்கட்டமைப்பு முதலீட்டு வங்கியின் (AIIB) கொள்கை கட்டமைப்புக்களின் அடிப்படையில் பின்வரும் மீள்குடியேற்றக் கொள்கைகள் இந்த மீள்குடியேற்ற திட்டத்தை (RP) தயாரிப்பதிலும் இற்றைப்படுத்தலிலும் பின்பற்றப்பட்டுள்ளன:

- இலங்கை மற்றும் ஆசிய உள்கட்டமைப்பு முதலீட்டு வங்கியின் (AIIB) சுற்றுச்சூழல் மற்றும் சமூக கொள்கையின் சட்ட மற்றும் கொள்கை ஏற்பாடுகளுடன் இணங்குதல் (அவற்றிற்கு இடையில் முரண்பாடு ஏற்பட்டால் கடைசியாக குறிப்பிடப்பட்டதுடன் இணங்குதல்).
- மனித இடம்பெயர்வு மற்றும் மீள்குடியேற்றத்தை முடிந்த வரை குறைத்தல்.
- உள்நூர் சமூக, பொருளாதார அபிவிருத்தி சூழலுக்கு பொறுப்புக் கூறல்.
- சமூக முகாமைத்துவம் மற்றும் மீள்குடியேற்ற திட்டத்தில் பாலின கருத்தாய்வுகளை உள்ளடக்குதல்.
- அனைத்து திட்ட பாதிப்புக்களையும் கண்டறிந்து அனைத்து இழப்புக்களையும் சரியாக பதிவு செய்தல்.
- நிலத்தின் கையகப்படுத்தல் மற்றும் மீள்குடியேற்ற செயல்பாடுகளை திட்டத்தின் ஒருங்கிணைந்த பகுதியாக திட்டமிட்டு செயல்படுத்துதல்.
- திட்டமிடல் மற்றும் செயல்படுத்தலின் போது பாதிக்கப்பட்ட மக்களுக்கு அறிவித்து பகிரங்க கலந்துரையாடல்களை நடாத்துதல்.
- பாதிக்கப்பட்ட நபர்கள் / குடும்பங்கள் அவர்களின் வாழ்வாதாரத்தை அவர்களின் முந்தைய நிலைக்கு சமனாக அல்லது சிறந்த நிலைமைக்கு மீளமைப்பு செய்வதற்கு உதவுதல்.
- பாதிக்கப்படக்கூடிய குடும்பங்களுக்கான திட்ட நன்மைகளை அதிகரிப்பதற்கு உதவுதல்.
- குறைகள் கண்காணிப்பு நடைமுறைகளை செயல்படுத்துதல்.
- மீள்குடியேற்ற தளங்களின் நிலையான சுய முகாமைத்துவத்தை உறுதி செய்தல்.

இந்த பொதுவான கொள்கைகள் மற்றும் திட்டத்திற்கான மீள்குடியேற்ற கொள்கை கட்டமைப்பின் (RPF) உரித்து சூத்திரம் ஆகியவற்றின் அடிப்படையில், 318, வத்தே பகுதியில் வசிக்கின்ற திட்டத்தினால் பாதிக்கப்பட்ட குடும்பங்களுக்கான (PAH) பொருத்தமான உரித்து சூத்திரம் தயாரிக்கப்பட்டிருக்கிறது. பாதிப்பின் அளவு மற்றும் விஸ்தீரணத்தை கவனத்தில் கொள்ளாமல், கட்டாய மீள்குடியேற்ற பாதிப்புக்களை ஏற்படுத்தும் அனைத்து கூறுகளுக்கும் உரித்து சூத்திரம் (EM) (கீழே) ஏற்புடையதாகும். எந்தவொரு எதிர்கால கட்டத்திலும், மேலதிகமான மீள்குடியேற்ற பாதிப்புக்கள் அடையாளம் காணப்பட்டால், இந்த உரித்து சூத்திரத்திற்கு (EM) ஏற்ப இழப்பீடு மற்றும் வாழ்வாதார மீளமைப்பு சலுகைகளுடன் இத்தகைய பாதிப்புக்களை கட்டுப்படுத்துவதற்கான ஏற்பாடுகளை திட்ட முகாமைத்துவ பிரிவு (PMU) மேற்கொள்வதன் மூலம் இந்த மீள்குடியேற்ற திட்டம் (RP) மீண்டும் புதுப்பிக்கப்படமுடியும். உரித்து சூத்திரம் (EM) தீர்வாய்வானதாக இருக்க முயற்சிக்கிறது, மேலும் கிடைக்கக்கூடிய தகவல்களின் அடிப்படையில் சாத்தியமான அனைத்து வகை இழப்புக்கள் மற்றும் பாதிப்புக்களை கருத்தில் கொண்டு தயாரிக்கப்பட்டுள்ளது. இந்த

பொதுவான உரித்து சூத்திரத்தின் (EM) அடிப்படையில், இணைப்பு 01 இல் திட்டத்தினால் பாதிக்கப்பட்ட குடும்பங்களுக்கான (PAH) – விசேட இழப்பீட்டு சூத்திரம் தயாரிக்கப்பட்டுள்ளது.

அட்டவணை 4 விரிவான உரித்து வழங்கல்

இழப்பின் வகை	திட்டத்தினால் பாதிக்கப்பட்ட குடும்பங்களின் (PAH) வகை	உரித்துக்கள்
<p>குடியிருப்பு கட்டமைப்பின் இழப்பு</p> <p>72 திட்டத்தினால் பாதிக்கப்பட்ட குடும்பங்கள் (PAH)</p>	<p>நிலத்திற்கான உரித்து இன்றி முறையற்ற ரீதியில் குடியேறிகள்</p>	<p>மீள்குடியேற்ற மற்றும் புனர்வாழ்வு உதவி</p> <ol style="list-style-type: none"> 1. அடுக்குமாடி முகாமைத்துவ நிதிக்கு பயனாளிகளின் பங்களிப்பு மற்றும் மாதாந்த பராமரிப்பு கட்டணங்களை செலுத்துதல் ஆகியவற்றிற்கு அமைவாக, மின்சார இணைப்பு உள்ளிட்ட அடிப்படை வசதிகளுடன் குறித்தொதுக்கப்பட்ட அடுக்குமாடி வீட்டு திட்டத்தில் 550 சதுர அடியில் ஒரு புதிய வீட்டு அலகினை வழங்குதல். அனைத்து திட்டத்தினால் பாதிக்கப்பட்ட குடும்பங்களும் (PAH) மீள்குடியேற்றுவதற்கு இந்த சலுகையானது நீடிக்கப்பட்டுள்ளது. 2. பழைய கட்டமைப்புக்களை வெளியேற்றுவதற்கு 5000 ரூபா போக்குவரத்து கொடுப்பனவு. இந்த கொடுப்பனவு அனைத்து மீள்குடியேற்றப்பட்ட திட்டத்தினால் பாதிக்கப்பட்ட குடும்பங்களும் (PAH) வழங்கப்படும். 3. புதிய வீட்டு அலகிற்கிற்கான நிரந்தர இடமாற்றம் வழங்கப்படும் வரையில் அவசர இடமாற்றம் ஏற்பட்டால் மாதத்திற்கு ரூபா 15000 வாடகை கொடுப்பனவு . 4. அஸ்பெஸ்ரோஸ் தவிர கட்டுமான பொருட்களை மீட்டெடுப்பதற்கான உரிமை (புதிய வீட்டு வளாகத்தில் பழைய பொருட்களின் பயன்பாடு அனுமதிக்கப்படாது).
<p>வணிக கட்டமைப்புக்களின் இழப்பு</p> <p>5 திட்டத்தினால் பாதிக்கப்பட்ட குடும்பங்கள் (PAH)</p>	<p>உரித்துக்கள் இன்றி முறையற்ற ரீதியில் குடியேறியவர்கள்</p>	<ol style="list-style-type: none"> 1. பொருத்தமான தொடர்புடைய மாதாந்த கட்டணங்களின் கொடுப்பனவுகளுக்கு அமைவாக நீண்ட கால குத்தகை அடிப்படையில் மின்சார இணைப்பு உள்ளிட்ட அடிப்படை வசதிகளுடன் வணிக கட்டமைப்புக்களுக்காக புதிய பொருத்தமான இடமொன்றை வழங்குதல் அல்லது வாழ்வாதார மீட்டமைப்பு பயிற்சிகளை வழங்குதல். 2. உரிய பயிற்சியானது பொருத்தமானதாக மற்றும் அவசியமானதாக இருக்கின்ற வணிகத்தை மேம்படுத்த பயிற்சி வழங்குதல். 3. நிலைமாறு காலங்களில் அல்லது மீள்குடியேற்றத்திற்கு பின்னர் ஆறு மாதத்திற்குள் வணிகத்திற்கு ஏதேனும் வருமான இழப்பு ஏற்பட்டால், வருமான இழப்புக்களுக்கான கட்டணத்தை வழங்குதல்.

<p>இடம்பெயர்வு காரணமாக வாழ்வாதாரம் அல்லது வருமான இழப்பு¹</p> <p>5 திட்டத்தினால் பாதிக்கப்பட்ட குடும்பங்கள் (PAH)</p>	<p>சுயதொழில் செய்பவர்கள் அல்லது மீள்குடியேற்றம் காரணமாக வாழ்வாதார இழப்பு அல்லது வருமான இழப்பை அனுபவிக்கும் சிறு வணிகங்களை நடத்துபவர்கள்.</p>	<ol style="list-style-type: none"> 1. பயிற்சி, கடன் அணுகல், திறன் பயிற்சிகள். 2. வருமான இழப்பு கொடுப்பனவுகள் என்பது கிடைக்கக்கூடிய பதிவுகள் மற்றும் பண்புசார் தரவுகளின் அடிப்படையில் ஆறு மாத சராசரி வருமானத்திற்கு சமமான பண உதவியாக இருக்கும்.
<p>வேறு ஏதாவது சமூக பாதிப்பு அல்லது பொருளாதார இழப்பு</p> <p>9 திட்டத்தினால் பாதிக்கப்பட்ட குடும்பங்கள் (PAH)</p>	<p>பாதிக்கப்படக்கூடிய நபர்கள் மற்றும் பெண்கள் தலைமை தாங்கும் குடும்பங்கள் எதிர்பாராத பாதகமான விளைவுகளை அனுபவிக்கலாம்.</p>	<ol style="list-style-type: none"> 1. பொருத்தமான வாழ்வாதார மீளமைப்பிற்காக பெண்கள் தலைமை தாங்கும் குடும்பங்கள் உட்பட பாதிக்கப்படக்கூடிய குடும்பங்களுக்கு உதவுதல். 2. பாதிக்கப்படக்கூடிய குடும்பங்கள் ஏதாவது எதிர்பாராத பாதகமான பாதிப்புக்களைக் குறைப்பதற்கு மற்றும் புதிய குடியிருப்பில் அவர்களின் வாழ்க்கையை நடாத்துவதற்கு ரூபா 50000 காசு உதவியினை பெறுவார்கள். 3. சம்பந்தப்பட்ட அரசு நிறுவனங்களுடன் ஒருங்கிணைப்பதன் மூலம் சமுர்த்தி கொடுப்பனவு, முதியோர் கொடுப்பனவு, போசாக்கு உதவி மற்றும் வறுமை உதவி போன்ற அரசு நல உதவிக்கு தகுதியான பாதிக்கப்படக்கூடிய குடும்பங்களுக்கான அணுகலை திட்ட முகாமைத்துவ பிரிவு (PMU) மேற்கொள்ளும். 4. புதிய வீட்டு வளாகத்தில் வீட்டு பராமரிப்பு பணிகள் மற்றும் திட்டத்தின் கீழ் கட்டுமான பணிகளில் வேலைவாய்ப்பு.

¹ குறிப்பு: PAH களுக்குச் சொந்தமான ஐந்து சுயதொழில் நடவடிக்கைகள் உள்ளன, மேலும் அவை வருமான இழப்பை எதிர்கொள்ளும் என அடையாளம் காணப்பட்டுள்ளது, இவை ஏற்கனவே RP இல் சேர்க்கப்பட்டுள்ளன.

3.2 உரித்துக்களை கணிப்பீடு செய்வதற்கான செயல்முறையியல்

(அ) குடியிருப்பு கட்டமைப்புக்களின் இழப்பு

அனைத்து திட்டத்தினால் பாதிக்கப்பட்ட குடும்பங்களும் (PAH) நில உரித்துக்கள் இன்றி அரசு நிலங்களை ஆக்கிரமித்து முறையற்ற ரீதியில் குடியேறியவர்கள், இதனால் நில இழப்பிற்கான நட்டஈட்டிற்கு அவர்கள் தகுதியற்றவர்கள். அவர்களுக்கு 550 சதுர அடியிலான மாற்று குடியிருப்பு இடம் வழங்கப்படும், இது சுமார் ரூபா 7000 000 மதிப்புடையது (மொத்த கட்டமான செலவை வீட்டு அலகுகளின் எண்ணிக்கையினால் வகுத்து கணக்கிடப்படுகிறது). இடமாற்றத்தின் மொத்த மூலதன செலவின் ஒரு பகுதி (கட்டுமான செலவு உட்பட), அதாவது ரூபா 1,200,000, புதிய அடுக்குமாடி குடியிருப்புக்கள் பெறுபவர்களிடமிருந்து 400 மாத காலப்பகுதியில், அதாவது மாதத்திற்கு ரூபா 3,000 வீதம் அறவிடப்படும் என்ற அடிப்படையில் இது மேற்கொள்ளப்படுகிறது.

நகர அபிவிருத்தி அதிகார சபை (UDA) திட்டத்தினால் பாதிக்கப்பட்ட குடும்பங்களை (PAH) அவற்றின் பாதிக்கப்பட்ட கட்டமைப்புக்களை மதிப்பிட அனுமதிக்கிறது, மேலும் அவற்றின் மதிப்பு வழங்கப்பட்ட ஒரு வீட்டு அலகு, அதாவது ரூபா 7 000 000 ஐ விட அதிகமாக இருப்பதை நிரூபிக்க முடிந்தால், அத்தகைய மேலதிக தொகையானது மாற்று செலவில் ஈடுசெய்யப்படும். பின்வரும் நிபந்தனைகளுக்கு அமைவாக, 33 வருட காலப் பகுதியினுள் உரிய வீட்டுக்காரர்களால் மொத்தக் கட்டணம் செலுத்தப்பட்ட பின்னரே வீட்டு அலகின் உரிமை கைமாற்றம் செய்யப்படும் :

- கைமாற்று உறுதிப்பத்திரத்தை பெற்ற நாளிலிருந்து 10 வருட காலத்திற்குள் வீட்டு அலகின் உரிமையானது மூன்றாம் தரப்பினருக்கு மாற்றப்படாது.
- பெண்களின் உரிமைகளைப் பாதுகாப்பதற்காக, வாழ்க்கைத் துணைவர்கள் இருவரின் பெயரிலும் மற்றும் கணவன் இறந்திருப்பின், மனைவியின் பெயரிலும் வீட்டு ஒதுக்கீடு செய்யப்படும்.
குறிப்பிட்ட காலப் பகுதியிற்கு முன்னர் மொத்த கட்டணத்தை செலுத்தும் வீட்டு உரிமையாளர்களுக்கு முழு கட்டணம் செலுத்திய நாளிலிருந்து வீட்டு அலகிற்கான உரித்து பத்திரத்தினை பெற்றுக் கொள்வதற்கு உரிமை உண்டு.
- வீடுகளைப் பெறும் தகுதியான குடும்பங்கள் திட்டத்தால் தீர்மானிக்கப்பட்டவாறு அடுக்குமாடி பராமரிப்பு நிதியம் மற்றும் மாதாந்த முகாமைத்துவ கட்டணங்களுக்கு பங்களிப்பு செய்ய வேண்டும். கொடுப்பனவு நகர அபிவிருத்தி அதிகார சபையின் (UDA) பெயரில் செலுத்தப்படல் வேண்டும். இது ஒரு தனியான கூட்டு கணக்கில் உரிய கட்டிடங்களுக்கான அடுக்குமாடி முகாமைத்துவ குழுவால் நிர்வகிக்கப்படும்.

மேலதிக வீட்டு அலகு (களுக்கு) தகுதி பெறக்கூடிய பெரிய குடும்பங்கள் தங்கள் கோரிக்கையை திட்டப் பணிப்பாளர், பணிப்பாளர் - நிலம் மற்றும் பணிப்பாளர் - சட்டம் ஆகியவற்றை உள்ளடக்கிய விசேட மேன்முறையீட்டு குழுவிற்கு (SAC) முன்வைத்தல் வேண்டும். தரைப் பகுதியின் விஸ்தீரணம், அதன் அமைப்பு (நியமம்) மற்றும் ஆக்கிரமித்து பயன்படுத்துகின்ற நிலத்தின் விஸ்தீரணம் என்பவற்றை கருத்தில் கொண்டு விசேட மேன்முறையீட்டு குழு தீர்மானிக்க முடியும். தகுதி பெறும் அந்த வீடுகளுக்கு மேலதிகமான வீடு (கள்) ஒதுக்கீடு செய்யப்படும், மேலும் அவை தற்போதுள்ள கொடுப்பனவு திட்டத்தின் கீழ் வரும்.

(ஆ) வாழ்வாதார இழப்பு

இந்த இழப்பீட்டு ஏற்பாடுகளுக்கு மேலதிகமாக, ஆசிய உள்கட்டமைப்பு முதலீட்டு வங்கியின் (AIIB) சுற்றுச்சூழல் மற்றும் சமூக கொள்கையின் (ESP) சுற்றுச்சூழல் மற்றும் சமூக நியமம் 2 (ESS 2) கட்டாய மீள்குடியேற்றத்திற்கு (ESS2) இணங்க, மீள்குடியேற்றத்திற்கு முன்னரான மற்றும் பிந்தைய உதவிகளுக்கு திட்டத்தினால் பாதிக்கப்பட்ட குடும்பங்களுக்கு (PAH) உரிமை உண்டு. இது அவர்களின் வாழ்வாதாரத்தை திட்டத்திற்கு முன்னரான நிலைக்கு மேம்படுத்துதல் அல்லது குறைந்தபட்சம் மீளமைப்பு செய்வதனை இலக்காக கொண்டுள்ளது. புதிய குடியிருப்புக்கள் மற்றும் நிதி இழப்பீடுகளை வழங்குவதற்கு மேலதிகமாக, பாதிக்கப்படக்கூடிய திட்டத்தினால் பாதிக்கப்பட்ட நபர்களின் (PAP) வருமான மீட்டமைப்பு உதவி மற்றும் புனர்வாழ்வு உதவிகள் மேற்கொள்ளப்படும். கணக்கெடுப்பு, பகுதியளவில் கட்டமைக்கப்பட்ட நேர்காணல்கள், இலக்கு குழு கலந்துரையாடல்கள் (FGD) மற்றும் சமூகமட்ட கூட்டங்கள் உள்ளிட்ட தொடர்ச்சியான தேவைகள் மதிப்பீட்டின் அடிப்படையில் உருவாக்கப்பட்ட விரிவான உதவி திட்டத்தினை பின்வரும் அட்டவணைகள் விவரிக்கின்றன.

எதிர்பார்க்கப்பட்ட வாழ்வாதார இழப்புக்கள்

கணக்கெடுப்பில் 05 குடும்பங்கள் நடத்தும் சிறிய வணிகங்கள் எதிர்மறையாக பாதிக்கப்படக்கூடும் என்று தெரியவந்துள்ளது. அவர்களிற்கு இடமாற்றத்தின் போதான வருமான இழப்பிற்கு நட்பு வழங்கப்படும் மேலும் புதிய வளாகத்தில் மானிய வாடகையில் புதிய வணிக இடம் வழங்கப்படும். இணைப்பு 01 இல் உள்ள உரித்து சூத்திரம் (EM) தகுதியான இழப்பீடுகளின் பொறிப்பினை வழங்குகின்றது.

இந்த நியமமான நிகழ்வுக்கு மேலதிகமாக, அவர்களின் வாழ்வாதாரங்களை இழப்பதன் மூலம் பாதிக்கப்பட்டுள்ள திட்டத்தினால் பாதிக்கப்பட்ட நபர்களுக்கு (PAP) அவர்களின் உண்மையான தேவைகளின் அடிப்படையில் தீர்மானிக்கப்பட வேண்டிய மேலதிக உதவி வழங்கப்படும். திட்டத்தின் நோக்கங்கள் மற்றும் திட்டத்தினால் பாதிக்கப்பட்ட நபர்களின் (PAP) பல்வேறு சாத்தியமான தேவைகளுக்கு ஏற்ப, திட்ட முகாமைத்துவ பிரிவு (PMU) வாழ்வாதார மறுசீரமைப்பு உதவிக்கான வசதிப்படுத்தல் வகிபாகத்தை மேற்கொள்ளும்.

இந்த வகிபாகம் தகவல், பயிற்சி வாய்ப்புக்கள் மற்றும் நுண் நிதி நிறுவனங்கள் போன்றவற்றில் சமனான அணுகல் வழங்குவதை உட்படுத்துகிறது.

சமனான அணுகல்

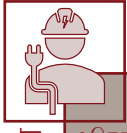
அபிவிருத்தியால் தூண்டப்பட்ட மீள்குடியேற்றத்தின் பாதிப்புக்கள் பெண்கள் மற்றும் பாதிக்கப்படக்கூடிய குடும்பங்கள் போன்ற பின்தங்கிய நிலையில் உள்ள சமூகத்தின் உறுப்பினர்களை சமமற்ற விதத்தில் பாதிக்கின்றன. பெண்கள் தங்கள் வீட்டு நாளாந்த செயற்பாடுகளுக்கு இடையூறு ஏற்படுவதை சமாளிக்க ஆண்களை விட அதிக சிரமங்களை எதிர்கொள்வதால், பெண்கள் அதிக சவால்களை எதிர்கொள்கின்றனர். எனவே மீள்குடியேற்றப்படவுள்ள திட்டத்தினால் பாதிக்கப்பட்ட குடும்பங்கள் (PAH) மற்றும் திட்டத்தினால் பாதிக்கப்பட்ட நபர்களுக்கான (PAP) வாழ்வாதார மறுசீரமைப்பு அணுகுமுறையானது திட்டமிடல் கட்டத்தில் பாலினத்தை கவனத்தில் கொள்ளாமல் அதன் இலக்குகளை நிலைபேறாக அடைய முடியாது. வாழ்வாதார மறுசீரமைப்பு பெண்கள் மற்றும் ஆண்கள் மற்றும் அவர்களது

குடும்பங்கள் இரண்டினதும் வாழ்வாதார நடவடிக்கைகளில் கவனம் செலுத்துகிறது, ஏனெனில் அவை பல சாத்தியமான நன்மைகளையும் பாதிப்புக்களையும் விளைவிக்கும் என கருதப்படுகின்றன.

வாழ்வாதார அபிவிருத்தி

வாழ்வாதார மறுசீரமைப்பிற்கு மேலதிகமாக, மீள்குடியேற்ற கொள்ளை கட்டமைப்பிற்கு (RPF) அமைவாக, அவர்களின் பொருளாதார தரத்தையும் வாழ்க்கைத் தரத்தையும் மேம்படுத்தும் நோக்கில் திட்டத்தினால் பாதிக்கப்பட்ட குடும்பங்களினிடையே (PAH) வாழ்வாதார மேம்பாட்டிற்கு திட்ட முகாமைத்துவ பிரிவு (PMU) பயிற்சி மற்றும் தேவையான பிற உதவிகளையும் வழங்கும். வாழ்வாதார மறுசீரமைப்பு மீள்குடியேற்றத்தால் பாதிக்கப்பட்ட வாழ்வாதாரங்களை மீண்டும் உயிர்ப்பிப்பதை நோக்கமாக கொண்டுள்ள அதேவேளை, வாழ்வாதார அபிவிருத்தியின் நோக்கம், தற்போதுள்ள பொருளாதார நடவடிக்கைகளை மேம்படுத்துவது அல்லது தகுதியான திட்டத்தினால் பாதிக்கப்பட்ட நபர்கள் (PAP) புதிய வருமானம் ஈட்டும் நடவடிக்கைகளை தொடங்க ஊக்குவிப்பதாகும். வாழ்வாதார மேம்பாட்டு உதவியுடன், முன்னர் ஒரு வருமான மூலத்தில் தங்கியிருந்த குடும்பங்கள் தங்கள் குடும்பங்களுக்கு துணை வருமான மார்க்கங்களை உருவாக்கலாம். மேலும், வாழ்வாதார மேம்பாடு மற்றும் அதிக கொள்வனவு இயலுமை ஆகியவற்றை கொண்டு, திட்டத்தினால் பாதிக்கப்பட்ட நபர்கள் (PAP) குறிப்பாக பெண்கள் அத்தயாவசிய வீட்டு பொருட்களை பெற்றுக்கொள்ள முடியும். இது அவர்களின் வாழ்வாதார நடவடிக்கைகளின் வசதி மற்றும் செயல்திறன் இரண்டையும் அதிகரிக்கக் கூடும். கல்வி, தொழில்முறை பயிற்சி, வயது, பாலினம், தற்போதைய பொருளாதார நிலை, இணைந்து பணியாற்ற விருப்பம் போன்றவற்றைப் பொறுத்து வாழ்வாதார மேம்பாட்டு உதவி ஒரு வீட்டிலிருந்து மற்றொரு வீட்டிற்கு மாறுபடலாம். திட்டக் குழு தேவைகள் மதிப்பீடுகளை மேற்கொண்டு, திட்டத்தினால் பாதிக்கப்பட்ட நபர்களின் (PAP) வாழ்வாதாரத்தை மேம்படுத்த அவர்களுக்கு உதவுவதற்கு திட்டத்தினால் பாதிக்கப்பட்ட நபர்களுக்கு (PAP) பயிற்றுவிப்பதற்கான சாத்தியமான வாய்ப்புக்களை அடையாளம் கண்டுள்ளது. 318, பகுதியில் உள்ள மக்களுக்கு சாத்தியமான பொருத்தமான வாழ்வாதார வாய்ப்புக்களாக உணவு பதனிடல், உணவு பொதியிடல், ஆடை தயாரித்தல், வாகனம் ஒட்டுதல், நிலம் அகழ்வில் ஈடுபடுகின்ற இயந்திர பணிகள், கட்டுமான துறையில் பணி புரிதல், மற்றும் அடிப்படை தொழில்நுட்பம் போன்றவை அடையாளம் காணப்பட்டுள்ளன.

கொழும்பில் இத்தகைய பயிற்சிகளை வழங்குகின்ற நிறுவனங்களின் அமைவிடங்கள் கீழே தரப்பட்டுள்ளது. திட்டத்தினால் பாதிக்கப்பட்ட நபர்களின் (PAP) வாழ்வாதாரங்களை மேம்படுத்துவதற்கு உதவியாக நியாயமான எண்ணிக்கையிலான பயிற்சிகளை ஒழுங்கமைக்கவும் நிதியளிக்கவும் இந்த திட்டம் ஒரு நல்ல நம்பிக்கை முயற்சியை மேற்கொள்ளும். அந்த வகையில்:



தொழிற் பயிற்சிகள்

- தொழில் பயிற்சி அதிகார சபை
- மூன்றாம் நிலைக் கல்வி, தொழில் கல்வி ஆணைக்குழு
- அனைத்தையும் உள்ளடக்கிய வளர்ச்சிக்கான திறன்கள்
- திறன்கள் துறை அபிவிருத்தி நிகழ்ச்சித்திட்டம்
- திறன் அபிவிருத்தி நிதியம்
- தேசிய பயிலுனர் மற்றும் கைத்தொழிற் பயிற்சி அதிகார சபை
- இலங்கை - ஜேர்மன் தொழில்நுட்பம் பயிற்சி நிறுவனம்
- விதாதா நிகழ்ச்சித்திட்டம்



எழுத்தறிவு பயிற்சிகள்

- இலங்கை மன்றக் கல்லூரி
- விசேட கல்விக்கான கொழும்பு மையம்
- சுய தொழில் மற்றும் நலன்புரிக்கழகம்



வணிகப் பயிற்சிகள்

- அபிவிருத்தி இலங்கை நிர்வாக நிறுவனம்
- தேசிய கைத்தொழில் அபிவிருத்தி அதிகார சபை
- சேவாலங்கா நிறுவனம்
- சர்வோதய பொருளாதார தொழில்முயற்சி அபிவிருத்தி சேவைகள் (சீட்ஸ்)
- அர்த்தச்சார்யா நிறுவனம்
- கமத்தொழில் அமைச்சு - ஹெல போயுன் திட்டம்
- சர்வோதய சீட்ஸ், சசை

படம் 20 – சாத்தியமான வாழ்வாதார பயிற்சி வழங்குனர்கள் பற்றிய பொழிப்பு

வாழ்வாதார நடவடிக்கைகளை மேம்படுத்துவதற்கான இத்தகைய முதலீடுகள் பெரும் இலாபங்களை ஈட்டும் என பார்க்கப்படுவதில்லை, ஆனால் நடைமுறையில் குடும்ப வருமானத்தை பின்வரும் வகையில் ஈடு செய்யும் என எதிர்பார்க்கப்படுகிறது:

- குழந்தைகளின் கல்விக்கு நிதியளித்தல் (குறிப்பாக தனியார் கல்வி கட்டணங்கள்)
- குடும்ப உணவுகளில் போசாக்கின் அளவை அதிகரித்தல்.
- எந்தவொரு கடனையும் திருப்பி செலுத்துதல் மற்றும் தனியார் கடன் வழங்குனர்களில் தங்கியிருப்பதை குறைத்தல்.
- அடிப்படை தேவைகளை பூர்த்தி செய்வதில் அவர்களின் அன்றாட வாழ்க்கையில் நிச்சயமற்ற தன்மையை குறைத்தல்.

பெரும்பாலான சந்தர்ப்பங்களில், இந்த பொருளாதார நடவடிக்கைகள் கணவன் - மனைவி இருவராலும் கூட்டாக நடத்தப்படும் என எதிர்பார்க்கப்படுகிறது. பெண்கள் தலைமை தாங்கும் குடும்பங்களை பொறுத்தவரை, வயது வந்த பிள்ளைகள் மற்றும் உறவினர்கள் உட்பட பிற குடும்ப உறுப்பினர்களால் பெண்களுக்கு உதவிகள் வழங்கப்பட முடியும். எனவே, இந்த பொருளாதார நடவடிக்கைகள் தனிப்பட்ட பெண்களின் தனிமைப்படுத்தப்பட்ட நிறுவனங்களாக இருக்கக்கூடாது. மாறாக, அவை கூட்டு வீட்டு தொழில் முயற்சிகளாக இருக்கலாம். இலங்கையில் இதே போன்ற தலையீடுகளின் அடிப்படையில், சில நிறுவனங்கள் பாலினத்தின் அடிப்படையில் வேறுபடக்கூடும் என எதிர்பார்க்கப்படுகிறது. கடைக்கு தேவையான பொருட்களை மொத்த விற்பனை நிலையத்தில் இருந்து ஆண்கள் வாங்கி வந்து பெண்கள் நடத்தும் சில்லறை பல் பொருள் விற்பனை நிலையங்களுக்கான சந்தர்ப்பங்களும் இருக்கலாம். இந்த வாழ்வாதார நடவடிக்கைகளில் ஆண்கள் மற்றும் பெண்கள் இருபாலாருக்கும் இடையிலான ஒத்துழைப்பு மற்றும் பரஸ்பர புரிந்துணர்வுகள் பரிமாற்றிக் கொள்ளப்படும் என்று ஒட்டுமொத்தமாக எதிர்பார்க்கப்படுகிறது.

வணிகங்களுக்கான உதவிகளைத் தவிர, மீள்குடியேற்ற கொள்ளை கட்டமைப்பில் (RPF) குறிப்பிடப்பட்டுள்ளவாறு, புதிய அடுக்குமாடி கட்டிடங்களின் செயல்பாட்டிலும் பராமரிப்பிலும் ஆண்கள் மற்றும் பெண்கள் இருபாலாரும் பங்கேற்க வாய்ப்புக்கள் விளம்பரப்படுத்தப்படும். மீள்குடியேற்றத்திற்கு பின்னரான செயற்பாடுகளுக்கு உதவுவதற்காக திட்டத்தினால் பாதிக்கப்பட்ட நபர்களின் (PAP) வேலைவாய்ப்பை மேம்படுத்தலானது புதிய அடுக்குமாடி வளாகம் அவர்களுக்கு உரித்தானது என்ற உணர்வை அவர்கள் மத்தியில் வளர்த்துக் கொள்ளும் என்று திட்டக்குழு அங்கீகரிக்கின்றது.

பாதிக்கப்படக்கூடிய குடும்பங்கள் மற்றும் ஊனமுற்ற திட்டத்தினால் பாதிக்கப்பட்ட நபர்கள் (PAP) இலங்கை அரசிடம் (GoSL) இருந்து தொடர்ந்து சமூக உதவியை பெறுவதை உறுதி செய்வதற்குத் தேவையான வசதிகளை திட்ட பணியாளர்கள் மேற்கொள்வார்கள். இதுவரை பதிவு செய்யப்படாதவர்கள் தொடர்படைய சேவைகளுக்கு விண்ணப்பிக்க ஊக்குவிக்கப்படுகிறார்கள். ஊனமுற்ற திட்டத்தினால் பாதிக்கப்பட்ட நபர்களுக்கு (PAP) அவர்கள் எந்த மாதியில் குடியமர்த்தப்படுவார்கள் என்பதை தெரிவு செய்ய வாய்ப்பு வழங்கப்படும்.

தகவலுக்கான அணுகல்

திட்ட பணியாளர்கள் பொருத்தமான மற்றும் சரியான நேரத்தில் தகவல், தொடர்புகள் மற்றும் வாழ்வாதார மேம்பாட்டுக்கான வாய்ப்புக்கள் தொடர்பான பொதுவான விழிப்புணர்வு என்பவற்றை சேகரித்து வழங்குவதை மேற்கொள்ளும். இது அரச மற்றும் அரச சார்பற்ற நிறுவனங்களை உள்ளடக்கும். மேலும், திட்டத்தில் வேலைவாய்ப்புக்கள் இருப்பின், அது தொடர்பில் திட்டத்தினால் பாதிக்கப்பட்ட நபர்களுக்கு (PAP) அறிவிக்கப்படும்.

நுண் நிதி நிறுவனங்களுக்கான அணுகல்

திட்டத்தினால் பாதிக்கப்பட்ட நபர்களின் (PAP) புதிய அடுக்குமாடி குடியிருப்புக்களுக்கான மாதாந்த கொடுப்பனவுகளை அறிமுகப்படுத்துதல் அவர்களின் பாதிப்பை மறுசீரமைப்பதை தேவைப்படுத்துகிறது. தொழில் மற்றும் வணிக பயிற்சி வாய்ப்புக்கள் ஆரம்ப மூலதனம் தேவைப்படக்கூடிய வருமானத்தை ஈட்டும் நடவடிக்கைகளை ஆரம்பிக்க திட்டத்தினால் பாதிக்கப்பட்ட நபர்களை (PAP) ஊக்குவிக்கும் என்று எதிர்பார்ப்பது நியாயமானதே. சம்பளக் கடன்களின் பெருக்கத்தின் அபாயத்தைக் கட்டுப்படுத்துவதற்காக, இந்தத் திட்டம் திட்டத்தினால் பாதிக்கப்பட்ட நபர்களை (PAP) நன்மதிப்புமிக்க மற்றும் நம்பகமான நுண்நிதி வழங்குனர்களான சமுர்த்தி வங்கி மற்றும் சனச போன்றவற்றுடன் தொடர்புபடுத்தும். இது முக்கியமாக பெண்களை ஒழுங்கமைப்பதன் மூலம் சேமிப்பு மற்றும் நுண்நிதி குழுமத்தினை நிறுவுகிறது. திட்டத்தினால் பாதிக்கப்பட்ட நபர்கள் (PAP) சனச குழுமத்திடமிருந்து நியாயமான வீதத்தில் கடன்களை பெற்று சேமிக்க முடியும். நிரந்தரமாக ஒபசேகர்ப்புர வீதியில் இருந்து இந்த திட்டத்தின் கீழ் முன்னர் மீள்குடியேற்றப்பட்ட சமூகத்திற்கு வீட்டு சேமிப்பு குழுக்களை உருவாக்குவதற்கான பயிற்சியும் உதவியும் வழங்கப்பட்டது, பின்னர் இது சனசவுடன் தொடர்பு படுத்தப்பட்டது. சேமிப்பு குழுக்கள் அவசரகால நிதித் தேவைகளை பூர்த்தி செய்வதற்கான முக்கியமான இட வாய்ப்பாக செயல்படுகின்றன. பொதுவாக, அடுக்குமாடி குடியிருப்பு வளாகங்களில் நுண்நிதி கடன் வசதிகள் குறைவாகவே உள்ளன, எனவே இந்த குழுக்கள் வணிக வங்கிகளிடமிருந்து கடன்களை அணுகுவதற்கு போதுமான பிணையை கொண்டிராத ஏழை பெண்களுக்கு இலகுவான விதிமுறைகள் மற்றும் நிபந்தனைகளுடன் கடன் மார்க்கத்தினை வழங்கியுள்ளன. வங்கிகள் பின்பற்றிய செயல்முறைக்கு மாறாக, கடன் வாங்கியவரின் திரட்டப்பட்ட சேமிப்பு அல்லது கடன் வாங்கியவருக்கு சொந்தமான சொத்துக்கள் கடன் வழங்கும் செயல்முறையில் கவனத்தில் கொள்ளப்படுவதில்லை.

4 பங்குதாரர் சந்திப்பு மற்றும் தகவல் வெளிப்படுத்தல்



படம் 21: 12.10.2018 இல் 318, வத்தே பகுதியில் பங்குதாரர் சந்திப்பு



318, வத்தேயில் கலந்து பேசுதல் செயன்முறையின் ஆவணங்கள் உட்பட வரையு மீள்குடியேற்ற திட்டத்தின் (RP) வெளிப்படுத்தலானது சிங்களம், தமிழ் மற்றும் ஆங்கிலத்தில் சரியான நேரத்தில், அணுகக்கூடிய வகையில் மேற்கொள்ளப்பட்டது. மேலும், அதன் முக்கிய கூறுகள் மற்றும் - உரித்து சூத்திரம் (EM) மற்றும் குறை தீர்க்கும் பொறிமுறை (GRM) ஆகியவை பகிரங்கமாகவும் மற்றும் திட்டத்தினால் பாதிக்கப்பட்ட நபர்களுடனும் (PAP) தனிப்பட்ட சந்திப்புகளில் விரிவாக விளக்கப்பட்டு, விவாதிக்கப்பட்டுள்ளது. சுற்றுச்சூழல் மற்றும் சமூக கொள்கை (ESP) மற்றும் மீள்குடியேற்ற கொள்கை கட்டமைப்பின் (RPF) தேவைப்பாடுகளுக்கு ஏற்ப, வெளிப்படுத்தல் காலத்தில் பெறப்பட்ட பகிரங்க மற்றும் தனியான கருத்துக்கள் மற்றும் பங்குதாரர் ஈடுபாடு ஆகியவை மீள்குடியேற்ற திட்டத்தின் (RP) ஆரம்ப மற்றும் இற்றைப்படுத்தப்பட்ட பதிப்புகளில்

உள்ளடக்கப்பட்டுள்ளன.

இதேபோல், இந்த இற்றைப்படுத்தப்பட்ட பதிப்பு மூன்று மொழிகளில் மொழிபெயர்க்கப்பட்டு, பௌதீக ரீதியாகவும், இலத்திரனியல் ரீதியாகவும் கிடைக்கக்கூடியதாக இருக்கும் (தளத்தில், நகர அபிவிருத்தி அதிகார சபை (UDA) மற்றும் ஆசிய உள்கட்டமைப்பு முதலீட்டு வங்கி போன்றவற்றின் (AIIB) வலைத்தளம்) மற்றும் திட்டத்தினால் பாதிக்கப்பட்ட நபர்களுடன் (PAP) விவாதிக்கப்படும். Covid -19 இன் தாக்கங்கள் மற்றும் சமூக இடைவெளியின் தேவை காரணமாக திட்ட முகாமைத்துவ பிரிவின் (PMU) தொடர்பு அணுகுமுறை மாற்றியமைக்கப்பட வேண்டியிருக்கலாம்.

அட்டவணை 5: பங்குதாரர் சந்திப்பு மற்றும் தகவல் வெளிப்பாட்டின் போது பெறப்பட்ட கருத்துக்கள் பற்றிய பொழிப்பு

திகதி	சந்திப்பின் வகை	பங்கேற்பாளர்கள்	தோற்றுவிக்கப்பட்ட பிரச்சனைகள், கலந்துரையாடல் விடயங்கள்	திட்டக் குழுவால் வழங்கப்பட்ட கருத்துக்கள்
12 ஒக்டோபர் 2018	318, வத்தேயில் பொதுக்கூட்டம்	53 திட்டத்தினால் பாதிக்கப்பட்ட குடும்பங்களின் (PAH) பிரதிநிதிகள் (39) பெண்கள் மற்றும் 14 ஆண்கள்	<ol style="list-style-type: none"> 1. அடுக்குமாடி குடியிருப்பில் வாழ்க்கைத்தரம் தொடர்பான பிரச்சனைகள். 2. ஏற்கனவே உள்ள சமூகத்துடன் குடியேறுவதில் உள்ள சவால்கள். 3. மிகியெய் சேவனவில் உள்ள சிறிய குற்றங்கள் சுற்றியுள்ள பகுதிகளின் தன்மை தொடர்பான பிரச்சனைகள். 4. திட்டத்தினால் பாதிக்கப்பட்ட நபர்களின் (PAP) நிதி பங்களிப்பு இயலுமை. 5. புதிய அடுக்குமாடி கட்டிடங்களின் கட்டுமான பணிகள் நிறைவடைந்ததும், 318, வத்தே பகுதியிற்கு திரும்புவதற்கான சாத்தியம். 6. மேலதிக வீட்டு அலகுக்கான கோரிக்கைகள். 7. தற்போதுள்ள பெரிய கட்டமைப்புக்களுக்கு வீடு ஒதுக்கீடு தொடர்பான பொதுவான கவலை. 8. ஆதன உடமையாளர் இல்லாத வாடகை குடியிருப்பாளன் மீதான மீள்குடியேற்றத்தின் பாதிப்பு. 	<p>1,2 & 3. தோற்றுவிக்கப்பட்ட பிரச்சனைகள் தீர்ப்பதற்கு விழிப்புணர்வை ஏற்படுத்தும் பிரச்சாரங்கள் செயல்படுத்தப்படும்.</p> <p>4. திட்டத்தினால் பாதிக்கப்பட்ட குடும்பங்களுக்கு (PAH) புதிய குடியிருப்புகள் மானியமாக வழங்கப்படுவது அருகிலுள்ள சந்தை வாடகை மற்றும் ஆதனங்களின் விலையுடன் ஆய்வு செய்யப்பட்டு கவனத்தில் கொள்ளப்பட்டுள்ளது .</p> <p>5. திட்டத்தினால் பாதிக்கப்பட்ட குடும்பங்களுக்கு (PAH) மாத வாடகை கொடுப்பனவு வழங்கப்படலாம், மேலும் அவர்கள் கட்டுமானம் நிறைவடைந்ததும் 318 பகுதிக்கு திரும்ப முடியும்.</p> <p>6&7 மேலதிக வீட்டு அலகுக்கான கோரிக்கை தொடர்பான நடைமுறையானது தெளிவுபடுத்தப்பட்டுள்ளது.</p> <p>8. நகர அபிவிருத்தி அதிகார சபையிடம் (UDA) கேள்வி வினவப்படும்.</p> <p>9. மாற்று இடங்கள் தேமட்டகொட அல்லது மாதம்பிட்டியாவில் உள்ளது.</p>

			9. பிற மாற்று மீள்குடியேற்ற இடங்கள் எவை?	
24 ஒக்டோபர் 2018	மிகியெய சேவனவில் நிரந்தர குடியிருப்பு சமூகத்துடன் பொது கூட்டம்	26 திட்டத்தினால் பாதிக்கப்பட்ட குடும்பங்களின் (PAH) பிரதிநிதிகள் (14 ஆண்கள் மற்றும் 12 பெண்கள்)	<ol style="list-style-type: none"> 1. மீள் குடியேற்றத்திற்கு பிறகு மேம்பட்ட வாழ்க்கைத் தரம் பற்றிய பொதுவான கருத்து. 2. பாடசாலைகளின் அண்மை மற்றும் மருத்துவ வசதிகள் தொடர்பாக சிறு கவலை. 3. குடியிருப்பு வளாகத்தை சுற்றியுள்ள பகுதியின் பரா-மரிப்பு தொடர்பான பிரச்சனைகள். 4. குப்பைகளை அப்புறப்படுத்தல் மற்றும் சேகரித்தல் தொடர்பான சவால்கள். 5. பெரிய மற்றும் பெருகும் குடும்பங்களுக்கு கிடைக்கக்கூடிய இடத்தின் கட்டுப்பாடுகள். 6. சில குடியிருப்பாளர்களிடையே போதைப்பொருள் பயன்பாடு தொடர்பான கடுமையான பிரச்சனை. 	<p>1-4 பகிரப்பட்ட அடுக்குமாடி கட்டடத்தில் நடத்தை விதிமுறை பற்றிய புரிதலை மேம்படுத்த அதிகளவிலான விழிப்புணர்வை ஏற்படுத்தும் நடவடிக்கைகள் மேற்கொள்ளப்படும்.</p> <p>6. இந்த பிரச்சனை தொடர்பாக அடுக்கு மாடி நிர்வாகத்திற்கு அறிவிக்கப்பட்டது.</p> <p>இந்த இற்றைப்படுத்தலில் இணைக்கப்பட்டுள்ள பொதுவான பரிந்துரை என்னவென்றால், சமூகங்கள் ஒன்றாக மீள குடியேற வாய்ப்பு வழங்கப்பட வேண்டும்.</p>
27.09.2019	இடமாற்ற செயல்முறை தொடர்பாக விழிப்புணர்வு நிகழ்ச்சித்திட்டம்	31 திட்டத்தினால் பாதிக்கப்பட்ட குடும்பங்களின் (PAH) பிரதிநிதிகள் (26 பெண்கள் மற்றும் 05 ஆண்கள்)	<ol style="list-style-type: none"> 1. நலன்புரி சங்கத்தின் வளர்ச்சி தொடர்பான பிரச்சனைகள் 2. மேலதிகமான வீட்டு அலகுகளுக்கான கோரிக்கைகள். 3. புதிய சமூகத்தில் மீள்குடியேறுவது தொடர்பான பிரச்சனைகள் 	<ol style="list-style-type: none"> 1. முழு சமூகத்திற்கும் நன்மைகளை பெறுவதற்காக நலன்புரி சங்கத்தின் வளர்ச்சியின் முக்கியத்துவம் பற்றி தகவல்கள் வழங்கப்பட்டுள்ளன. 2. மேலதிகமான வீட்டு அலகுகளுக்கான தகுதி, பிரமாணங்கள் பற்றி தெளிவுபடுத்தப்பட்டுள்ளது.

				3. மீள்குடியேற்றம் தொடர்பான பிற தெரிவுகள் தெளிவுபடுத்தப்பட்டுள்ளது.
03.10.2019	மிகியெய சேவன வீட்டு திட்டத்திற்கான விஜயம்.	45 திட்டத்தினால் பாதிக்கப்பட்ட குடும்பங்களின் (PAH) பிரதிநிதிகள் (ஆண்கள் 15 மற்றும் பெண்கள் 30)	1. பொது வசதிகளை பராமரித்தல்.	1. அடுக்குமாடி முகாமைத்துவ அதிகார சபை தொடர்பான சுருக்கமான விழிப்புணர்வு.
10.12.2019	திட்டத்தினால் பாதிக்கப்பட்ட நபர்கள் (PAP) மற்றும் நகர அபிவிருத்தி அதிகார சபை (UDA) உடன் இடமாற்ற செயல்முறை தொடர்பாக விழிப்புணர்வு கூட்டம்	45 திட்டத்தினால் பாதிக்கப்பட்ட குடும்பங்களின் (PAH) பிரதிநிதிகள் (ஆண்கள் 8, பெண்கள் 37)	1. புதிய சமூகத்தில் மீள்குடியேறுவது தொடர்பான பிரச்சனைகள் 2. திட்டம் தொடர்பான தெளிவுபடுத்தல். 3. திட்டத்தினால் பாதிக்கப்பட்ட நபர்களால் (PAP) தகவல் மற்றும் விண்ணப்பங்களை வழங்காமல்/ சமர்ப்பிக்காததால் ஏற்படும் பிரச்சனைகள் குறித்து கலந்துரையாடல்.	1. மீள்குடியேற்றம் தொடர்பான பிற தெரிவுகள் தெளிவுபடுத்தப்பட்டுள்ளது 2. திட்டத்தினால் பாதிக்கப்பட்ட நபர்களுக்கு (PAP) திட்டம் மற்றும் அதன் நன்மைகள் தொடர்பாக திட்ட பணிப்பாளர் மற்றும் நகர அபிவிருத்தி அதிகார சபையால் (UDA) சுருக்கமான தெளிவுபடுத்தல். 3. இடமாற்றம் செயல்முறையை தொடரவும், வீட்டு அலகுகளை ஒதுக்கவும் விவரங்களை வழங்குவதன் முக்கியத்துவம் பற்றி விழிப்புணர்வு.

14.01.2020	சமூக குழுவால் மாதம்பிட்டியாவில் இடமாற்றம் செயல்முறைக்கு பிரதிபலிக்காத குழுவினருக்கான விசேட கூட்டம்	14 திட்டத்தினால் பாதிக்கப்பட்ட குடும்பங்களின் (PAH) பிரதிநிதிகள் (ஆண்கள் 07 மற்றும் பெண்கள் 07)	1. மேலதிக வீட்டு அலகுகள் தொடர்பான பிரச்சனைகள் 2. இடமாற்றம் தொடர்பான கருத்து வேறுபாடுகள் பற்றிய பிரச்சனைகள்	1. தகுதி பிரமாணங்கள் பற்றி தெளிவுபடுத்தப்பட்டுள்ளது. 2. திட்ட நன்மைகள், இடமாற்ற தெரிவுகள் பற்றிய தகவல்கள் வழங்கப்பட்டுள்ளது. 3. திட்டத்துடன் ஒத்துழைக்க பங்கேற்பாளர்களை ஊக்குவிக்கப்பட்டுள்ளது.
18.02.2020	சமூக குழு மற்றும் நகர அபிவிருத்தி அதிகார சபை (UDA) பணியாளர்களினால் மாதம்பிட்டியாவில் இடமாற்ற செயல்முறைக்கு பிரதிபலிக்காத குழுவினருக்கான விசேட கூட்டம்.	05 திட்டத்தினால் பாதிக்கப்பட்ட குடும்பங்களின் (PAH) பிரதிநிதிகள் (ஆண்கள் 2 மற்றும் பெண்கள் 3)	1. மேலதிக வீட்டு அலகுகள் தொடர்பான பிரச்சனைகள் 2. பாதுகாப்பு நடைமுறை பிரச்சனைகள்	1. தகுதி பிரமாணங்கள் பற்றி தெளிவுபடுத்தப்பட்டுள்ளது. 2. CCTV தொடர்பான பாதுகாப்பு முறைமை தொடர்பில் தகவல் வழங்கப்பட்டுள்ளது.
27.02.2020	நலன்புரிச் சங்க உருவாக்கம் மற்றும் சேமிப்பு பற்றிய செயலமர்வு	29 திட்டத்தினால் பாதிக்கப்பட்ட குடும்பங்களின் (PAH) பிரதிநிதிகள் (ஆண்கள் 11 மற்றும் பெண்கள் 18)	1. ஒரு சங்கத்தை உருவாக்குவது தொடர்பான கருத்து வேறுபாடுகள் மற்றும் சமூக மக்களோடு ஒத்துழைத்தல்.	2. நலன்புரிச் சங்க உருவாக்கத்தின் முக்கியத்துவம் மற்றும் அதன் நன்மைகள் குறித்து விழிப்புணர்வு மற்றும் நலன்புரி சங்கம் ஒன்று உருவாக்கப்பட்டது.

அட்டவணை 6: பங்குதாரர் சந்திப்பு மற்றும் தகவல் வெளிப்படுத்தல்

திகதி / காலாண்டு	சந்திப்பின் தன்மை	கவனத்தில் கொள்ளப்படவேண்டிய விடயங்கள்
2020 03 ஆம் காலாண்டு	விழிப்புணர்வு செயலம்ர்வு	<ul style="list-style-type: none"> மீள் குடியேற்றப்படவுள்ள திட்டத்தினால் பாதிக்கப்பட்ட குடும்பங்களுக்கு (PAH) அடுக்குமாடி குடியிருப்பு தொடர்பான விதிகள் மற்றும் ஒழுங்குமுறைகளை அறிமுகப்படுத்தல். வாடகை கொள்வனவு ஒப்பந்தம் தொடர்பான விழிப்புணர்வு
2020 03 ஆம் காலாண்டு	விழிப்புணர்வு கூட்டம்	இழப்பீட்டு முகாமைத்துவ நிகழ்ச்சித்திட்டம்
2020 03 ஆம் காலாண்டு	செயலம்ர்வு	மீள்குடியேற்றத்திற்கு முந்தைய உதவி (மாணவர்களை இடமாற்றம் செய்தல் மற்றும் இலங்கை அரசிடம் (GoSL) இருந்து பொருத்தமான சமூக உதவியை பெறுதல் போன்றன) பெண்களுக்கு சமமான உதவி வழங்கப்படுவதை உறுதி செய்தல்.
2020 03 ஆம் காலாண்டு	விழிப்புணர்வு கூட்டம்	ஏற்கனவே உள்ள சமூகத்துடன் திட்டத்தினால் பாதிக்கப்பட்ட குடும்பங்களை (PAH) ஒருங்கிணைப்பதற்கான உதவி.
2020 03 ஆம் - 04 ஆம் காலாண்டு	விழிப்புணர்வு நிகழ்ச்சித்திட்டம்	நலன்புரி சங்கங்கள் / குழுக்களை உருவாக்கல் மற்றும் செயல்படுத்தல்.
2020 03 ஆம் - 04 ஆம் காலாண்டு	கலந்துரையாடல்	வருமான மறுசீரமைப்பு செயற்பாடுகள்
2020 03 ஆம் - 04 ஆம் காலாண்டு	நிகழ்ச்சிக் கூட்டம் - 1	அடுக்குமாடி முகாமைத்துவ குழுவின் (CMC) உருவாக்கம்
2020 03 ஆம் - 04 ஆம் காலாண்டு	நிகழ்ச்சிக் கூட்டம் - 2	அடுக்குமாடி முகாமைத்துவ குழுவினை (CMC) கண்காணித்தல்
2020 03 ஆம் - 04 ஆம் காலாண்டு	நிகழ்ச்சிக் கூட்டம் - 3	அடுக்குமாடி முகாமைத்துவ குழுவின் (CMC) முகாமைத்துவம்
2020 03 ஆம் - 04 ஆம் காலாண்டு	நிகழ்ச்சிக் கூட்டம்	புதிய நிர்வாக கட்டமைப்புகளை ஏற்றுக் கொள்வது தொடர்பான பங்குதாரர் கூட்டம் - மீள்குடியேற்றத்திற்கு முன்

5. குறை தீர் பொறிமுறை

இலங்கை அரசின் (GoSL) இன் தேசிய கட்டாய மீள்குடியேற்றக் கொள்கை 2001, ஆசிய உள்கட்டமைப்பு முதலீட்டு வங்கியின் (AIB) சுற்றுச்சூழல் மற்றும் சமூகக் கொள்கை (ESP) மற்றும் திட்டத்தின் மீள்குடியேற்ற கொள்கை கட்டமைப்பு (RPF) ஆகியவற்றின் தேவைப்பாடுகளுக்கு இணங்க, இந்த திட்டம் அணுகக்கூடிய குறை தீர் பொறிமுறையை (GRM) நிறுவியுள்ளது. இது 19.06.2019 இல் இருந்து செயல்பட்டு வருகின்றது, மேலும் அனைத்து திட்டத்தினால் பாதிக்கப்பட்ட குடும்பங்கள் (PAH) மற்றும் திட்டத்தினால் பாதிக்கப்பட்ட நபர்கள் (PAP) தங்கள் முறைப்பாடுகள் மற்றும் குறைகளை சமர்ப்பித்துக் கொள்ளக்கூடியதாக உள்ளது. குறை தீர் பொறிமுறையின் (GRM) நோக்கங்கள் பின்வருமாறு:

- பிரச்சனைகளை வெளிப்படுத்தவும் சரியான நேரத்தில் தீர்வுகளை அடையவும் திட்டத்தினால் பாதிக்கப்பட்ட குடும்பங்கள் (PAH) மற்றும் திட்டத்தினால் பாதிக்கப்பட்ட நபர்களுக்கு (PAP) ஒரு சிறந்த வழியை வழங்குதல்.
- திட்டத்திற்கும் சமூகத்திற்கும் அல்லது பாதிக்கப்பட்ட நபர்களுக்கும் இடையே பரஸ்பர ஆக்கபூர்வமான உறவை மேம்படுத்துதல்.
- சமூக பிரச்சனைகளை முறையாக தீர்த்தல்.

மேலதிக வீடுகளுக்கான கோரிக்கைகள் SAC ஆல் மீளாய்வு செய்யப்படுகின்றன. அதேவேளை மற்றைய எல்லா பிரச்சனைகளும் குறை தீர் பொறிமுறையின் (GRM) மூலம் தீர்க்கப்படுகின்றன. முறைமையின் கிடைப்பனவு மற்றும் செயற்பாட்டு நடைமுறைகள் பங்குதாரர் சந்திப்பு மற்றும் பொது கருத்தறிதலின் போது பரவலாக தெரியப்படுத்தப்பட்டுள்ளது. குறை தீர் பொறிமுறை (GRM) மூன்று அடுக்கு படிமுறைகளை கொண்டுள்ளது, முறைப்பாட்டாளர்கள் முன்மொழியப்பட்ட தீர்மானம் தொடர்பில் திருப்தி அடையவில்லையெனின், இது அவர்களின் பிரச்சனைகளை மேல்முறையீடு செய்ய அனுமதிக்கிறது.

- **படிமுறை I:** பிரச்சனைகள் களப்பணி சமூக அதிகாரிகளினால் மதிப்பாய்வு செய்யப்படுகின்றன.
- **படிமுறை II:** பிரச்சனைகள் அமைச்சு மட்டத்தில் நிறுவப்பட்ட குறை தீர் குழுவால் (GRM) மதிப்பாய்வு செய்யப்படுகின்றன.
- **படிமுறை III:** பிரச்சனைகள் சுயாதீன குறைதீர் குழுவால் (IGP) மதிப்பாய்வு செய்யப்படுகின்றன.

குறை தீர் பொறிமுறையிற்கு (GRM) மேலதிகமாக, பாதிக்கப்பட்ட தரப்பினர் குறைகளை தீர்ப்பதற்காக நீதி அமைச்சினால் நியமிக்கப்பட்ட முரண்பாடு தீர்வுக் குழுவான மத்தியஸ்த சபையினை (சமதா மண்டல) பயன்படுத்தலாம். நீதித்துறை முறையை தேர்ந்தெடுப்பதன் விளைவாக ஏற்படும் ஏதாவது செலவைத் தவிர, தீர்மானத்தை சரி செய்வது தொடர்பான எந்தவொரு கட்டணமும் முறைப்பாட்டாளருக்கு அறவிடப்படாது. குறை தீர் பொறிமுறை (GRM) என்பது இலங்கை அரசின் (GoSL) சட்ட முறைமைக்கான ஒரு பதிலீடு இல்லை, மேலும் எந்த நேரத்தில் ஒரு திட்டத்தினால் பாதிக்கப்பட்ட நபர் (PAP) சட்ட உதவியை நாடலாம்.

திட்டத்தினால் பாதிக்கப்பட்ட நபர்கள் (PAP) தங்கள் பிரச்சனைகளையும் முறைப்பாடுகளையும் பின்வரும் வழிகள் ஊடாக தாக்கல் செய்ய முடியும்:

- திட்ட ஊழியர்களின் வழமையான வருகையின் போது நேரடியாக தெரிவித்தல்.
- sociologist.urpaiib@gmail.com என்ற மின்னஞ்சல் ஊடாக
- 0112073883 என்ற தொலைபேசி ஊடாக

சமர்ப்பிக்கப்பட்ட அனைத்து குறைகளும் பிரச்சனைகளுக்கான தீர்வைக் காண்பதற்கும், பிரச்சனையின் வகையினை அடையாளம் காண்பதற்கும் ஒரு முதன்மை குறைதீர் பதிவேட்டில் பதியப்படுகிறது. குறைகளை பதிவிட்ட நபரின் பாலினத்தாலும், குறையின் வகை ரீதியாகவும் குறைகளை வகைப்படுத்துவதற்கு தேவையான அனைத்து கூறுகளையும் பதிவேடு உள்ளடக்குகிறது. ஒவ்வொரு முறைப்பாடுகளும் குறைந்தபட்சம் பின்வரும் தகவல்களுடன் பதிவு செய்யப்படுகின்றன :

- முறைப்பாட்டாளரின் பெயர் மற்றும் பால்
- குறை தொடர்பான விளக்கம்
- முறைப்பாட்டினை பெற்றுக்கொண்டதாக முறைப்பாட்டாளருக்கு அனுப்பிய திகதி
- மேற்கொள்ளப்பட்ட நடவடிக்கை தொடர்பான விளக்கம் (விசாரணை, சீர் செய்தல் நடவடிக்கைகள்) மற்றும்
- முறைப்பாட்டாளருக்கு தீர்வு மற்றும் முடிவுறுத்தல் கருத்துக்களை வழங்கிய திகதி.

குறைகளை ஏற்றுக்கொண்டவுடன், திட்டத்தினால் பாதிக்கப்பட்ட நபர்கள் (PAP) ஒப்புதல் ஒன்றை பெறுகின்றனர் மற்றும் ஒட்டுமொத்த செயல்முறை, பொதுவான கால அளவு, சாத்தியமான முடிவுகள் மற்றும் தொடர்பு கொள்ள வேண்டிய நபர்கள் தொடர்பாக முழுமையாக அறிவிக்கப்படுகிறது. குறை தீர் பொறிமுறையுடன் (GRM) தொடர்புடைய எந்தவொரு செலவும் முறைப்பாட்டாளருக்கு ஏற்படுவதில்லை. இது திட்டத்தினால் பாதிக்கப்பட்ட நபர்களால் (PAP) நன்றாக புரிந்து கொள்ளப்படுகிறது. குறைகளை பெயர் குறிப்பிடாதும் சமர்ப்பித்துக் கொள்ளப்படலாம். எனினும் இது முறைப்பாட்டாளருக்கு தனிப்பட்ட பதிலை வழங்காது. எல்லா சந்தர்ப்பங்களிலும், திட்டத்தினால் பாதிக்கப்பட்ட நபர்கள் (PAP) முறைப்பாட்டு கடிதத்தை எழுத முடியாவிடின், திட்ட ஊழியர்கள் திட்டத்தினால் பாதிக்கப்பட்ட நபர்களின் (PAP) சிறந்த நலனுக்காக முறைப்பாட்டு கடிதத்தை தயார் செய்வதில் / வரைவதில் / எழுதுவதில் உதவி செய்து கொள்ள முடியும்.

திட்டக் குழு முறைப்பாட்டு வகைகள் மற்றும் திரும்ப திரும்ப குறிப்பிடப்பட்ட பிரச்சனைகளை அடையாளம் கண்டு கொள்வதற்கு குறைகள் பதிவேட்டினை தினமும் மீளாய்வு செய்கின்றனர். இது போன்ற சூழ்நிலைகளில் முறைப்பாடுகளின் மூலத்தை சரி செய்ய ஒரு உள்ளக ரீதியாக சீர்செய்தல் நடவடிக்கை தயாரிக்கப்படுகிறது. முறைப்பாட்டு பொறிமுறையின் ஊடாக தோற்றுவிக்கப்பட்ட ஒரு குறிப்பிட்ட பிரச்சனையை திட்ட முகாமைத்துவ பிரிவு (PMU) தீர்க்க முடியாவிட்டால், அல்லது நடவடிக்கை தேவையில்லை என்றால், ஏன் பிரச்சனை தீர்க்கப்படவில்லை என்ற விரிவான விளக்கம் / நியாயத்தை இது வழங்கும். முடிவு திருப்திகரமாக இல்லாவிட்டால், முறைப்பாட்டை தோற்றுவித்த நபர் / அமைப்பு எவ்வாறு குறைகளை தொடர்ந்து கொண்டுசெல்லல் என்பதற்கான விளக்கமும் பதிலில் இருக்கும்.

சட்டவிரோத போதைப்பொருள் பயன்பாடு, பாலியல் வன்முறை அல்லது பாலின அடிப்படையிலான வன்முறை போன்ற சட்டவிரோத செயல்களுடன் தொடர்புடைய பிரச்சனைகள் மற்றும் முறைப்பாடுகளுக்கு, திட்ட முகாமைத்துவ பிரிவு (PMU) நிபுணத்துவ நிறுவனங்களின் உதவியை கோருகிறது மற்றும் பாதிக்கப்பட்டவர்களை மையமாக கொண்ட அணுகுமுறையை பின்பற்றும். இந்த அணுகுமுறை நடுநிலையான முறையில் சேவைகளின் இரக்கமான மற்றும் உணர்வு பூர்வமான வழங்கலை உறுதி செய்ய பாதிக்கப்பட்டவரின் தேவைகள் மற்றும் பிரச்சனைகள் குறித்து முறையாக கவனம் செலுத்துவதாக வரையறுக்கப்படுகிறது. நடைமுறையில், பாதிக்கப்பட்டவரின் விருப்பம், பாதுகாப்பு மற்றும் நல்வாழ்வு என்பன எல்லா விடயங்களிலும் நடைமுறைகளிலும் முன்னுரிமை பெறுகின்றது என்பதே இதன் பொருளாகும்.

அட்டவணை 7: GRM இன் கட்டமைப்பு மற்றும் தொழிற்பாடு பற்றிய பொழிப்பு

படிமுறை	செயல்முறை விபரங்கள்
<p>முதலாவது படிமுறை</p> <p>பொறுப்பான நபர்: கள பணிகளில் உதவி சமூகவியலாளர்</p> <p>குறைகளை நிவர்த்தி செய்வதற்கான கால அளவு: 15 வேலை நாள்</p>	<ul style="list-style-type: none"> • குறை தீர் பொறிமுறை (GRM) பகிரங்கமாக 318, வத்தே பகுதியில் மற்றும் கள மட்டத்தில் அடுக்குமாடி அலுவலகத்தில் காட்சிப்படுத்தப்பட்டுள்ளது. • ஒவ்வொரு படிமுறையில் உள்ள தொடர்பு கொள்ளும் நபரின் விவரங்கள் உட்பட நகர மீளருவாக்கல் திட்டம் (URP) மற்றும் நகர அபிவிருத்தி மற்றும் வீடமைப்பு வசதிகள் அமைச்சின் (MUDHF) வலைத்தளங்களிலும் குறை தீர் பொறிமுறை (GRM) குறிப்பிடப்பட்டுள்ளது. • அதிகாரிகளை நேரடியாகவோ அல்லது தொலைபேசி ஊடாகவோ தொடர் கொள்வதன் மூலம் முறைசாரா முறையில் குறைகளை முறையிடலாம். குறைகளை முறைசாரா முறையில் தீர்க்க முடியாவிட்டால், பாதிக்கப்பட்ட தரப்பினர் படிமுறை 1 முறைப்பாட்டு படிவத்தில் முறைப்பாட்டினை சமர்ப்பிக்க வேண்டும். படிவத்தின் பிரதி (நகர மீளருவாக்கல் திட்ட (URP) அலுவலக முத்திரையுடன்) பாதிக்கப்பட்டவருக்கு படிவத்தினை பெற்றுக் கொண்டதற்கு ஆதாரமாக வழங்கப்படல் வேண்டும். • முறைப்பாட்டு படிவத்தின் இலத்திரனியல் பதிப்பு நகர மீளருவாக்கல் திட்டம் (URP) மற்றும் நகர அபிவிருத்தி மற்றும் வீடமைப்பு வசதிகள் அமைச்சின் (MUDHF) வலைத்தளங்களிலும் கிடைக்கக்கூடியதாக உள்ளது. படிவத்தின் அச்சுப் பிரதிகள் கள மட்டத்தில் மற்றும் திட்ட முகாமைத்துவ பிரிவு (PMU) ஆகிய இரண்டு திட்ட அலுவலகங்களில் கிடைக்கக்கூடியதாக உள்ளது. • தொடர்புடைய உதவி சமூகவியலாளர் படிக்கவோ அல்லது எழுதவோ முடியாதவர்களும் படிவத்தை நிரப்புவதற்கு உதவி செய்வார்கள். • தொடர்புடைய சமூகவியலாளர் முறைசாரா மற்றும் முறையான முறைப்பாடுகளுக்கு தனித்தனி பதிவுகளை வைத்திருப்பார் மற்றும் பெறப்பட்ட அனைத்து முறைப்பாடுகளின் பதிவுகளையும் வைத்திருப்பார். • தொடர்புடைய உதவி சமூகவியலாளர் இந்த விடயத்தை மகளிர் அபிவிருத்தி குழு மற்றும் தேவையானதாக கருதும் பிற தொடர்புடைய பங்குதாரர்களுடன் கலந்துரையாடி அவர்களிடமிருந்து கருத்துக்களை பெறுவர். அத்தகைய கூட்டங்கள் ஏற்பாடு செய்யப்பட்டால், திகதி, நேரம், அமைவிடம் அல்லது இடம், பங்குபற்றுனர்களின் பெயர்பட்டியல் (தொடர்பு கொள்ளும் விவரங்களுடன்) கலந்து பேசுதல் தொடர்பான முக்கிய முடிவுகள் பற்றிய பொழிப்பு ஆகியவை தொடர்புடைய உதவி சமூகவியலாளர் வழங்கிய எழுத்து மூலமான தீர்மானத்துடன் இணைக்கப்படல் வேண்டும். • 15 வேலை நாட்களுக்குள் முறைப்பாடு தீர்க்கப்பட்டால், தொடர்புடைய உதவி சமூகவியலாளர் இந்த தீர்மானத்தை பாதிக்கப்பட்ட தரப்பினருக்கு எழுத்து மூலமாக அறிவிக்க வேண்டும். • பாதிக்கப்பட்ட தரப்பினர் முடிவினை பெற்று, 10 வேலை நாட்களுக்குள் தீர்மானம் தொடர்பாக அவர்களின் உடன்பாடு அல்லது உடன்பாடின்றமையினை சமர்ப்பித்தல் வேண்டும். இந்த காலப் பகுதியினுள் பாதிக்கப்பட்ட தரப்பினரால் எந்த பதிலும் சமர்ப்பிக்கப்படாவிட்டால், தீர்மானம் ஏற்றுக்கொள்ளப்பட்டதாக கருதப்படும். • ஒரு முறைப்பாட்டை தீர்ப்பதற்கு அதிக காலம் தேவைப்பட்டால், இந்த கோரிக்கை பாதிக்கப்பட்ட தரப்பினருக்கு எழுத்து மூலமாக தெரிவிக்கப்பட வேண்டும். கால நீடிப்பு நடைமுறைக்கு வருவதற்கான கோரிக்கையை

	பாதிப்புக்குள்ளான தரப்பினர் ஏற்றுக் கொண்டு கையொப்பமிட வேண்டும். கால நீடிப்பானது மேலதிகமாக 15 வேலை நாட்களுக்கு நீடிப்பு செய்யப்படலாம்.
<p>இரண்டாவது படிமுறை: நகர அபிவிருத்தி மற்றும் வீடமைப்பு வசதிகள் அமைச்சின் குறைதீர் பொறிமுறை (GRC) பொறுப்பான நபர் :</p> <p>PMU இல் மூத்த ஊழியர்களை நியமனம் செய்யப்பட்டுள்ளது.</p> <p>குறைகளை தீர்ப்பதற்கான கால எல்லை: 15 வேலை நாட்கள்</p>	<ul style="list-style-type: none"> • பாதிக்கப்பட்ட தரப்பினரை திருப்திபடுத்தும் வகையில் படிமுறை 1 மூலம் குறைகளை தீர்க்க முடியாவிட்டால் அல்லது பிரச்சனை உதவி சமூகவியலாளரின் அதிகாரத்திற்கு வெளியே இருந்தால், திட்ட முகாமைத்துவ பிரிவு (PMU) முறைப்பாட்டினை இரண்டாவது படிமுறைக்கு அனுப்பும். திட்ட முகாமைத்துவ பிரிவின் (PMU) அதிகாரிகள் உத்தியோகபூர்வ நோக்கங்களுக்காக இரண்டாவது படிமுறை முறைப்பாட்டு படிவத்தினை தொகுத்துக் கொள்வார்கள். • படிவத்தின் பிரதி (நகர மீளருவாக்கல் திட்ட (URP) அலுவலக முத்திரையுடன்) படிவத்தினை பெற்றுக் கொண்டதற்கு ஆதாரமாக பாதிக்கப்பட்ட தரப்பினருக்கு வழங்கப்படும். • முறைப்பாட்டு படிவத்தின் இலத்திரனியல் பதிப்பு நகர மீளருவாக்கல் திட்டம் (URP) மற்றும் நகர அபிவிருத்தி மற்றும் வீடமைப்பு வசதிகள் அமைச்சின் (MUDHF) வலைத்தளங்களிலும் கிடைக்கக்கூடியதாக உள்ளது. படிவத்தின் அச்சுப் பிரதிகள் கள மட்டத்தில் மற்றும் திட்ட முகாமைத்துவ பிரிவு (PMU) ஆகிய இரண்டு திட்ட அலுவலகங்களில் கிடைக்கக்கூடியதாக உள்ளது. • குறை தீர்க்கும் குழுவின் (GRC) முன்மொழியப்பட்ட அமைப்பு பின்வருமாறு: <ul style="list-style-type: none"> ○ தலைவராக DDG திட்டமிடல். ○ உறுப்பினராக சட்ட பணிப்பாளர் அல்லது அவரால் பரிந்துரைக்கப்பட்டவர்கள் ○ உறுப்பினராக காணி பணிப்பாளர் அல்லது அவரால் பரிந்துரைக்கப்பட்டவர் ○ உறுப்பினராக மேலதிக திட்ட பணிப்பாளர் திட்டமிடல் ○ செயலாளராக சமூகவியலாளர் திட்ட முகாமைத்துவ பிரிவு (PMU) • திட்ட முகாமைத்துவ பிரிவு (PMU) படிமுறை 1 முறைப்பாட்டு படிவத்தின் பிரதியை படிமுறை 2 முறைப்பாட்டு படிவத்துடன் இணைத்துக் கொள்ளும். • திட்ட முகாமைத்துவ பிரிவு (PMU) குறைகளை பரிசீலித்து அது SCURP உடன் தொடர்புடையதா என்பதை தீர்மானிக்கிறது. இது தொடர்பற்றதாக இருப்பின், பாதிக்கப்பட்ட தரப்பினருக்கு எழுத்து மூலமாக அறிவிக்கப்படும். மேலும் தொடர் நடவடிக்கை மேற்கொள்வதற்கு தேவையான அரசு நிறுவனங்கள் உட்பட அவர்களுக்கு மேலதிக நடவடிக்கைகள் குறிப்பிடப்படும். • திட்ட முகாமைத்துவ பிரிவின் (PMU) பிரத்தியேக பணியாளர்கள் இரண்டாம் படிமுறை மூலம் குறைகளை செயலாக்குவதில் தொடர்பு கொள்ளும் நபர்களாக நியமிக்கப்படுவார்கள். • அவசியம் ஏற்படின், சம்பந்தப்பட்ட நிறுவனங்களுடன் இந்த விடயத்தைப் பற்றி விவாதித்து அவர்களிடமிருந்து கருத்துக்களை பெறும். திட்ட முகாமைத்துவ பிரிவு (PMU) தளங்களுக்கான வருகைகளையும் ஒழுங்கு செய்யும். மற்றும் தேவைப்பட்டால் தளங்களில் கூட்டங்கள் மற்றும் கலந்துரையாடல்களை நடத்தும். • இரண்டாவது படிமுறையில் உள்ள குறைதீர் பொறிமுறையின் காரணமாக பாதிக்கப்பட்ட நபருக்கு எந்தச் செலவும் ஏற்படவில்லை என்பதை உறுதிப்படுத்துதல் திட்ட முகாமைத்துவ பிரிவின் (PMU) பொறுப்பாகும். • 15 வேலை நாட்களுக்குள் முறைப்பாடு தீர்க்கப்பட்டால், திட்ட முகாமைத்துவ பிரிவு (PMU) தீர்மானத்தை எழுத்து மூலமாக பாதிக்கப்பட்ட தரப்பினருக்கு அறிவிக்க வேண்டும்.

	<ul style="list-style-type: none"> பாதிக்கப்பட்ட தரப்பினர் முடிவினை பெற்று, 10 வேலை நாட்களுக்குள் தீர்மானம் தொடர்பாக அவர்களின் உடன்பாடு அல்லது உடன்பாடின்றமையினை சமர்ப்பித்தல் வேண்டும். இந்த காலப் பகுதியினுள் பாதிக்கப்பட்ட தரப்பினரால் எந்த பதிலும் சமர்ப்பிக்கப்படாவிட்டால், தீர்மானம் ஏற்றுக்கொள்ளப்பட்டதாக கருதப்படும். ஒரு முறைப்பாட்டை தீர்ப்பதற்கு அதிக காலம் தேவைப்பட்டால், இந்த கோரிக்கை பாதிக்கப்பட்ட தரப்பினருக்கு எழுத்து மூலமாக தெரிவிக்கப்பட வேண்டும். கால நீடிப்பு நடைமுறைக்கு வருவதற்கான கோரிக்கையை பாதிப்புக்குள்ளான தரப்பினர் ஏற்றுக் கொண்டு கையொப்பமிட வேண்டும். கால நீடிப்பானது மேலதிகமாக 15 வேலை நாட்களுக்கு நீடிப்பு செய்யப்படலாம். படிமுறை 2 இற்கு குறைகளை சமர்ப்பித்த 15 வேலைநாட்களுக்குள் பாதிப்படைந்த தரப்பினரை திருத்திப்படுத்தும் வகையில் குறை தீர்க்கப்படாவிட்டால், அடுத்து பாதிப்படைந்த தரப்பினர் படிமுறை 3 இற்கு செல்ல விருப்பம் என திட்ட முகாமைத்துவ பிரிவிற்கு (PMU) எழுத்து மூலமாக தெரிவிக்கலாம்.
<p>படிமுறை 3: சுயாதீன குறைதீர் குழு (IGP) பொறுப்பான நபர் : மேலதிக செயலாளர் (நகர அபிவிருத்தி) MUDWSHF குறைகளை தீர்ப்பதற்கான கால அளவு : 15 வேலை நாட்கள்</p>	<ul style="list-style-type: none"> பாதிப்படைந்த தரப்பினரை திருத்திப்படுத்தும் வகையில் படிமுறை 2 மூலம் குறைகள் தீர்க்கப்படாவிட்டால், பாதிப்படைந்த தரப்பினர் சுயாதீன குறைதீர் குழுவிற்கு (IGP) முறையிடலாம். சுயாதீன குறைதீர் குழு (IGP) நகர அபிவிருத்தி மற்றும் வீடமைப்பு வசதிகள், பெண்கள் விவகார அமைச்சு, மதிப்பீட்டு திணைக்களம், போன்றவற்றின் பிரதிநிதிகள், வழக்கறிஞர், ஓய்வு பெற்ற மூத்த அரச அதிகாரி மற்றும் அங்கீகரிக்கப்பட்ட சிவில் சமூக அமைப்புகளின் பிரதிநிதி போன்றோர்களை கொண்டிருக்கும். படிமுறை 1 மற்றும் படிமுறை 2 முறைப்பாட்டு படிவங்கள் உட்பட அனைத்து ஆவணங்களின் பிரதிகளையும் திட்ட முகாமைத்துவ பிரிவு (PMU) சுயாதீன குறைதீர் குழுவிற்கு (IGP) சமர்ப்பிக்க வேண்டும். நகர அபிவிருத்தி மற்றும் வீடமைப்பு வசதிகள் அமைச்சின் (MUDHF) மேலதிக செயலாளர், (நகர திட்டமிடல்) குழுவின் தலைவர் / வழிநடத்துபவராக செயல்படுவார், மேலும் ஒரு பிரச்சனை விசாரிக்கப்படும் போது குழு உறுப்பினர்களை அழைத்துக் கொள்ளும். சுயாதீன குறைதீர் குழு (IGP) இந்த விடயத்தை தொடர்புடைய நிறுவனங்களுடன் கலந்துரையாடும், தேவைப்பட்டால், தளத்தில் கலந்துரையாடல்கள் மற்றும் கூட்டங்களை நடாத்துவார். 15 வேலைநாட்களுக்குள் முறைப்பாடு தீர்க்கப்படாவிட்டால், சுயாதீன குறைதீர் குழு (IGP) இதை திட்ட முகாமைத்துவ பிரிவிற்கு (PMU) தெரிவிக்கும், அவர்கள் சுயாதீன குறைதீர் குழுவின் (IGP) முடிவை பாதிக்கப்பட்ட தரப்பினருக்கு எழுத்து மூலமாக அறிவிக்க வேண்டும். பாதிக்கப்பட்ட தரப்பினர் முடிவினை பெற்று, 10 வேலை நாட்களுக்குள் தீர்மானம் தொடர்பாக அவர்களின் உடன்பாடு அல்லது உடன்பாடின்றமையினை சமர்ப்பித்தல் வேண்டும். இந்த காலப் பகுதியினுள் பாதிக்கப்பட்ட தரப்பினரால் எந்த பதிலும் சமர்ப்பிக்கப்படாவிட்டால், தீர்மானம் ஏற்றுக்கொள்ளப்பட்டதாக கருதப்படும். ஒரு முறைப்பாட்டை தீர்ப்பதற்கு அதிக காலம் தேவைப்பட்டால், இந்த கோரிக்கை பாதிக்கப்பட்ட தரப்பினருக்கு எழுத்து மூலமாக தெரிவிக்கப்பட வேண்டும். கால நீடிப்பு நடைமுறைக்கு வருவதற்கான கோரிக்கையை பாதிப்புக்குள்ளான தரப்பினர் ஏற்றுக் கொண்டு கையொப்பமிட வேண்டும். கால நீடிப்பானது மேலதிகமாக 15 வேலை நாட்களுக்கு நீடிப்பு செய்யப்படலாம்.

குறை தீர் பொறிமுறைக்கு (GRM) மேலதிகமாக, பாதிக்கப்பட்ட தரப்பினர் குறைகளை தீர்ப்பதற்காக நீதி அமைச்சினால் நியமிக்கப்பட்ட முரண்பாடு தீர்வுக் குழுவான மத்தியஸ்த சபையினை (சமதா மண்டல) பயன்படுத்தலாம். நீதித்துறை முறையை தேர்ந்தெடுப்பதன் விளைவாக ஏற்படும் ஏதாவது செலவைத் தவிர, தீர்மானத்தை சரி செய்வது தொடர்பான எந்தவொரு கட்டணமும் முறைப்பாட்டாளருக்கு அறவிடப்படாது. குறை தீர் பொறிமுறை (GRM) என்பது இலங்கை அரசின் (GoSL) சட்ட முறைமைக்கான ஒரு மாற்றீடு இல்லை, மேலும் எந்த நேரத்தில் ஒரு திட்டத்தினால் பாதிக்கப்பட்ட நபர்கள் (PAP) சட்ட உதவியை நாடலாம்.

6. பாலின செயல் திட்டம்

எந்தவொரு சமூகத்தின் மீள்குடியேற்றமும் பொதுவாக நிறுவப்பட்ட சமூக தொடர்புகள் மற்றும் குறிப்பாக சமூக பாதுகாப்பு பொறிமுறைகளில் வேறுபட்ட அளவுகளில் இடையூறுகளை தூண்டக்கூடும். தற்போதுள்ள 318, வத்தே சமூகம் சில குறுகிய நடைபாதைகளை சூழ்ந்ததாக உள்ளது. அவை திறந்த வெளிகளை தோற்றுவிக்கின்றன, இது சமூக உறுப்பினர்களால் இலகுவாக அவதானிக்கப்பட்டு கண்காணிக்கப்படுகிறது. இந்த பௌதீக ஏற்பாடு தனிப்பட்ட அநாமதேயத்தை கணிசமாகக் குறைக்கிறது மற்றும் சமூகம் சாராதவர்களின் ஊடுருவல்களின் அபாயத்தைக் குறைக்கிறது. இந்த குறுகிய நடைபாதைகள் மக்கள் நகரும் மற்றும் சமூகமயமாக்கும் போது போதுமான பௌதீக இடத்தையும் வழங்குகின்றது. இந்தக் காரணங்களின் சேர்க்கையானது 318, வத்தேயில் சிறிய குற்றங்கள் குறைவாக இருப்பதற்கான நிகழ்வு அவதானிப்புக்கு போதியளவு பங்களிப்பு செய்கிறது. இது செங்குத்து அடுக்குமாடி கட்டடம் ஒன்றில் மீள்குடியேற்ற செயல்முறைக்கு முரணானது. ஒரு உயர் அடுக்குமாடி கட்டிட வளாகத்தில் மீள்குடியேற்றம் திட்டத்தினால் பாதிக்கப்பட்ட நபர்களுக்கு (PAP) புதிய மற்றும் அறிமுகமில்லாத சூழலை உருவாக்குகிறது. கொழும்பின் பிற இடங்களில் இருந்தான நூற்றுக் கணக்கான பிற திட்டத்தினால் பாதிக்கப்பட்ட நபர்களுடன் (PAP), திட்டத்தினால் பாதிக்கப்பட்ட நபர்கள் (PAP) முற்றிலும் புதிய சமூக சூழலில் வசிப்பார்கள். எனவே, திட்டத்தினால் பாதிக்கப்பட்ட நபர்களுக்கு (PAP) வழக்கமான சமூக பாதுகாப்பு பொறிமுறைகள் இருக்காது. மீள்குடியேற்றம், ஒப்பீட்டளவில் பலவீனமான சமூக பாதுகாப்பு பொறிமுறைகள் மற்றும் ஒரு புதிய இடத்திற்கு நகருவதற்கான மன அழுத்தம் ஆகியவை இளம் பெண்களை துன்பிரயோகம் செய்வது உட்பட பாலின அடிப்படையிலான வன்முறைகள் ஏற்படுவதில் தாக்கத்தை ஏற்படுத்தக்கூடும். எனவே, மீள்குடியேற்றத்திற்கு முன்னரும், பின்னரும் உயர் அடுக்குமாடி கட்டடங்களில் திட்டத்தினால் பாதிக்கப்பட்ட நபர்கள் (PAP) வாழ பழகுவதற்கு உதவி செய்யும் வகையில் திட்ட முகாமைத்துவ பிரிவு (PMU) தங்களுடைய சமூக பணியாளர்களை நியமிக்கும். திட்ட முகாமைத்துவ பிரிவு (PMU) சமூக வாழ்க்கை, அடுக்குமாடி குடியிருப்புக்கள் மற்றும் பாலின அடிப்படையிலான வன்முறைகள் (GBV) பற்றிய விழிப்புணர்வை உருவாக்கும் மற்றும் பல்வேறு இடங்களில் இருந்து வரும் திட்டத்தினால் பாதிக்கப்பட்ட நபர்கள் (PAP) இடையே ஒருங்கிணைப்பு மற்றும் ஒத்திசைவினை வளர்ப்பதற்காக சமூக மற்றும் கலாசார நிகழ்ச்சிகளை ஏற்பாடு செய்யும். உதவி சமூகவியலாளர்கள் எந்தவொரு பாலின அடிப்படையிலான வன்முறையையும் கண்காணிப்பார்கள் மற்றும் பாலின அடிப்படையிலான வன்முறைகள் (GBV) முறையிடப்பட்டால், சட்ட உதவி உட்பட அவசியமான உதவியினை வழங்குவார்கள். இரவில் பாதுகாப்பை உறுதி செய்வதற்காக பொது விளக்குகள் தொடர்பாக திட்ட முகாமைத்துவ பிரிவு (PMU) சிறப்பு கவனம் செலுத்தும்.

ஒவ்வொரு நகர வீடமைப்பு திட்டத்தையும் போலவே, பெண்கள் மற்றும் சிறுமிகளுக்கான பாதுகாப்பான வீட்டு இடங்களை திட்டமிடுதல் மற்றும் வடிவமைத்தல் என்பது பெண்களின் பாதுகாப்பு மற்றும் பாதுகாப்பு உணர்வுகளை மேம்படுத்தும் அம்சங்களுடன் இடங்களை உருவாக்குவது மற்றும் பெண்களின் பாதுகாப்பின்மை மற்றும் பாதுகாப்பின்மை உணர்வுகளை ஏற்படுத்தும் அம்சங்களிலிருந்து விலகதல் என்பதாகும். அடுக்குமாடி கட்டடங்களில் உள்ள பொதுவான இடங்கள் இருண்டவை, கைவிடப்பட்டவை, அசுத்தமானவை, இரைச்சலானவையாக இருப்பின், குறிப்பாக பெண்கள் மற்றும் சிறுமிகள் உட்பட அனைவருக்கும் அவை பாதுகாப்பற்றவையாகும். எனவே, பெண்கள் மற்றும் சிறுமிகள் பயம் மற்றும் / வன்முறையை அனுபவிக்கும் இடங்களை பயன்படுத்தமாட்டார்கள் என்பதற்கு அதிகரித்த வாய்ப்புள்ளது.

இந்த அபாயத்தை கட்டுப்படுத்துவது, குடியிருப்பு வளாகங்களின் திட்டமிடல் மற்றும் வடிவமைப்பில் பெண்கள் மற்றும் சிறுமிகளின் பாதுகாப்பு தேவைகள் கவனத்தில் கொள்ளப்பட வேண்டும் என்பதை தேவைப்படுத்துகிறது. ஒரு இடம் பெண்கள் மற்றும் சிறுமிகளால் பயன்படுத்தப்படும் போது, அது பொதுவாக அதிகமான மக்களால் பயன்படுத்தப்பட்டுள்ளது என்பதை அனுபவம் காட்டுகிறது. தாழ்வாரங்கள், பூங்காக்கள், பொது இடங்கள், சுற்றியுள்ள வாகன தரிப்பிடங்கள் மற்றும் பசுமையான புல்வெளிகள் போன்றன பெண்கள் மற்றும் சிறுமிகளின் விசேட பாதுகாப்பு தேவைகளைக் கருத்தில் கொண்டு திட்டமிடப்பட்டு வடிவமைக்கப்படும், அவையாவன:

- குடியிருப்பாளர்கள் குடியிருப்பு வளாகத்திற்கு மற்றும் வளாகத்திலிருந்து எளிதாக அணுகல்.
- அடுக்குமாடி குடியிருப்பு வளாகத்தினுள் எளிதாக நடமாட்டம் .
- திட்டத்தினால் பாதிக்கப்பட்ட நபர்கள் (PAP) பார்க்கவும் மற்றும் பார்க்கக்கூடியவர்களுக்கு சிறந்த வெளிச்சம்.
- திட்டத்தினால் பாதிக்கப்பட்ட நபர்கள் (PAP) தங்கள் வழியை கண்டறிய உதவுவதற்கு வாசித்து புரிந்து கொள்ளக்கூடிய அடையாள குறிகள்.
- கட்டட மின் உயர்த்தியில் சன நெருக்கடியை தடுக்க விளம்பரம்.
- திட்டத்தினால் பாதிக்கப்பட்ட நபர்கள் (PAP) ஒருவருக்கொருவர் எளிதில் பார்க்கக்கூடிய தெளிவான, நன்கு பராமரிக்கப்பட்ட தாழ்வாரங்கள்.
- சுற்றியுள்ள முழு இடத்தையும் பொதுவாக பார்க்கக்கூடியதாயிருத்தல், நபரொருவர் ஒழிந்து இருக்கக்கூடிய மறைவான இடங்களில் இருந்து விடுபட்டிருத்தல்.
- சன நெருக்கடியை குறைப்பதற்கும் பாலியல் துன்புறுத்தலுக்கான ஆபத்தை குறைப்பதற்கும் சிக்கலான மின் உயர்த்திகளில் குறைந்தளவிலான அனுமதிக்கப்பட்ட மக்கள் தொகை.

இந்த பௌதீக ரீதியான ஏற்பாடுகளுக்கு மேலதிகமாக, பெண்கள் அபிவிருத்தி குழுவின் உறுப்பினர்களுக்கு பாலின அடிப்படையிலான வன்முறைகள் (GBV) / பாலியல் துன்புறையோக (SE) அபாயங்கள் தொடர்பாக பயிற்சி அளிக்கப்படும், இந்த அம்சங்களை தொடர்ந்து கண்காணிக்கும் பணியில் அவர்கள் ஈடுபடுவார்கள் மற்றும் பாலின அடிப்படையிலான வன்முறைகள் (GBV) / பாலியல் துன்புறையோக (SE) விடயங்கள் தொடர்பில் முதல் பிரதிபலிப்பவர்களாக இருப்பதற்கு தயார் படுத்தப்படுவார்கள். நகர அபிவிருத்தி அதிகார சபை (UDA) நியமனம் செய்த கட்டட முகாமையாளர் பாலின அடிப்படையிலான வன்முறைகள் (GBV) / பாலியல் துன்புறையோக (SE) அபாயங்கள் குறித்து பிரதிபலிப்பதற்கு தூண்டப்படுவார். பாலின அடிப்படையிலான வன்முறைகள் (GBV) / பாலியல் துன்புறையோகங்களை (SE) தடுப்பதற்கும் கட்டுப்படுத்துவதற்கும் அவற்றின் பொருத்தப்பாட்டு தன்மை மற்றும் வினைத்திறனை உறுதிப்படுத்த இந்த ஏற்பாடுகள் குறிப்பிட்ட நோக்கத்திற்கான அடிப்படையில் மதிப்பாய்வு செய்யப்படும். நிதியம், ஐக்கிய நாடுகளின் மக்கள் நிதியம் மற்றும் UNFPA போன்ற எந்த நிறுவனங்கள் இது போன்ற பொருத்தமான பயிற்சிகளை வழங்கும் என்பதை திட்டக்குழு ஆராயும்.

7. நிறுவன ரீதியான ஏற்பாடுகள், கால அளவு மற்றும் செலவினம்

நகர அபிவிருத்தி மற்றும் வீடமைப்பு வசதிகள் அமைச்சு (MUDHF)) செயல்படுத்தும் நிறுவனமாகவும், ஆதரவு வழங்குகின்ற நகர அபிவிருத்தி அதிகார சபை (UDA) ஒட்டுமொத்த திட்டம் மற்றும் இந்த மீள்குடியேற்ற திட்டத்திற்குமான (RP) நடைமுறைப்படுத்தும் நிறுவனமாகவும் உள்ளது. திட்ட பணிப்பாளர் திட்டத்தை நடைமுறைப்படுத்துவதற்கு பொறுப்பாக உள்ளார் மேலும்

மீள்குடியேற்ற பணிகளை மேற்கொள்ளும் திட்ட முகாமைத்துவ பிரிவை (PMU) வழிநடத்துகிறார். மீள்குடியேற்ற திட்டத்தினை (RP) செயல்படுத்துவதற்கு ஒரு பகுதி நேர மீள்குடியேற்ற நிபுணரை திட்ட முகாமைத்துவ பிரிவு (PMU) வைத்திருக்கும்.

மீள்குடியேற்றம், குடியேற்றம் மற்றும் வாழ்வாதார மீளமைப்பு நடவடிக்கைகளின் சிக்கலான தன்மையை கருத்தில் கொண்டு, திட்ட முகாமைத்துவ பிரிவு (PMU) குறிப்பிட்ட நடவடிக்கைகளை செயல்படுத்த நிபுணத்துவ ஆலோசகர்களை நியமனம் செய்து கொள்ளும். திட்டத் தேவைகள் மற்றும் தெளிவான குறிப்பு விதிமுறைகளின் அடிப்படையில் இது திட்டமிட்ட முறையில் மேற்கொள்ளப்படும். இந்த நிறுவனங்களை நெருக்கமாக அவதானித்தல் மற்றும் ஒத்துழைப்பதன் மூலம் நடைமுறை அனுபவத்தையும் திறனையும் பெற்றுக் கொள்ள திட்ட ஊழியர்கள் தீவிரமாக செயற்படுவார்கள். திட்டம் சார்ந்த முன்னுரிமைகள் :

- அனைவரையும் உள்ளடக்கிய பங்குதாரர் - பங்குபற்றல் நடவடிக்கைகளை ஒழுங்கமைத்தல் மற்றும் நடைமுறைப்படுத்துதல்.
- சமூகவியல் தரவு சேகரிப்பு மற்றும் பகுப்பாய்வுகளை ஒழுங்கமைத்தல் மற்றும் நடைமுறைப்படுத்துதல்.
- தொடர்ச்சியான கண்காணிப்பு
- தொழில்நுட்ப பயிற்சிகள்
- நுண் நிதி மற்றும் தொழில் முயற்சி பயிற்சிகள்
- பாலின அடிப்படையிலான வன்முறைகள் (GBV) / பாலியல் துன்பிரையோகங்களை (SE) மதிப்பீடுதல், தடுத்தல் மற்றும் கட்டுப்படுத்துதல்.

இந்த மீள்குடியேற்ற திட்டத்தினால் (RP) கவனத்தில் கொள்ளப்படுகின்ற கடந்தகால மற்றும் எதிர்கால நடவடிக்கைகளை கீழே உயர் மட்டத்திலான கால அளவு விபரிக்கின்றது.

அட்டவணை 8: ஆகஸ்ட் 2020 வரையில் மீள் குடியேற்ற திட்ட (RP) நடைமுறைப்படுத்தல் தொடர்பான இற்றைப்படுத்தப்பட்ட கால அளவு

நடவடிக்கை	பொறுப்பு	கால அளவு (கடந்த அல்லது எதிர்கால)
சமனான அணுகலை ஊக்கவிக்கும் வகையில், 318 வத்தே சமூகத்துடன் மீள் குடியேற்றத்திற்கு முந்தைய பங்குதாரர்களின் சந்திப்பு மற்றும் பொது கலந்தாலோசனைகளை தொடங்குதல்	திட்ட முகாமைத்துவ பிரிவின் (PMU) சமூக அலுவலர்கள்	12.10.2018 - 01.03.2020
மீள்குடியேற்ற கொள்கை கட்டமைப்பில் தரப்பட்டுள்ள பிரமாணங்களின் அடிப்படையில், இடமாற்றம் செய்யப்படும் குடும்பங்களை அடையாளம் கண்டு கொள்ளுதல்.		12.10.2018 - 19.11.18
வீடு வீடாக கருத்தறிதல்		01.08.2019 - 28.02.2018
மக்கள் தொகை கணக்கெடுப்பை நடாத்துதல்	திட்ட முகாமைத்துவ பிரிவு (PMU) மற்றும் நிபுணத்துவ ஆலோசகர்-மீள்குடியேற்றம்	16.10.2018 - 19.10.2018
திட்டத்தினால் பாதிக்கப்பட்ட நபர்கள் (PAP) மற்றும் திட்டத்தினால் பாதிக்கப்பட்ட குடும்பங்களின் (PAH) தேவை மதிப்பீடுகளை நடத்துதல் மற்றும் ஆண்கள் மற்றும் பெண்களின் சாத்தியமான பல்வேறு தேவைகளில் கவனம் செலுத்துதல்.		01.08.2019 - 28.02.2020
மீள்குடியேற்றத்திற்கான புதிய இடம் மற்றும் குடியிருப்புக்களை பார்வையிட திட்டத்தினால் பாதிக்கப்பட்ட குடும்பங்களுக்கு (PAH) ஒரு வாய்ப்பை ஒழுங்கு செய்தல்.	சமூகக் குழு - திட்ட முகாமைத்துவ பிரிவு (PMU)	18.09.2019
நிரந்தர சமூகத்துடன் திட்ட முகாமைத்துவ பிரிவு (PMU) கலந்து பேசுதல்	சமூகக் குழு - திட்ட முகாமைத்துவ பிரிவு (PMU)	18.09.2019
மீள்குடியேற்றப்படவுள்ள திட்டத்தினால் பாதிக்கப்பட்ட நபர்களுக்கு (PAP) அடுக்குமாடி விதிகள் மற்றும் ஒழுங்குமுறைகளை அறிமுகப்படுத்தல்.	சமூகக் குழு - திட்ட முகாமைத்துவ பிரிவு (PMU)	20.08.2020 - 30.08.2020
பாதிக்கப்படக்கூடிய திட்டத்தினால் பாதிக்கப்பட்ட நபர்கள் (PAP) மற்றும் பெண்கள் தலைமை தாங்கும் குடும்பங்களுக்கு மேம்பட்ட பிரத்தியேகமான உதவி	சமூகக் குழு - திட்ட முகாமைத்துவ பிரிவு (PMU)	20.08.2020 - 30.08.2020
திட்டத்தினால் பாதிக்கப்பட்ட நபர்களின் (PAP) தற்போதைய வீடுகளை மதிப்பீடு செய்தல் (கோரப்பட்டால்)	நகர அபிவிருத்தி அதிகார சபை (UDA)	15.07.2020 - 15.08.2020

மதிப்பீட்டு திணைக்களத்தினால் தீர்மானிக்கப்பட்ட மதிப்பீட்டினை பெறுநர்களுக்கு அறிவித்தல்.	நகர அபிவிருத்தி அதிகார சபை (UDA)	31.08.2020 - 15.08.2020
வங்கிக் கணக்குகளை திறக்க திட்டத்தினால் பாதிக்கப்பட்ட குடும்பங்களுக்கு (PAH) உதவுதல் (பெண்கள் தங்கள் முதல் வங்கிக் கணக்கைத் திறப்பதற்கு வலியுறுத்தல்)	சமூகக் குழு - திட்ட முகாமைத்துவ பிரிவு (PMU)	15.07.2020 - 30.07.2020
குடியிருப்பு அலகுகளை பெறுபவர்களுடன் வாடகை கொள்வனவு ஒப்பந்தத்தில் கைச்சாத்திடல்	சமூகக் குழு - திட்ட முகாமைத்துவ பிரிவு (PMU)	01.08.2020 - 30.08.2020
உரிம சூத்திரத்திற்கு அமைவாக, பாதிக்கப்பட்ட குடும்பங்களுக்கு இழப்பீடு செலுத்துதல் (மீள்குடியேற்றத்திற்கு குறைந்தது 30 நாட்களுக்கு முன்னதாக)	சமூகக் குழு - திட்ட முகாமைத்துவ பிரிவு (PMU)	15.08.2020 - 30.08.2020
மீள்குடியேற்றத்திற்கு முந்தைய உதவி (மாணவர்களை இடமாற்றம் செய்தல் மற்றும் இலங்கை அரசிடம் (GoSL) இருந்து பொருத்தமான சமூக உதவிகளை பெறுதல் போன்றவை) பெண்களுக்கு சமமான உதவி வழங்கப்படுவதை உறுதி செய்தல்.	சமூகக் குழு - திட்ட முகாமைத்துவ பிரிவு (PMU)	01.08.2020 - 30.08.2020
வீட்டு அலகுகளை பயனாளிகளிடம் ஒப்படைத்தல் மற்றும் இழப்பீடு செலுத்துதல் (வருமான இழப்பு, வாழ்வாதார மறுசீரமைப்பு மற்றும் இயலாமை).	சமூகக் குழு - திட்ட முகாமைத்துவ பிரிவு (PMU)	01.09.2020-30.09.2020
புதிய குடியிருப்புக்களை பெற்றவுடன் குறைந்தது 4 வாரங்களாவது அவர்களது வீடுகளை காலி செய்ய குடும்பங்களுக்கு அவகாசம் வழங்குதல் மற்றும் இடிக்கப்படவுள்ள வீடுகளிலிருந்து பொருட்களை எடுப்பதற்கு திட்டத்தினால் பாதிக்கப்பட்ட குடும்பங்களுக்கு (PAH) அனுமதியளித்தல்.	சமூகக் குழு - திட்ட முகாமைத்துவ பிரிவு (PMU)	30.09.2020 - 30.10.2020
திட்டத்தினால் பாதிக்கப்பட்ட குடும்பங்களின் (PAH) மீள்குடியேற்றத்தை நிறைவு செய்தல்	சமூகக் குழு - திட்ட முகாமைத்துவ பிரிவு (PMU)	31.12.2020
கீழே பட்டியலிடப்பட்டுள்ள வசதிகள் நகர அபிவிருத்தி அதிகார சபையின் (UDA) நலன்ணத்தூடன் திட்டத்தினால் பாதிக்கப்பட்ட குடும்பங்கள் (PAH) உட்பட்ட வீட்டு வளாகங்களின் குடியிருப்பாளர்களின் (ஆண்கள் மற்றும் பெண்கள் இருவரும்) பொது பயன்பாட்டிற்கு கிடைக்கும் : <ul style="list-style-type: none"> • பொது மண்டபம் • பகல் பராமரிப்பு நிலையங்கள் (முன்பள்ளி மற்றும் குழந்தைகள் பராமரிப்பு) • பெண்களுக்கான பொது அறை 	சமூகக் குழு - திட்ட முகாமைத்துவ பிரிவு (PMU) - நகர அபிவிருத்தி அதிகார சபை (UDA)	15.09.2020 - 31.03.2021

<ul style="list-style-type: none"> • அடுக்குமாடி அலுவலகம் • அரச ஆரம்ப பாடசாலைகளுக்கான வசதியளிக்கப்பட்ட அணுகல் • குழந்தைகள் விளையாடுவதற்கான திறந்த வெளி • பொது வாகன தரிப்பிட வசதிகள் • உள்வூர் அதிகார சபையினால் குப்பைகளை அகற்றல். 		
<p>ஏற்கனவே உள்ள சமூகங்களுடன் திட்டத்தினால் பாதிக்கப்பட்ட குடும்பங்களை (PAH) ஒருங்கிணைப்பதற்கான உதவி .</p>	<p>சமூகக் குழு - திட்ட முகாமைத்துவ பிரிவு (PMU) – நகர அபிவிருத்தி அதிகார சபை (UDA) மற்றும் தள முகாமையாளர்</p>	<p>01.10.2020 - 01.11.2020</p>
<p>குடியிருப்பாளர்கள் புதிய குடியிருப்புக்களுக்கு சென்ற பின் இடிபாட்டு பொருட்களை கட்டடங்களில் இருந்து அப்புறப்படுத்திய பின்னர் அந்த இடத்தினை கையகப்படுத்தல்</p>	<p>சமூகக் குழு - திட்ட முகாமைத்துவ பிரிவு (PMU) - நகர அபிவிருத்தி அதிகார சபை (UDA)</p>	<p>01.11.2020 -30.11.2020</p>
<p>பின்வரும் குழுக்களை உருவாக்க / இணைத்துக் கொள்ள மீள்குடியேற்றப்பட்ட திட்டத்தினால் பாதிக்கப்பட்ட குடும்பங்களுக்கு (PAH) (ஆண்கள் மற்றும் பெண்கள்) உதவி :</p> <p>சுற்றுச்சூழல் குழு: சுற்றுச்சூழல் குழு பிரதானமாக பாடசாலை மாணவர்களை உள்ளடக்கியதாக இருக்கும், மேலும் வீட்டு வளாகத்தையும் மற்றும் அதனை சூழவுள்ள பகுதிகளின்னை சுத்தமாக வைத்திருப்பது தொடர்பில் குழு பொறுப்பாகும். சிறுவர்கள் மீது அதிகளவிலான சமை திணிக்கப்படுவதில்லை என்பதை உறுதிப்படுத்த இது பொருத்தமான முறையில் மேற்கொள்ளப்படும். மலேரியா, டெங்கு மற்றும் தொற்று நோய்கள் போன்ற சுகாதார அபாயங்களை தடுக்க சுற்றுச்சூழலை எவ்வாறு நிர்வகிப்பது என்பது தொடர்பாக விழிப்புணர்வு நிகழ்ச்சித்திட்டங்கள் மூலம் சுற்றுச்சூழல் குழு புதிய குடியேற்றவாசிகளுக்கு போதிக்கும்.</p> <p>பெண்கள் அபிவிருத்திக் குழு: தகவல், கல்வி மற்றும் தகவல் தொடர்பு மூலம் பெண்களுக்கு அதிகாரமளிப்பதற்கு பெண்கள் அபிவிருத்தி குழு உருவாக்கப்படும். பாதிக்கப்படக்கூடிய பெண்களுக்கான உதவி, கர்ப்பிணி மற்றும் பாலூட்டும் தாய்மார்கள், குழந்தைகள், வயதான பெண்கள் மற்றும் நோய்வாய்ப்பட்டவர்களுக்கு சுகாதார கிளிநிக்குகளை ஏற்பாடு செய்தல் போன்ற செயற்பாடுகளுடன் பெண்களின் நிலையை</p>	<p>சமூகக் குழு - திட்ட முகாமைத்துவ பிரிவு (PMU) – நகர அபிவிருத்தி அதிகார சபை (UDA) - தள முகாமையாளர்</p>	<p>01.07.2020 - 31.12.2020</p>

<p>உயர்த்துவதற்கான நிகழ்வுகளை தானே ஒழுங்கு செய்வதில் நகர அபிவிருத்தி அதிகார சபை (UDA) குழுவிற்கு உதவி புரியும்.</p> <p>சமூக நலன்புரி சங்கங்கள்: இந்தக் குழு மாற்றுத்திறனாளிகளுக்கு சம்பந்தப்பட்ட அரச திணைக்களங்கள் மற்றும் அரச சார்பற்ற நிறுவனங்களுடன் தொடர்புபடுத்தி அடிப்படை வசதிகளை வழங்குதல், விளையாட்டு மைதானங்கள் மற்றும் சமூக நிலையங்களை பராமரித்தல், போதைப்பொருள், மது அருந்துதல் மற்றும் புகைப்பிடித்தல் ஆகியவற்றை தடுப்பதற்காக விழிப்புணர்வு நிகழ்ச்சித்திட்டங்களை நடத்துதல் போன்ற சமூக நல நடவடிக்கைகளை ஒழுங்கு செய்யும். உறுப்பினர்களின் உரிமைகள், உரித்துக்கள் மற்றும் உயர் அடுக்குமாடிகளில் வசிப்பது தொடர்பான பிற விடயங்கள் பற்றி உறுப்பினர்களுக்கு தெரிவிப்பதற்கான பொறுப்பையும் இந்தக் குழு மேற்கொள்ளும்.</p> <p>அடுக்குமாடி முகாமைத்துவ குழு (CMC) அடுக்குமாடி முகாமைத்துவ குழு அடுக்குமாடி குடியிருப்புக்களின் சொத்துக்களை பராமரித்து நிர்வகிக்கும். அனைத்து குடும்பத் தலைவர்கள், அவர்களின் துணைகள், வணிக சொத்துக்களின் குத்தகைதாரர்கள் அடுக்குமாடி முகாமைத்துவ குழுவின் (CMC) உறுப்பினர்களாக இருப்பார்கள். ஒவ்வொரு வீடமைப்பு வளாகங்களின் குடியிருப்பாளர்களும் குத்தகைதாரர்களும் நகர அபிவிருத்தி அதிகார சபையுடன் (UDA) இணைந்து ஒரு ஆரம்ப மூலதனத்தை பங்களிப்பு செய்வார்கள், பெறப்பட்ட வருமானம் அந்தந்த வீட்டு வளாகத்தின் நிர்வகிப்பு மற்றும் பராமரிப்புக்கு பயன்படுத்த கூடிய வகையில் அது நீண்ட கால வைப்புத் தொகையில் முதலீடு செய்யப்படும்.</p>		
<p>மீள்குடியேற்றம் காரணமான ஏதேனும் பாதகமான தாக்கங்களை ஈடு செய்யவும், முடிந்தால், பொருளாதார மற்றும் வாழ்க்கை தரத்தை மேம்படுத்தவும் வாழ்வாதார மறுசீரமைப்பு மற்றும் வாழ்வாதார மேம்பாட்டை நடைமுறைப்படுத்தல்.</p>	<p>சமூகக் குழு - திட்ட முகாமைத்துவ பிரிவு (PMU)</p>	<p>15.09.2020 இல் இருந்து</p>
<p>பாலின செயல் திட்டத்தை நடைமுறைப்படுத்தல்</p>		<p>01.07.2020- இல் இருந்து</p>
<p>அடுக்குமாடி முகாமைத்துவ குழுவினை (CMC) உருவாக்குதல்</p>		<p>01.09.2020 - 31.03.2021</p>
<p>குறை தீர்க்கும் குழுவினை (GRM) உருவாக்குதல்</p>		<p>01.07.2019 - 11.06.2019</p>
<p>மீள்குடியேற்றப்பட்ட திட்டத்தினால் பாதிக்கப்பட்ட நபர்கள் (PAP) / திட்டத்தினால் பாதிக்கப்பட்ட குடும்பங்கள் (PAH) புதிய சூழலுக்கு பழக்கப்படுதலை கண்காணித்தல். மீள்குடியேற்றம் ஆண்களையும் பெண்களையும் எவ்வாறு பாதிக்கின்றது என்பதை மதிப்பீடு செய்தல்.</p>		<p>01.10.2020 - 31.03.2021</p>

அட்டவணை 9: இற்றைப்படுத்தப்பட்ட மீள்குடியேற்ற திட்டத்திற்கான (RP) செலவினம் (இது வணிகத்தின் உண்மையான வாழ்வாதார மறுசீரமைப்பு தேவைகளுக்கு ஏற்ப இற்றைப்படுத்தப்படலாம்)

பொருள்	அலகு	அலகுச் செலவு	பெறுமதி (ரூபா / ஐ.அ.டொலர்)
போக்குவரத்து கொடுப்பனவு	ஒவ்வொரு திட்டத்தினால் பாதிக்கப்பட்ட குடும்பங்களுக்கு (PAH)	ரூபா 5000.00 *72	ரூபா 360,000.00
வருமான இழப்பிற்கான இழப்பீடு	ஒவ்வொரு திட்டத்தினால் பாதிக்கப்பட்ட நபர்களுக்கு (PAP)		ரூபா 894,000.00
வருமான மறுசீரமைப்பு ²	ஒவ்வொரு திட்டத்தினால் பாதிக்கப்பட்ட நபர்களுக்கு (PAP)		
பாதிக்கப்படக்கூடிய குடும்பங்களுக்கான உதவி		ரூபா 50000.00*9	ரூபா 450,000.00
மின்சார இணைப்பு கட்டணம்		ரூபா 15000.00*72	ரூபா 1,080,000.00
GRM (குறைதீர் பொறிமுறை)	ஒவ்வொரு அமர்வுக்கு	ரூபா 10000.00 *5	ரூபா 50,000.00
வெளியக கண்காணிப்பு	நபர் - மாதாந்தம்		ரூபா 500,000.00
		உப மொத்தம்	ரூபா 3,334,000.00
		எதிர்பாராச் செலவு	ரூபா 166,700.00
		மொத்தம்	ரூபா 3500,700.00

² பாதிக்கப்பட்ட நுண் வணிகங்களினுடனான கலந்துரையாடலை தொடர்ந்து இற்றைப்படுத்தப்படவுள்ளது

8. கண்காணித்தல், மதிப்பீடு செய்தல் மற்றும் அறிக்கையிடல்

அ. உள்ளக கண்காணிப்பு

மீள்குடியேற்ற திட்டம் (RP) மற்றும் அதன் நோக்கங்களின் நடைமுறைப்படுத்தலின் முன்னேற்றம் பற்றிய தகவல்களை முறையாக சேகரித்தல் மற்றும் திட்ட முகாமைத்துவ பிரிவு (PMU) மூலம் முடிவுகளை அறிக்கையிடுவதற்கு கண்காணித்தல், மதிப்பீடு செய்தல் மற்றும் அறிக்கையிடல் முறைமை பொறுப்பாகும். கண்காணிப்பு மற்றும் அறிக்கையிடலின் நோக்கம் முன்மொழியப்பட்ட கட்டுப்பாட்டு நடவடிக்கைகள் உத்தேசிக்கப்பட்ட பெறுபேறுகளை உருவாக்குகின்றனவா என்பதை உறுதி செய்வதாகும்.

உள்ளக கண்காணிப்பு முறைமை பின்வருவனவற்றை உள்ளடக்கி திட்ட முகாமைத்துவ பிரிவால் (PMU) ஆல் நிறுவப்படும்:

- உள்ளீடுகள் மற்றும் வெளியீடுகளின் முன்னேற்ற கண்காணிப்பு, இது உள்ளீடுகளானது கால அட்டவணை மற்றும் மீள்குடியேற்ற திட்டத்தில் (RP) குறிப்பிடப்பட்டுள்ளவாறு வழங்கப்படுகின்றதா என்பதை அளவிடுகிறது.
- அடிப்படை நிலைமைகளுக்கு எதிரான பெறுபேற்று குறிகாட்டிகளின் பருவகால அளவீடு, கணக்கெடுப்பின் மூலம் பெறப்பட்டு, தனிப்பட்ட திட்டத்தினால் பாதிக்கப்பட்ட குடும்பங்களின் (PAH) கோப்பில் பதிவு செய்யப்படுகிறது.
- அவர்களின் வாழ்க்கைத் தரத்தை பரீட்சிக்க திட்டத்தினால் பாதிக்கப்பட்ட குடும்பங்களிடம் (PAH) தினமும் விஜயம் செய்தல் (குறைந்த பட்சம் இரு வாரத்திற்கு ஒருமுறை) கட்டுமானம் மற்றும் குறைபாடுகள் பற்றிய அறிவிப்பு காலம் (DNP) முடியும் வரை இது வருடத்திற்கு இரண்டு முறை ஆசிய உள்கட்டமைப்பு முதலீட்டு வங்கிக்கு (AIIB) அறிவிக்கப்படும் :

கீழேயுள்ள அட்டவணை உள்ளக கண்காணிப்புக்கு பயன்படுத்தப்படும் குறிகாட்டிகளின் பட்டியலை வழங்குகிறது.

அட்டவணை 10: உள்ளக கண்காணிப்பு மற்றும் மதிப்பீட்டு முறைமை

கண்காணிப்பு நிலை	கண்காணிப்பு விடயப் பரப்பு	குறிகாட்டி	தகவல் மூலம்	அளவீட்டு காலம்
செயல்முறை	பங்குபற்றல் மற்றும் கருத்தறிதல்	கருத்தறிதல் கூட்டங்களின் எண்ணிக்கை, இலக்கு குழு கலந்துரையாடல்கள், பங்கேற்பாளர்களின் எண்ணிக்கையை உள்ளடக்கிய கருத்தறிதல் நடவடிக்கைகளின் முடிவுகள் (பாலினம் பிரிக்கப்படவில்லை)	கூட்ட அறிக்கை	வருடத்திற்கு இருமுறை
	குறை தீர்த்தல்	குறை தீர்க்கும் குழுவின் (GRC) அனைத்து உள்ளக சாதனங்களாலும் பெறப்பட்ட மற்றும் தீர்க்கப்பட்ட குறைகளின் எண்ணிக்கை: வழங்கப்பட்ட தீர்வுகள், தீர்வு வழங்குவதற்கான காலம் (பாலினம் பிரிக்கப்படவில்லை)	குறை தீர்க்கும் பொறிமுறை (GRM) கூட்ட குறிப்புக்கள்	வருடத்திற்கு இருமுறை
வெளியீடு	உரித்துக்கள் மற்றும் இழப்பீடு வழங்குதல்	கையகப்படுத்தப்பட்ட கட்டமைப்புக்கள், மரங்கள் மற்றும் பாதிக்கப்பட்ட வியாபாரங்களுக்கு செலுத்தப்பட்ட இழப்பீடு மற்றும் எண்ணிக்கை	உள்ளக கண்காணிப்பு அறிக்கைகள்	வருடத்திற்கு இருமுறை
	இழப்பீட்டு கொடுப்பனவிற்கான கால அளவு	கொடுப்பனவு தாமதமான நாட்கள்	உள்ளக கண்காணிப்பு அறிக்கைகள்	வருடத்திற்கு இருமுறை
	வருமானங்களின் மீளமைப்பு	உரிய நேரத்தில் உதவி செய்யப்பட்டு தொழிற்பட்ட பழைய மற்றும் புதிய வணிகங்களின் எண்ணிக்கை மற்றும் வகை (பாலினம் பிரிக்கப்படவில்லை)	உள்ளக கண்காணிப்பு அறிக்கைகள்	வருடத்திற்கு இருமுறை
	ஆளுமை விருத்தி	பயிற்சிகள் மற்றும் பங்குபற்றுனர்களின் எண்ணிக்கை (திட்டத்தினால் பாதிக்கப்பட்ட நபர் (PAP) மற்றும் திட்டக் குழு இருபாலாரும்)	உள்ளக கண்காணிப்பு அறிக்கைகள்	வருடத்திற்கு இருமுறை
வெளியீடு / பாதிப்பு	வருமானங்களை மீள உருவாக்குதல்	இடமாற்றத்தை தொடர்ந்து பொருளாதார ரீதியாக முனைப்பாக உள்ள நபர்கள் / குடும்பங்களின் எண்ணிக்கை (பாலினம் பிரிக்கப்படவில்லை).		வருடத்திற்கு இருமுறை
	மீள்குடியேற்ற செயல்முறை மற்றும் சமூக மேம்பாட்டு நிலை	மீள்குடியேற்ற செயல்முறையில் திருப்தியை வெளிப்படுத்தும் திட்டத்தினால் பாதிக்கப்பட்ட நபர்களின் (PAP) சதவீதம். மேம்பட்ட சமூக – பொருளாதார வாழ்க்கை நிலைமைகளை வெளிப்படுத்தும் மக்களின் சதவீதம்		வருடாந்தம்

ஆ. வெளியக கண்காணிப்பு

உத்தேசிக்கப்பட்ட இலக்குகள் அடையப்படுகின்றனவா என்பதை தீர்மானிக்க சமூக பாதுகாப்பு நடைமுறைப்படுத்தல் திட்டத்தை சுயாதீனமாக மதிப்பாய்வு செய்வதற்காக திட்ட முகாமைத்துவ பிரிவு (PMU) ஒரு வெளியக கண்காணிப்பு மற்றும் மதிப்பீட்டு நிறுவனத்தை ஈடுபடுத்தும், அவ்வாறு அடையப்பெறாவிடின், என்ன சீர் செய்தல் நடவடிக்கைகள் தேவையாக உள்ளது என்பது தொடர்பில் கவனம் செலுத்தல். வெளியக கண்காணிப்பு இரண்டு நோக்கங்களை கொண்டிருக்கும்.

- அங்கீகரிக்கப்பட்ட கட்டமைப்பிற்கு ஏற்ப, சமூக பாதுகாப்பு திட்டம் நடைமுறைப்படுத்தப்படுகிறதா / நடைமுறைப்பட்டுள்ளதா என்பதை உறுதி செய்து கொள்ளல்.
- பாதிக்கப்பட்ட குடும்பங்கள் மற்றும் சமூகங்கள் எதிர்மறையான பாதிப்புக்களை சரி செய்ய முடியுமா என்பதையும், அவர்களின் வாழ்வாதாரங்களையும் வாழ்க்கைத் தரத்தையும் மேம்படுத்தவோ அல்லது மீட்டெடுக்க முடியுமோ என்பதை உறுதி செய்து கொள்ளல்.

வெளியக கண்காணிப்பு ஒன்றினை தெரிவு செய்வதற்கான ஆவணங்களை தயார் செய்ய திட்ட முகாமைத்துவ பிரிவு (PMU) பணிப்பாளர் பெறுகை நிபுணர் ஒருவரின் உதவியை பெறுவார். திட்ட முகாமைத்துவ பிரிவு (PMU) பணிப்பாளர் தலைமையிலான குழு இந்த தெரிவை மேற்கொள்ளும். வெளியக கண்காணிப்பு பின்வருவனவற்றை மேற்கொள்ள உத்தேசித்துள்ளது.

- அங்கீகரிக்கப்பட்ட திட்டங்கள் மற்றும் நடைமுறைகளின் படி, மீள்குடியேற்ற திட்டம் (RP) செயல்படுத்தப்பட்டுள்ளதா என்பதை உறுதி செய்து கொள்வதற்கு.
- மீள்குடியேற்ற திட்டத்தின் (RP) நோக்கங்கள் அடையப்பட்டுள்ளனவா என்பதை மதிப்பிடுவதற்கு.
- வாழ்வாதாரங்கள் மற்றும் வாழ்க்கை தரங்கள் மறுசீரமைக்கப்பட்டுள்ளன அல்லது மேம்படுத்தப்பட்டுள்ளன என்பதை தீர்மானிக்கவும், இல்லையெனின், செயல்திறனை மேம்படுத்துவதற்கான வசதிகளையும் வழிமுறைகளையும் பரிந்துரைக்கிறது.
- அவர்களின் இடமாற்றம், உரித்துக்கள் மற்றும் குறை தீர்க்கும் குழுக்களின் செயல்திறன் பற்றிய குடும்பங்களின் கருத்துக்களை பெறுவதற்கு.
- திட்ட முகாமைத்துவ பிரிவு (PMU), அரசு சார்பற்ற நிறுவனங்கள் (NGO), சமூக மட்ட அமைப்புக்கள் (CBO) மற்றும் திட்டத்தை செயல்படுத்துவதில் தொடர்புடைய பிற அரசு நிறுவனங்கள் உள்ளிட்ட அனைத்து நடைமுறைப்படுத்தும் நிறுவனங்களின் செயல்திறனை மதிப்பீடு செய்வதற்கு.
- அனைத்து சமூக மேம்பாட்டு இலக்குகளும் பூர்த்தி செய்யப்பட்டுள்ளன மற்றும்
- உள்ளக கண்காணிப்பு நிறுவனங்களினால் அனைத்து அறிக்கைகள் தொடர்பான மீளாய்வு.

வெளியக கண்காணிப்பு நிறுவனம் செயல்படுத்துவதற்கு முன்னரான ஒரு அடிப்படை கணக்கெடுப்பை மேற்கொண்டு, உடன்பட்டவாறு காலத்திற்கு காலம் இற்றைப்படுத்தல்களை மேற்கொள்ளும். வெளியக கண்காணிப்பின் முடிவுகள் திட்ட முகாமைத்துவ பிரிவிற்கு (PMU) சமர்ப்பிக்கப்பட்டு திட்ட வழிநடத்தல் குழுவில் பாசீலிக்கப்படும். அத்தகைய நிபுணரை பணியமர்த்துவதற்கான குறிப்பு விதிமுறைகள் (TOR) வழங்கப்படும்.

கண்காணிப்பு முறைமையின் திட்டத்தில் கண்காணிப்பு வகிபாகங்கள் மற்றும் பொறுப்புக்கள் மற்றும் கண்காணிப்பை ஒருங்கிணைப்பதற்கான பொறிமுறைகள் ஆகியவற்றை வரையறுப்பதையும் உள்ளடக்கும். கண்காணிப்பு முறைமை உள்ளக மற்றும் வெளியக கண்காணிப்பு மற்றும் அறிக்கையிடல் ஆகிய இரண்டையும் ஏற்பாடு செய்யும். பாதுகாப்பு திட்டத்தின் முன்னேற்றம் தொடர்பான சமூக ஆய்வுகள் வெளியக கண்காணிப்பின் ஒருங்கிணைந்த பகுதியாக மேற்கொள்ளப்படும். திட்டத்திற்கான பிரதான கண்காணிப்பு குறிகாட்டிகள் கீழே தரப்பட்டுள்ளன.

அட்டவணை 11: கண்காணிப்பு குறிகாட்டிகள்

வகை	குறிகாட்டி	முன்மொழியப்பட்ட காரணிகள்
செயல்முறை குறிகாட்டிகள்	ஊழியரிடல்	அனைத்து மீள்குடியேற்ற ஊழியர்களும் நியமிக்கப்பட்டு, திட்டமிடப்பட்டுள்ளவாறு கள மற்றும் அலுவலக பணிகளுக்கு திரட்டப்பட்டுள்ளனரா? திட்ட அலுவலர்களுக்காக நடத்தப்படும் பயிற்சி திட்டங்களுக்கு கிடைக்கக்கூடியதாக உள்ள நில அளவையாளர்கள், மதிப்பீட்டு அலுவலர்கள் மற்றும் மீள்குடியேற்ற அலுவலர்களின் எண்ணிக்கை
	கலந்து பேசுதல்	கூட்டங்கள், குழுக்கள், சமூக நடவடிக்கைகள் உட்பட திட்டமிடப்பட்டவாறு கலந்து பேசுதல் கூட்டங்கள் நடைபெற்றனவா? பங்குதாரர்கள் மற்றும் பங்கேற்பாளர்களுடன் நடைபெற்ற விழிப்புணர்வு கூட்டங்களின் எண்ணிக்கை. விநியோகிக்கப்பட்ட துண்டறிக்கை / விளம்பர துண்டுப்பிரசுரங்களின் எண்ணிக்கை. எத்தனை திட்டத்தினால் பாதிக்கப்பட்ட நபர்கள் (PAP) தங்கள் உரித்துக்கள் தொடர்பில் அறிந்திருக்கிறார்கள்?
	பங்குபற்றல்	அலுவலர்களுக்காக நடத்தப்பட்ட பயிற்சி திட்டங்களின் எண்ணிக்கை விநியோகிக்கப்பட்ட தகவல் அறிக்கைகளின் எண்ணிக்கை. பயிற்சி திட்டங்களில் எத்தனை அதிகாரிகள் கலந்து கொண்டனர். மீள்குடியேற்ற திட்டத்தில் (RP) குறிப்பிடப்பட்ட குழுக்கள் நிறுவப்பட்டுள்ளனவா?
	குறை தீர்த்தல்	மேலதிக வீட்டு அலகுக்காக எத்தனை குறைகள் மற்றும் முறைப்பாடுகள் பெறப்பட்டுள்ளன? அவற்றை தீர்ப்பதற்கான சராசரி காலம்? குறை தீர்க்கும் நடைமுறைகள் மற்றும் முறைப்பாடுகள் தீர்க்கும் நடைமுறைகள் பற்றி திட்டத்தினால் பாதிக்கப்பட்ட நபர்களுக்கு (PAP) எவ்வளவு தெரியும் ? யாராவது பாதிக்கப்பட்ட நபர்கள் (AP) குறைதீர்க்கும் நடைமுறைகளை பயன்படுத்தியுள்ளனரா? அதன் முடிவுகள் என்ன? முறைப்பாடுகள் தீர்க்கப்பட்டிருக்கின்றனவா? பெறப்பட்ட மற்றும் தீர்க்கப்பட்ட முறைப்பாடுகளின் எண்ணிக்கை.
பெறுபெற்று குறிகாட்டிகள்	நிலத்தின் உடமை	கையகப்படுத்தப்பட்ட அரசு நிலங்களின் வகை மற்றும் விஸ்தீரணம். திட்ட அமுலாக்கத்திற்காக அனைத்து நிலங்களும் உரிய நேரத்தில் கையகப்படுத்தப்பட்டுள்ளதா?
	கட்டமைப்புகள்	கையகப்படுத்தப்பட்ட தனியார் கட்டமைப்புகளின் வகை மற்றும் அளவுகளின் எண்ணிக்கை. கையகப்படுத்தப்பட்ட அரசு கட்டமைப்புகளின் வகை மற்றும் அளவுகளின் எண்ணிக்கை. கையகப்படுத்தப்பட்ட சமூக கட்டமைப்புகளின் வகை மற்றும் அளவுகளின் எண்ணிக்கை

	<p>இழப்பீடு மற்றும் புனர்வாழ்வு</p>	<p>மீள்குடியேற்ற நடைமுறைகள் மற்றும் உரித்துக்கள் தொடர்பாக பாதிக்கப்பட்ட மக்களுக்கு எவ்வளவு தெரியும்? மக்கள் தங்கள் உரித்துக்களை புரிந்து கொள்கிறார்களா? உரித்து சூத்திரத்தில் தரப்பட்டுள்ளவாறு இழப்பின் வகைகள் மற்றும் எண்ணிக்கைகளுக்கு ஏற்ப உரித்துக்களை அவர்கள் பெற்றுள்ளனரா? உரிய நேரத்தில் அவர்கள் இழப்பீட்டினை பெற்றுள்ளனரா. உரித்து சூத்திரத்தில் தரப்பட்டுள்ளவாறு இழப்புக்களின் வகைகள் மற்றும் எண்ணிக்கைகளுக்கு ஏற்ப உரித்துக்களை அவர்கள் பெற்றுள்ளனரா. பாதிக்கப்பட்ட அனைத்து மக்களும் ஒப்புக்கொள்ளப்பட்ட போக்கவரத்து செலவுகள், இடமாற்ற செலவுகள், மாற்று வருமான உதவி, மற்றும் ஏதேனும் மீள்குடியேற்ற கொடுப்பனவுகளை திட்டத்தில் உள்ளவாறு பெற்றுள்ளனரா? மீள்குடியேற்ற கொள்ளை கட்டமைப்பு (RPF) / மீள்குடியேற்ற திட்டத்தில் (RP) குறிப்பிடப்பட்டுள்ள இடமாற்ற தெரிவுகளின் படி எத்தனை பேர் வீடுகளை பெற்றுள்ளனர்? செலுத்தப்பட்ட கொடுப்பனவுகளின் வகை, எண்ணிக்கை மற்றும் மொத்தத் தொகை. பாதிக்கப்பட்ட வணிகங்கள் தங்களை மீள உருவாக்கிக் கொள்வதற்கு போதுமான உதவியை பெற்றுள்ளனவா? பாதிக்கப்படக்கூடிய குழுக்களுக்கு வருமானம் ஈட்டும் வாய்ப்புக்கள் வழங்கப்பட்டுள்ளதா? மீள்குடியேற்ற கொள்ளை கட்டமைப்பு (RPF) / மீள்குடியேற்ற திட்டத்தில் (RP) குறிப்பிடப்பட்டுள்ளவாறு திட்ட முகாமைத்துவ பிரிவு (PMU) சமூக வசதிகளை வழங்கியுள்ளதா? உ + ம: குழந்தைகளுக்கான விளையாட்டு பகுதி மற்றும் பெண்களுக்கான பொது மண்டபம்.</p>
<p>பாதிப்பு குறிகாட்டிகள்</p>	<p>குடும்பத்தின் வருமானம் ஈட்டும் இயலுமை</p>	<p>வங்கி மற்றும் பிற மூலங்களிலிருந்து பெறப்பட்ட கடன்களின் எண்ணிக்கை. வாழ்வாதார மறுசீரமைப்பு பயிற்சிகளால் உதவி பெற்றவர்களின் எண்ணிக்கை. திட்டத்தால் வேலைவாய்ப்புக்கள் பெற்றவர்களின் எண்ணிக்கை. திட்டத்திற்கு முன்னரான சூழ்நிலைகளுடன் ஒப்பிடும் போது தொழில், உற்பத்தி மற்றும் வள பயன்பாட்டின் பாங்குகளில் என்ன மாற்றங்கள் ஏற்பட்டுள்ளன? திட்டத்திற்கு முன்னரான சூழ்நிலைகளுடன் ஒப்பிடும் போது வருமானம் மற்றும் செலவு முறைகளில் என்ன மாற்றங்கள் ஏற்பட்டுள்ளன? இத்தகைய மாற்றங்களுக்கு இணைவாக குடும்பத்தின் வருமானம் முன்னேற்றம் அடைந்துள்ளதா? வாழ்க்கைத் தரங்கள் தொடர்பாக முக்கிய சமூக மற்றும் கலாசார அளவுருக்களில் என்ன மாற்றங்கள் நிகழ்ந்துள்ளன? பாதிக்கப்படக்கூடிய மக்களுக்கு என்ன மாற்றங்கள் ஏற்பட்டுள்ளன?</p>
	<p>பெண்களின் அந்தஸ்துகளில் மாற்றங்கள்</p>	<p>சமுதாயம்சார் செயற்பாடுகளில் பங்குபற்றல். வேலை இழப்பு. பாலின பிரச்சனை தொடர்பிலான வலுவூட்டல் / வசதியளித்தல். திட்ட நடவடிக்கைகளில் பங்குபற்றல்.</p>

குழந்தைகளின் அந்தஸ்துகளில் மாற்றங்கள்	பாலின அடிப்படையில் பாடசாலை வருகையில் மாற்றங்கள் புதிய பாடசாலைகளில் சேருகின்ற மாணவர்களின் எண்ணிக்கை பாலின ரீதியாக கல்வி நிலைகளில் முன்னேற்றம்.
புதிய குடியேற்றங்கள் மற்றும் மக்கள்	ஏற்கனவே உள்ள மக்களுடன் முரண்பாடுகள் ஏற்பட்டுள்ளனவா? அவர்கள் அடுக்குமாடி முகாமைத்துவ குழுவினை (CMC) உருவாக்கியுள்ளனரா? புதிய குடியிருப்பாளர்கள் அடுக்குமாடி முகாமைத்துவ கட்டணத்தை தவறாமல் செலுத்துகிறார்களா? பொது வசதிகளை வழங்குவதற்கான மாதாந்த கட்டணத்தை எத்தனை வீடுகள் செலுத்தவில்லை? தொற்று நோய்களில் அதிகரிப்பு உள்ளதா? இடமாற்றம் செய்யப்பட்ட பின்னர் ஏதாவது பாடசாலை விலகல்கள் உள்ளதா?

இ. மதிப்பீட்டுத் திட்டம்

318, வத்தே, மாதம்பிட்டிய வீதியில் மீள்குடியேற்ற திட்டத்தினை (RP) அமுல்படுத்தப்பட்ட காலத்திலும் அதற்கு பின்னரும் மதிப்பீடுகள் நடத்தப்படும். மீள்குடியேற்ற நோக்கங்கள் பொருத்தமானவையா, அவை குறிப்பாக நிறைவு செய்யப்பட்டுள்ளனவா, வாழ்வாதாரங்கள் மற்றும் வாழ்க்கைத் தரங்கள் மறுசீரமைக்கப்பட்டு மேம்படுத்தப்பட்டுள்ளனவா என்பதை இது மதிப்பீடு செய்யும். எதிர்கால மீள்குடியேற்றத் திட்டத்திற்கான வழிகாட்டியாக மதிப்பீடானது வினைதிறன், விளைதிறன், பாதிப்பு மற்றும் நிலைபேறுதன்மை போன்றவை தருகின்ற பாடங்களை மதிப்பாய்வு செய்கின்றது.

மதிப்பீடு பின்வரும் நோக்கங்களின் அடிப்படையில் அமைந்திருக்கும்:

- வினைத்திறன்: வெளியீட்டினை உருவாக்குவதில் வளங்களின் சிக்கனமான பயன்பாடு
- விளைதிறன்: எந்தளவிற்கு நோக்கங்கள் அடையப்பெற்றுள்ளன.
- பாதிப்பு: சாதகமான /பாதகமான அல்லது திட்ட பொருத்தப்பாடு பற்றிய திட்டமிடப்பட்ட அல்லது திட்டமிடப்படாத விளைவுகள்: உள்நூர் மற்றும் தேசிய அபிவிருத்தி முன்னுரிமைகள் தொடர்பாக இந்த திட்டத்தை இன்னும் எந்த அளவிற்கு நியாயப்படுத்த முடியும்.

நிலைபேறுதன்மையின் பொருத்தப்பாடு மற்றும் திட்டத்தின் சாதகமான விளைவுகள் திட்டம் முடிவுபடுத்தப்பட்ட பின்னர் (வெளியக நிதியளிப்பு) எந்தளவுக்கு பாதிக்கப்பட்ட மக்களுக்கு (AP) தொடர்ந்து பயணிக்கும் என்பதை மதிப்பீடானது கவனத்தில் கொள்ளும்.

மதிப்பீடு ஒரு வெளியக நிறுவனத்தினால் மேற்கொள்ளப்படும், மேலும் திட்டத்தின் அனைத்து அம்சங்களையும் உள்ளடக்கும், பொருத்தமுடையதாக இருப்பின், மதிப்பீடு மற்றும் கண்காணிப்பில் (M&E) பாதிக்கப்பட்ட மக்களின் பங்கேற்பு ஊக்குவிக்கப்படும். அனைத்து பங்குதாரர்களிடமிருந்து குறிப்பாக பாதிக்கப்பட்ட மக்களிடமிருந்து பங்கேற்பு சாதனங்கள் ஊடாக உள்ளீடுகள் பெறப்படும் என்ற பொருளில் வெளியக மதிப்பீடு பங்கேற்பாளராக இருக்கும். முடிவுகள் கொள்கை பரிந்துரைகளில் பயன்படுத்தப்படும்.

ஈ. அறிக்கையிடல் தேவைப்பாடுகள்

கண்காணிப்பின் முக்கிய பெறுபேறு பல்வேறு வகையான எழுத்து மூலமான மற்றும் வாய்வழி மூலமான அறிக்கையிடல்களை கொண்டிருக்கும்:

- பருவகால அறிக்கைகள் (மாதாந்த, உள்ளக, காலாண்டு மற்றும் வருடாந்த)
- தற்காலிக அறிக்கைகள், குறிப்பாக நிர்வாகத்தின் வேண்டுகோளிற்கு அமைவாக குறிப்பிட்ட விடயம் தொடர்பில் மற்றும்
- முறைசாரா முகாமைத்துவ மீளாய்வு அமர்வுகளுக்காக உள்ளக குறிப்புக்கள் அல்லது வாய்வழியான விளக்கக்காட்சி.

பெற்றுக் கொள்ளப்பட்ட தகவல்களை முந்தைய அறிக்கைகளுடன் இலகுவாக ஒப்பிடக்கூடியவாறு அறிக்கைகள் ஒரு நியமமான வடிவத்தில் இருக்கும். அவை விதிவிலக்குகள் மற்றும் திட்டங்கள் மற்றும் வேலைதிட்டங்களிலிருந்து மாறுபடுதல் போன்றவற்றை முக்கியப்படுத்தும்.

உ. அறிக்கையிடல் பொறுப்புக்கள்

பொறுப்புக்கூறல் ஏற்பாடுகளின் ஒரு பகுதியாக பாதிக்கப்பட்ட குடும்பங்களுடன் அறிக்கைகள் பகிரப்படும். இந்த மட்டத்தில் அறிக்கையிடல் பொறிமுறைகள் அனைவருக்கும் இலகுவானதாகவும் அணுகக்கூடியதாகவும் இருக்கும். அறிக்கையிடலானது அறிவுறுத்தல் சாதனங்கள், பாதுகாப்பு நடவடிக்கைகள் தொடர்பான அறிவிப்புக்கள் மற்றும் நபர்கள் மற்றும் வீடுகளுக்கு விநியோகிக்கக்கூடிய துண்டு பிரசுரங்கள் என்பவற்றை உள்ளடக்கும். திட்டத்தின் மாதாந்த முன்னேற்ற மீளாய்வு கூட்டங்களும் அறிக்கையிடல் பொறிமுறையை உருவாக்கும். .

- திட்ட முகாமைத்துவ பிரிவு (PMU) மற்றும் வழிநடத்தல் குழு மற்றும் பங்குதாரர் மன்றம் என்பவற்றுக்கு அறிக்கையிடல்.
- கண்காணிப்பு மற்றும் மதிப்பீட்டு பிரிவு திட்ட பணிப்பாளருக்கு (PD) அறிக்கையிடும் அவர்கள் தொடர்ந்து திட்ட வழிநடத்தல் குழுவிற்கு மாதாந்தம் அறிக்கையிடுவார்கள்.

ஊ. அறிக்கையிடலின் உள்ளடக்கங்கள்

அறிக்கையிடல் பின்வருவன தொடர்பில் கவனம் செலுத்தும்:

- விசேட வகை ரீதியாக பாதிக்கப்பட்ட நபர்களின் எண்ணிக்கை
- இடிக்கப்பட்ட கட்டடங்கள் / கட்டமைப்புக்களின் எண்ணிக்கை
- பிரிவுகள் ரீதியாக உதவி பெற்ற பாதிக்கப்படக்கூடிய குழுக்களின் எண்ணிக்கை
- அடையாளம் காணப்பட்ட பெண் பயனாளிகளின் பாலின பிரச்சனைகள் / நடைமுறை பிரச்சனைகளின் எண்ணிக்கை
- தீர்க்கப்பட்ட பெண் பயனாளிகளின் பாலின பிரச்சனைகள் / நடைமுறை பிரச்சனைகளின் எண்ணிக்கை
- சுகாதார அதிகாரிகளுக்கு அறிக்கையிடப்பட்ட பாலியல் ரீதியாக பரப்பப்பட்ட நோய்களின் எண்ணிக்கை.
- பொலிஸிற்கு அறிக்கையிடப்பட்ட குற்றங்களின் எண்ணிக்கை
- வருமான மற்றும் வாழ்வாதார மறுசீரமைப்பு உதவிகள் தேவைப்படும் நபர்களின் எண்ணிக்கை
- வருமான மறுசீரமைப்பு திட்டத்தின் (IRP) – பயிற்சியின் கீழ் உதவி பெற்ற மக்களின் எண்ணிக்கை; சுயதொழில் ; திட்டத்தில் ஈடுபடுத்தப்பட்டமை போன்றன.
- நடைபெற்ற குறை தீர்க்கும் பொறிமுறை (GRC) கூட்டங்களின் எண்ணிக்கை
- குறை தீர்க்கும் பொறிமுறையால் (GRC) பெறப்பட்ட முறைப்பாடுகளின் எண்ணிக்கை
- குறை தீர்க்கும் பொறிமுறையால் (GRC) தீர்க்கப்பட்ட குறைகளின் எண்ணிக்கை

