

ගරු මහානගර හා බස්නාහිර සංවර්ධන අමාත්‍යතුමාගේ පණිවිඩය

නාගරික සංවර්ධන අධිකාරිය පිහිටුවා වසර හතළිහක් සම්පූර්ණවීම හා කල්පිටිය ප්‍රාදේශීය සභා බල ප්‍රදේශය සඳහා සංවර්ධන සැලැස්මක් සකස් කර ප්‍රකාශයට පත් කිරීමත් යන කරුණු මුල් කරගෙන ආදර්ශවත් නාගරික සංවර්ධනයක් උදෙසා කැප වූ අධිකාරියේ නිලධාරීන් ඇතුළු සමස්ත සේවක මඩුල්ලට මාගේ හදපිරි සුභාශීසන මේ මොහොතේ එක් කිරීම භාග්‍යයකි.

රටේ සමාජ, ආර්ථික, දේශපාලනික, සංස්කෘතික ව්‍යුහය තුළ විධිමත් නාගරික පද්ධතියක් ස්ථාපිත කිරීම අභියෝගයකි. විවිධ රජයන් බලයට පත් වීමේදී ජාතික ප්‍රතිපත්තියකින් බැහැරව රටට අනවශ්‍ය නාගරික සංවර්ධන සැලසුම් ක්‍රියාත්මක වීම තුළ විවිධ වූ නාගරික අර්බුද නිර්මාණය වී තිබේ. අපේ දේශීය අනන්‍යතාවය ආරක්ෂා කර ගනිමින්, රටට ගැළපෙන සුහුරු නාගරික පද්ධතියක් නිර්මාණය කර ගත යුතුය. ජන ජීවිත අඩාල වන, හරිත පරිසරය විනාශ වන, ජනතා මුදල් අධි වියදම්කාරී ප්‍රතිලාභ නොලැබෙන, අවිධිමත් සංවර්ධන ව්‍යාපෘති සිදු කිරීම නවතාලිය යුතුය. ඒ අනුව සැලසුම් සහගතව ව්‍යාපෘති හඳුනාගනිමින් ප්‍රදේශයේ ආර්ථිකයට ප්‍රතිලාභ ලැබෙන අයුරින් හා මහජනතාවගේ යහපත මෙන්ම ප්‍රදේශයේ විධිමත් සංවර්ධනයක් උදෙසා කටයුතු කළ යුතුය.

ප්‍රදේශයේ පවතින ගැටළු හා මහජනතාවගේ ගැටළු හඳුනාගනිමින්, එහි ප්‍රමුඛතාවය පදනම් කර ගනිමින් විසඳුම් ලබා දීම සඳහා අවශ්‍ය ක්‍රියාමාර්ග ගැනීම සිදු කළ යුතුය. මේ සඳහා ප්‍රදේශයට අදාළව සංවර්ධන සැලැස්මක අවශ්‍යතාවය ඉතා වැදගත් වේ. සංවර්ධන සැලැස්ම මගින් ප්‍රදේශයේ සියළුම භෞතික, ආර්ථික, සමාජීය හා පාරිසරික සාධක විශ්ලේෂණය කිරීම මගින් යම් යම් නිගමන වලට එළඹෙන අතර, ඒ සඳහා තාර්කික විසඳුම් ලබා දීමට හැකියාව ඇත.

ඒ අනුව මහානගර හා බස්නාහිර සංවර්ධන අමාත්‍යාංශයේ, නාගරික සංවර්ධන අධිකාරිය මගින් කල්පිටිය ප්‍රාදේශීය සභා බල ප්‍රදේශය සඳහා සංවර්ධන සැලැස්මක් සකස් කර මේ ආකාරයෙන් නීත්‍යානුකූලව ප්‍රකාශයට පත් කිරීම ඉතා අගය කොට සලකමි. එමෙන්ම මෙමගින් විධිමත් නාගරික සංවර්ධනයක් සිදු කරමින් ප්‍රදේශය සැලැසුම් සහගත ප්‍රදේශයක් බවට පත් කිරීමටත්, එම සැලැස්මේ අරමුණු වෙත සාර්ථකව ලඟා කර ගැනීමට හැකියාව සහ ධෛර්ය නොමදව ලැබේවායි ප්‍රාර්ථනා කරමි.

.....

මහානගර හා බස්නාහිර සංවර්ධන අමාත්‍යාංශය

කල්පිටිය ප්‍රාදේශීය සභාවේ සභාපතිතුමාගේ පණිවිඩය

කල්පිටිය ප්‍රාදේශීය සභා බල ප්‍රදේශය සංචාරක, ධීවර, කෘෂි, බල ශක්ති ප්‍රභවයක් හා වාණිජ කටයුතු පදනම් කර ගනිමින් ඓතිහාසිකව විකාශනය වූ නගරයකි. එසේ වුවද, වර්තමානයේ භෞතික, ආර්ථික, සමාජීය හා පාරිසරික ක්ෂේත්‍රයන්හි පවතින අවිධිමත් සංවර්ධනය හා මෙතෙක් භාවිතයට නොගත් ආර්ථික සම්පත් උපයෝගී කර ගනිමින් කල්පිටිය ජරා දේශීය සභා බල ප්‍රදේශය සංවර්ධනයක් කරා යොමු කිරීමේ අවශ්‍යතාවය හඳුනාගෙන ඇත.

එබැවින් නාගරික සංවර්ධන අධිකාරිය 2018 -2030 දක්වා කාලය තුළ කල්පිටිය ප්‍රාදේශීය සභා බල ප්‍රදේශය, පාරිසරික සංචාරක නවාතැන්පලක් සමඟින් ස්වයංපෝෂිත නිල අර්ධද්වීපයක් ලෙස සංවර්ධනය කිරීම සඳහා සකස් කරන ලද මෙම සංවර්ධන සැලැස්ම සඳහා කල්පිටිය ප්‍රාදේශීය සභාවේ සුභාශීසන පල කර සිටිමි.

2018 දින

සභාපති,
ප්‍රාදේශීය සභාව,
කල්පිටිය.

පිඳුම

කල්පිටිය ප්‍රාදේශීය සභා බල ප්‍රදේශය ආවරණය වන පරිදි 2018 - 2030 කාල වකවානුව සඳහා සකස් කෙරෙන මෙම සංවර්ධන සැලැස්ම නාගරික සංවර්ධන අධිකාරියේ වයඹ පළාත් අංශය, පුත්තලම් දිස්ත්‍රික් කාර්යාලය ප්‍රධාන කොට ප්‍රදේශයේ සංවර්ධන කටයුතු වල නියුතු සියළු පාර්ශවකරුවන්ගේ සම්බන්ධීකරණයෙන් පිළියෙල කර ඇත.

ප්‍රධාන වශයෙන් මෙම කාර්යය සාර්ථක කර ගැනීම සඳහා ගරු මහානගර හා බස්නාහිර සංවර්ධන අමාත්‍යාංශය පාදක වීමට වම්පික රණවක මැතිතුමාගේ නායකත්වයත් සහයෝගයත් ඉතා අගය කොට සලකන්නෙමු. එමෙන්ම මහානගර හා බස්නාහිර සංවර්ධන අමාත්‍යාංශයේ ගරු ලේකම් ප්‍රමුඛ කාර්ය මණ්ඩලය වටිනා කාර්යභාරයක් ඉටු කරමින් මෙම කාර්යය සඳහා උනන්දුවක් දක්වමින් සහයෝගය දක්වන ලදී. එමෙන්ම කල්පිටිය ප්‍රාදේශීය සභාවේ ගරු සභාපතිතුමා ප්‍රමුඛ සමස්ථ කාර්ය මණ්ඩලයටද මේ වෙනුවෙන් දැක්වූ සහයෝගයට අපගේ විශේෂ ස්තූතිය පල කරන්නෙමු.

තවද රාජ්‍ය හා පෞද්ගලික අංශය නියෝජනය කරමින් විවිධ පාර්ශවකරුවන් මේ සඳහා දායකත්වය ලබා දුන් අතර, ඔවුන්ගේ අදහස්, යෝජනා හා නිර්දේශ මනාව ලබා දෙමින් සහයෝගය දක්වන ලදී. එමෙන්ම ප්‍රදේශයේ ජීවත්වන සාමාන්‍ය මහජනතාවද, ලබා දුන් විවිධ තොරතුරු, අදහස් හා යෝජනා ද, මෙම සංවර්ධන සැලැස්ම සඳහා විශාල දායකත්වයක් සැපයූ අතර, පාර්ශවකරුවන්ගේ රැස්වීම්, වැඩමුළු හා වැඩසටහන් සඳහා සහභාගී වෙමින් දැක්වූ දායකත්වය ඉතා ඉහළ කොට සලකමි.

මෙම සංවර්ධන සැලැස්ම පිළියෙල කිරීමේ ක්‍රියාදාමයේ ආරම්භයේ සිට අවසානය දක්වා සෙවනැල්ලක් මෙන් පසුපසින් සිටිමින්, මනා මාර්ගෝපදේශයක් සහ නායකත්වයක් සපයමින්, නව තාක්ෂණික ක්‍රම උපයෝගී කොට ගෙන නව මුහුණුවරකින් මෙම සංවර්ධන සැලැස්ම ඉදිරිපත් කිරීම සඳහා ඇප කැප වූ නාගරික සංවර්ධන අධිකාරියේ ගරු සභාපති ආචාර්ය ජගත් මුණසිංහ මැතිතුමා හට අපගේ විශේෂ ස්තූතිය පල කර සිටින්නෙමු. එමෙන්ම අධිකාරියේ අධ්‍යක්ෂක ජනරාල්තුමා (සැලසුම්), සියළුම පළාත් අධ්‍යක්ෂක මහත්ම මහත්මින්, සියළුම අධ්‍යක්ෂකවරුන්, නියෝජ්‍ය අධ්‍යක්ෂකවරුන් ප්‍රමුඛ සමස්ථ සැලසුම් කාර්ය මණ්ඩලය හා සෙසු කාර්ය මණ්ඩලය මෙම සැලැස්ම සාර්ථකව නිම කිරීම සඳහා දැක්වූ සහයෝගයට හදපිරි ස්තූතිය පල කර සිටින්නෙමු.

එමෙන්ම මෙම කාර්යය සඳහා නිරන්තරයෙන් මාර්ගෝපදේශකත්වයක් සැපයූ සංවර්ධන සැලසුම් අංශය, භූගෝලීය හා තොරතුරු පද්ධති අංශය, පාරිසරික හා භූ දර්ශන අංශය, පර්යේෂණ හා සංවර්ධන අංශය හා බලාත්මක අංශය ඇතුළු සහයෝගය දැක්වූ සියළුම අංශ වෙනද අපගේ ගෞරවපුරක ස්තූතිය හිමි විය යුතුය. තව දුරටත් මෙම සංවර්ධන සැලැස්ම සාර්ථකව නිම කිරීමේ කාර්යය සඳහා නන් අයුරින් සහයෝගය දක්වන ලද සියළුම පාර්ශවකරුවන්ට හදපිරි ප්‍රණාමය පල කර සිටින්නෙමු.

පෙරවදන

කල්පිටිය ප්‍රා දේශීය සභා බල ප්‍රදේශය පරිසර පද්ධතීන් වන කලපු පරිසර පද්ධතිය, මුහුදු පරිසර පද්ධතිය හා දූපත් පරිසර පද්ධති වලින් සමන්විත වන සංචාරක ආකර්ෂණීය වූ ප්‍රදේශයක් ලෙස පිහිටා ඇති අතර, භෞතික, ආර්ථික, සමාජීය හා පාරිසරික තත්ත්වය සැලකිල්ලට ගෙන විධිමත් සංවර්ධනයක අවශ්‍යතාවය හඳුනා ගැනීමෙන් පසුව මෙම සැලැස්ම සකස් කර ඇත.

මෙම සැලැස්ම සඳහා 1978 අංක 41 දරණ නාගරික සංවර්ධන අධිකාරී පනතට සංශෝධනයක් ලෙස ශ්‍රී ලංකා ප්‍රජාතාන්ත්‍රික සමාජවාදී ජනරජයේ පාර්ලිමේන්තුව මඟින් සම්මත වූ 1982 අංක 04 දරණ නාගරික සංවර්ධන අධිකාරී පනතේ 08 “අ” (1) හා (2) දරණ වගන්ති ප්‍රකාරව නීතිමය පදනම සපයා ඇත.

එම පනතෙහි 08 “ඊ” වගන්තිය ප්‍රකාරව කල්පිටිය ප්‍රා දේශීය සභා බල ප්‍රදේශය සඳහා වූ සංවර්ධන සැලැස්ම මහා නගර හා බස්නාහිර සංවර්ධන ගරු අමාත්‍යතුමා විසින් අනුමත කරන ලද අතර, එම සැලැස්ම 1978 අංක 41 දරණ නාගරික සංවර්ධන අධිකාරී පනතේ අංක 03 දරණ වගන්තිය ප්‍රකාරව ගරු ඇමතිතුමා විසින් 2008.08.27 වන දින අංක 1564/9 දරණ අති විශේෂ ගැසට් නිවේදනය මඟින් ප්‍රකාශයට පත් කරන ලද කල්පිටිය ප්‍රාදේශීය සභා බල ප්‍රදේශය සඳහා දින සිට බල පැවැත්වේ.

2030 වර්ෂය දක්වා සකස් කරන ලද මෙම සැලැස්ම කාලීනව ඇති වන වෙනස්වීම් වලට අනුරූප වන සේ සැලසුම් සංශෝධනය, ප්‍රතියෝජනය, ප්‍රතිශෝධනය කිරීමේ හැකියාව අමාත්‍යවරයාගේ අනුමැතිය අනුව සිදුකල හැකි වේ.

සංවර්ධන සැලැස්ම වෙළුම් දෙකකින් සමන්විත වේ. පළමු වෙළුමේ අන්තර්ගතය වන්නේ කල්පිටිය ප්‍රාදේශීය සභා බල ප්‍රදේශයේ වර්තමාන තත්ත්වය හා යෝජිත සංවර්ධන සැලැස්ම සමඟ එයට අන්තර්ගත දැක්ම, අරමුණු, පරමාර්ථ හා උපක්‍රම සහ යෝජිත ව්‍යාපෘතීන් වේ. දෙවන වෙළුමෙහි අන්තර්ගත වන්නේ කලාපීකරණය හා ඊට අදාල කලාපීකරණ නියමතාවයන් හා සැලසුම් හා ගොඩනැගිලි නියමතාවයන්ය. එම නියමතාවයන් සංවර්ධන කටයුතු විධිමත් කිරීම හා අනවසර ඉදිකිරීම් පාලනය කිරීමේ උපක්‍රමයක් ලෙස යොදා ගැනෙනු ඇත.

එම්.ඒ.ඩී.ඒ. මුතුගල,
නියෝජ්‍ය අධ්‍යක්ෂ (සැලසුම්)
නාගරික සංවර්ධන අධිකාරිය
පුත්තලම් දිස්ත්‍රික් කාර්යාලය

පටුන

ගරු මහනගර හා බස්නාහිර සංවර්ධන අමාත්‍යතුමාගේ පණිවිඩය	i
කල්පිටිය ප්‍රාදේශීය සභාවේ සභාපතිතුමාගේ පණිවිඩය	ii
පිඳුම	iii
පෙරවදන	v
පටුන	vi
1. හැඳින්වීම	1
1.1 සංවර්ධන සැලසුම සැකසීමේ පසුබිම	1
1.3 විෂය පථය	5
1.4. සැලසුම් ක්‍රියාවලිය	6
2. මූලික අධ්‍යයනයන්	10
2.1. අධ්‍යයන කලාපයන්	10
2.2. සැලසුම් සහ තත්ත්ව සන්දර්භය	12
2.3. සැලසුම් මායිම් නිර්ණය කර ගැනීම	18
2.3.1. ප්‍රදේශයේ ක්‍රියාකාරීත්ව සීමාවන්	18
2.3.2. භූගෝලීය සීමාවන්	19
2.3.3. පරිපාලන සීමාවන්	19
3. සංවර්ධන සැලසුමේ අවශ්‍යතාව	21

1. හැඳින්වීම

1.1 සංවර්ධන සැලසුම සැකසීමේ පසුබිම

ශ්‍රී ලංකාවේ නාගරික සංවර්ධනයේ ප්‍රමුඛ නියාමන ආයතනය ලෙස නාගරික සංවර්ධන අධිකාරිය කටයුතු කරන අතර, ඒ අනුව නාගරික සැලසුම් සැකසීමේ හා ක්‍රියාත්මක කිරීමේ බලය නාගරික සංවර්ධන අධිකාරියට 1978 අංක 41 දරණ නාගරික සංවර්ධන අධිකාරි පනත මගින් පනවන ලදී. නාගරික සංවර්ධන අධිකාරිය ප්‍රකාශයට පත් කර ඇති ප්‍රදේශ සඳහා අධිකාරියේ නීතිමය පසුබිම යටතේ සංවර්ධන සැලසුම් සකස් කිරීම ප්‍රමුඛ කාර්යයක් වන අතර, නගර හා ප්‍රදේශයන්හි සංවර්ධන නැමියාවන් හා සංවර්ධන දිශානතීන් සැලකිල්ලට ගනිමින් නගර සංවර්ධනය සඳහා අනාගත සැලසුමක් සකස් කිරීමට නගරයේ පවතින විභවතාවයන් සහ අවස්ථාවන් ප්‍රයෝජනයට ගෙන සංවර්ධනයේ ප්‍රතිලාභ ප්‍රදේශ වාසීන්ට මෙන්ම ප්‍රදේශයට පැමිණෙන පුද්ගලයන් හට ලබා දීමට සැලසුම් කරනු ලැබේ.

1982 අංක 04 දරණ පනත මගින් සංශෝධිත 1978 අංක 41 දරණ නාගරික සංවර්ධන අධිකාරි පනත් 08 අ වගන්තියේ බලතල ප්‍රකාරව එම පනතේ 3(1) වගන්තියට අනුව 2008 අගෝස්තු මස 27 වන දින අංක 156/9 දරණ අතිවිශේෂ ගැසට් නිවේදනය මගින් නාගරික සංවර්ධන අධිකාරි බල ප්‍රදේශයක් ලෙස කල්පිටිය ප්‍රාදේශීය සභා බල ප්‍රදේශය ප්‍රකාශයට පත් කරන ලද අතර, එය වයඹ පළාතේ පුත්තලම් දිස්ත්‍රික්කය තුළ අර්ධද්වීපයක් ලෙස පිහිටා ඇත.

2012 වසරේදී නාගරික සීමාව සඳහා පමණක් අදාළ වන සංවර්ධන සැලැස්මක් සකස් කිරීමට ආරම්භ කළ නමුත් එම ප්‍රදේශය තුළ තිබෙන සුවිශේෂී ලක්ෂණ හඳුනාගත් නාගරික සංවර්ධන අධිකාරිය 2017 වසරේදී කල්පිටිය ප්‍රාදේශීය සභා බල ප්‍රදේශයටම අදාළ වන ලෙස මෙම සංවර්ධන සැලැස්ම සකස් කිරීමට ආරම්භ කළ අතර එහි වසර 2018-2030 කාල පරාසයට අදාළ වන අයුරින් සකස් කරනු ලැබේ. ශ්‍රාම නිලධාරී වසම් 48 කින් සමන්විත වන වර්ග කි.මී. 259 ක් වන භූමි ප්‍රදේශයක් සඳහා මෙම සංවර්ධන සැලැස්ම සකස් කරනු ඇත.

කල්පිටිය ප්‍රාදේශීය සභා බල ප්‍රදේශය තුළ පවතින ආවේණික ලක්ෂණ පදනම් කරගෙන සිදුවන සංවර්ධන ක්‍රියාවලියේදී මෙම ප්‍රදේශයේ ඉඩම් හා ගොඩනැගිලි පිළිබඳ ඒකාබද්ධ සැලසුම් සකස් කිරීම, භෞතික වශයෙන් සංවර්ධනය විධිමත්ව සිදු කිරීමටත් මූලික වශයෙන් හඳුනාගනු ලබන සංවර්ධන උපාය මාර්ග සැලකිල්ලට ගෙන ප්‍රදේශය තුළ පහසුකම් වැඩිදියුණු කිරීම අරමුණු කරගෙන මෙම සංවර්ධන සැලැස්ම සකස් කරනු ලැබේ.

නගරයේ ව්‍යුහය හා එහි වටපිටාව පිළිබඳව පුළුල් අධ්‍යයනයක් කර කල්පිටිය ප්‍රදේශයේ ආකර්ෂණීය වූ භෞතික පරිසරය හඳුනා ගැනීමෙන් අනතුරුව, ඉදිරි වසර 10 සඳහා සංවර්ධන උපාය මාර්ග හා මාර්ගෝපදේශනයන් ද මෙම සංවර්ධන සැලැස්ම තුළින් හඳුන්වා දී ඇත

1.2 සැලසුම් කණ්ඩායම

ප්‍රධාන පාර්ශවකරුවන්

- කල්පිටිය ප්‍රාදේශීය සභාව

ප්‍රධාන උපදේශකත්ව ආයතන

- භෞතික සැලසුම් දෙපාර්තමේන්තුව
- ශ්‍රී ලංකා සංචාරක සංවර්ධන අධිකාරිය
- වෙරළ සංරක්ෂණ දෙපාර්තමේන්තුව
- මධ්‍යම පරිසර අධිකාරිය
- පළාත් පරිසර අධිකාරිය
- නිවාස සංවර්ධන අධිකාරිය
- ජල සම්පාදන හා ජලාපවහන මණ්ඩලය
- සුනිත්‍ය බලශක්ති අධිකාරිය
- ආපදා කළමනාකරණ මධ්‍යස්ථානය
- නියෝජ්‍ය සාමාන්‍යාධිකාරී කාර්යාලය - විදුලිබල මණ්ඩලය - කුලියාපිටිය
- තාප විදුලි බලාගාරය - නොරොච්චෝලේ
- ආර්ථික සංවර්ධන මධ්‍යස්ථානය - නොරොච්චෝලේ
- පළාත් මාර්ග සංවර්ධන අධිකාරිය
- මාර්ග සංවර්ධන අධිකාරිය
- ජාතික ප්‍රජා ජල සැපයුම් දෙපාර්තමේන්තුව
- ඩිවර හා ජලජ සම්පත් දෙපාර්තමේන්තුව
- වයඹ සංවර්ධන අධිකාරිය
- නාරා ආයතනය

අනෙකුත් අදාළ පාර්ශවයන්

- දිස්ත්‍රික් ලේකම් කාර්යාලය
- කල්පිටිය හා මුන්දලම ප්‍රාදේශීය ලේකම් කාර්යාල
- වන සංරක්ෂණ දෙපාර්තමේන්තුව
- වන ජීවී සංරක්ෂණ දෙපාර්තමේන්තුව
- පළාත් ගොවිජන සේවා දෙපාර්තමේන්තුව
- පුත්තලම් දිස්ත්‍රික් ධීවර සමිති සම්මේලනය
- පළාත් සෞඛ්‍ය සේවා දෙපාර්තමේන්තුව
- කලාප අධ්‍යාපන කාර්යාලය
- ජ්‍යෙෂ්ඨ පොලිස් අධිකාරී කාර්යාලය - පුත්තලම
- දිස්ත්‍රික් විදුලි ඉංජිනේරු කාර්යාලය - පුත්තලම
- ශ්‍රී ලංකා නාවික හමුදා කඳවුර - කල්පිටිය
- වයඹ රයිගම් ලුණු සමාගම
- පුත්තලම් ලුණු සමාගම
- ටෙලිකොම් කාර්යාලය - කල්පිටිය
- ප්‍රාදේශීය පුරාවිද්‍යා කාර්යාලය
- පළාත් ධීවර අමාත්‍යාංශය
- සන අපද්‍රව්‍ය කලමනාකරණ මධ්‍යස්ථානය
- මිනින්දෝරු දෙපාර්තමේන්තුව
- කාලගුණවිද්‍යා දෙපාර්තමේන්තුව
- භූ විද්‍යා සමීක්ෂණ හා පතල් කාර්යාංශය

අදාළ සංවිධාන හා වෙළඳ සමාගම්

- හෝටල් කරුවන්ගේ සංගමයේ නියෝජිතයන්
- ලුණු නිෂ්පාදන ව්‍යාපාරික සංගමයේ නියෝජිතයන්
- ධීවර සමිති සංගමයේ නියෝජිතයන්
- කෘෂිකාර්මික කටයුතු සංගමයේ නියෝජිතයන්
- වෙළඳ සංගමයේ නියෝජිතයන්
- ප්‍රදේශවාසීන් නියෝජනය කරන්නන්

1.3 විෂය පථය

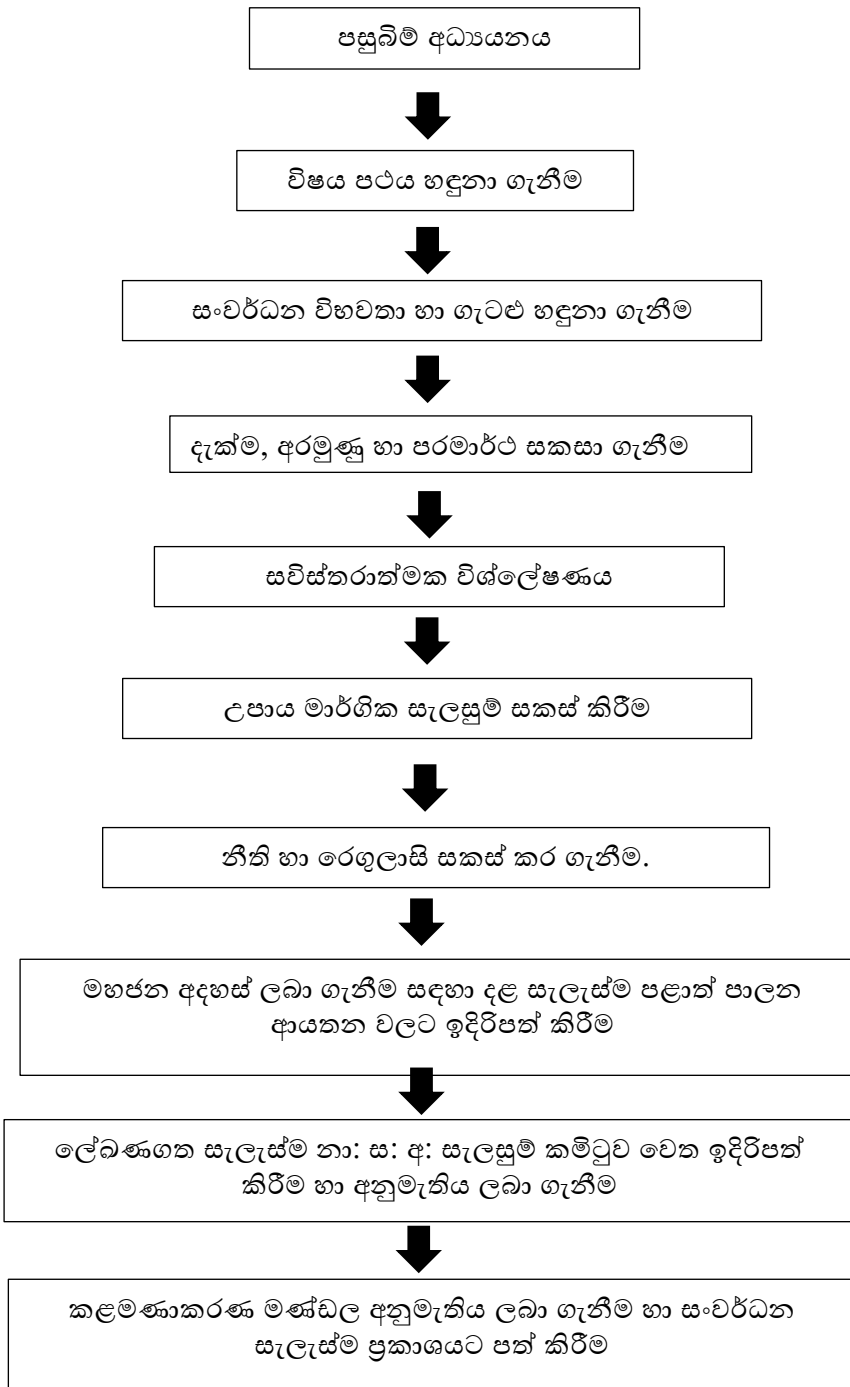
කල්පිටිය අර්ධද්වීපය, සංචාරක කර්මාන්තය, ලුණු කර්මාන්තය, සුළං බලශක්ති කර්මාන්තය, කෘෂිකර්මාන්තය හා ධීවර කර්මාන්තය වැනි ආර්ථික ප්‍රතිලාභයන් ලබන ප්‍රදේශයක් ලෙස හඳුනා ගන්නා ලදී.

ජාතික හා කලාපීය සම්බන්ධතාවයට අමතරව භෞතික සැලසුම් දෙපාර්තමේන්තුව හා ශ්‍රී ලංකා සංචාරක සංවර්ධන අධිකාරිය විසින් හඳුනාගත් ජාතික ප්‍රතිපත්ති වලට අනුව පිළියෙළ කරන ලද ජාතික මට්ටමේ සැලසුම් වලට අනුගත වන ලෙස හා ඒ සඳහා උපකාරී වන පරිදි ප්‍රාදේශීය මට්ටමින් අදාළ කරගත හැකි සංවර්ධන සැලැස්මක් පිළියෙළ කිරීම මෙහිදී අපේක්ෂා කෙරේ.

ශ්‍රී ලංකා සංචාරක සංවර්ධන සැලැස්මේ කල්පිටිය නගරය ආශ්‍රිත කලාපය සහ ඊට ආසන්න දූපත් 23 ක් සඳහා සංචාරක සංවර්ධන සැලැස්ම සකස් කරනු ලැබුවද අප විසින් සැකසීමට අපේක්ෂා කරනුයේ කල්පිටිය ප්‍රාදේශීය සභා බල ප්‍රදේශයට පමණක් බල පැවත්වෙන සැලැස්මකි.

එමෙන්ම මෙම සංවර්ධන සැලැස්ම සැකසීමේදී ප්‍රදේශය තුළ තිබෙන සමාජ ආර්ථික, භෞතික හා පාරිසරික අංශ ඔස්සේ අධ්‍යයනය කර එයට සුදුසු ඒකාබද්ධ සංවර්ධන සැලැස්මක් සකස් කිරීම අරමුණු කරන අතර එයට අදාළ ව්‍යාපෘති හඳුනා ගැනීම හා භෞතික සංවර්ධනයේදී අදාළ නීති රෙගුලාසි හඳුන්වා දීම අපේක්ෂා කෙරේ. එබැවින් 2030 වර්ෂය අවසන් වන විට මනා ආර්ථික, පාරිසරික, සෞඛ්‍ය සම්පන්න ප්‍රජාවක් සහිත ධනවත් ප්‍රදේශයක් බවට කල්පිටිය පත් කිරීම සංවර්ධන සැලැස්මේ මූලික අරමුණ වේ.

1.4. සැලසුම් ක්‍රියාවලිය



1.4.1. පසුබිම් අධ්‍යයනය

කල්පිටිය ප්‍රාදේශීය සභා බල ප්‍රදේශය සඳහා අවශ්‍ය කරන භූගෝලීය දත්ත, සිතියම් සකස් කිරීම මූලිකව සිදු කරන ලදී. මෙහිදී භෞතික සැලසුම් දෙපාර්තමේන්තුව, මාර්ග සංවර්ධන අධිකාරිය, මධ්‍යම පරිසර අධිකාරිය, පළාත් මාර්ග සංවර්ධන අධිකාරිය, වෙරළ සංරක්ෂණ දෙපාර්තමේන්තුව හා පළාත් පාලන ආයතන, ප්‍රාදේශීය ලේකම් කාර්යාල හා සෞඛ්‍ය, අධ්‍යාපනික කාර්යාල, විදුලිබල නියෝජ්‍ය සාමාන්‍යාධිකාරී කාර්යාල වැනි විවිධ ආයතනයන් මගින් අවශ්‍ය කරන දත්ත ලබා ගනිමින් විද්‍යානුකූල ක්‍රමයට විශ්ලේෂණයක් සිදු කරන ලදී.

1.4.2. විෂයපථය හඳුනා ගැනීම

මෙහිදී නාගරික ධුරාවලියට අනුව නගරයේ ස්ථානගත වීම ජාතික මට්ටමේ සැලසුම් මගින් කල්පිටිය ප්‍රාදේශීය සභා බල ප්‍රදේශය පිළිබඳ හඳුනාගෙන ඇති අවශ්‍යතාවයන් හා දැනට ප්‍රදේශය තුළ ක්‍රියාත්මක වන හා යෝජිත සංවර්ධන ක්‍රියාකාරකම් පිළිබඳ අධ්‍යයනය කරන ලදී.

1.4.3. සංවර්ධන විභවතා හා ගැටළු හඳුනා ගැනීම

මෙහිදී නගරය තුළ පවතින එක් එක් ආයතනයන් නගරයේ ඇති සංවර්ධන විභවතාවයන් වැඩි දියුණු කිරීම සඳහා දායක වී ඇති ආකාරය ද පැන නැගී ඇති ගැටළුකාරී තත්ත්වයක් හා ඒවා මගහරවා ගත හැකි ආකාරය පිළිබඳව සම්පත් දායකයින්, පාර්ශවකරුවන්, රාජ්‍ය හා පෞද්ගලික අංශයන් හා සමීනි සමාගම් හා එක් එක් අංශයන්හි පාර්ශවකරුවන් නගරය දියුණු කිරීමේ ඇති හැකියාව පිළිබඳ දක්වන අදහස් සැලකිල්ලට ගනිමින් ඒවා විද්‍යානුකූලව විශ්ලේෂණය කිරීම මගින් නගරය තුළ පවතින සංවර්ධන විභවතාවයන් හා ගැටළුකාරී තත්ත්වයන් හඳුනා ගැනුණි. (කල්පිටිය කන්දකුලිය කුඩාව වෙරළ සංරක්ෂණ අධිකාරියට අයත් වෙරළ සම්පත් කළමනාකරණ මධ්‍යස්ථානයේ 2017.11.14 දින සම්පත් දායකයින්, පාර්ශවකරුවන්, රාජ්‍ය හා පෞද්ගලික අංශයන්ගේ නියෝජිතයන් හා මහජන අදහස් ලබා ගැනීමේ රැස්වීම පවත්වන ලදී.)

1.4.4. දැක්ම, අරමුණු හා පරමාර්ථ සකසා ගැනීම.

මෙහිදී ප්‍රදේශය තුළ පවතින සංවර්ධන විභවතාවයන්ගෙන් මනා ලෙස ප්‍රයෝජන ගැනීමටත්, ප්‍රදේශය තුළ ඇති සංවර්ධනයේ ගැටළුකාරී තත්ත්වයන් මගහරවා ගනිමින් පාරිසරික, ආර්ථික, සාමාජික හා භෞතික වන අංශයන්ගේ සමබර සංවර්ධනය තුළින් නගරය දියුණුව කරා රැගෙන යාම සඳහා අවශ්‍ය දැක්ම, අරමුණු හා පරමාර්ථ සකස් කරනු ලැබීය. සවිස්තරාත්මක විශ්ලේෂණයන්ගේ ප්‍රතිඵල ප්‍රමුඛතාගත කරමින් සංවර්ධන සැලැස්මේ අරමුණු ළඟා කර ගැනීම සඳහා පරමාර්ථයන් හඳුනා ගන්නා ලදී. එම අරමුණු මගින්

ප්‍රදේශයේ පවතින සංවර්ධන විභවතාවයන් නියමිත කාලයක් තුළදී නියමිත ප්‍රමාණයන්ගෙන් වැඩිදියුණු කර ගැනීමටත්, ප්‍රදේශය තුළ පවතින ගැටළුකාරී තත්ත්වයන් මගහරවා ගනිමින් අපේක්ෂිත කාලය තුළ ප්‍රදේශය සංවර්ධනය කරා ගෙන යාම සඳහාත් අරමුණු සකස් කරනු ලැබීය.

1.4.5. සවිස්තරාත්මක විශ්ලේෂණය

මෙහිදී ප්‍රදේශය සඳහා දැක්ම හා දැක්ම ළඟා කර ගැනීම සඳහා පරමාර්ථයන් සකස් කර ගැනීමෙන් අනතුරුව, එම පරමාර්ථයන් ඉටු කර ගැනීම සඳහා තිබෙන ශක්තිය, දුර්වලතා, අවස්ථා හා බාධකයන් ඉතා සවිස්තරාත්මකව හඳුනා ගනිමින් විද්‍යානුකූලව විශ්ලේෂණය කරනු ලැබීය.

1.4.6. උපාය මාර්ගික සැලසුම් සකස් කිරීම

මෙහිදී අරමුණු ළඟා කර ගැනීම සඳහා භෞතික, පාරිසරික, ආර්ථික, සාමාජිකය යන ආකාරයට යෝජිත භූමි පරිහරණ සැලැස්ම, යෝජිත කලාපීයකරණ සැලැස්ම, යෝජිත සංචාරක ප්‍රවර්ධන සැලැස්ම යෝජිත සමාජීය හා භෞතික අපරව්‍යුහ පහසුකම් සැලැස්ම, යෝජිත ආර්ථික සංවර්ධන සැලැස්ම යන සැලසුම් සකස් කරන ලදී.

1.4.7. නීති හා රෙගුලාසි සකස් කිරීම.

සංවර්ධන සැලැස්ම බලාත්මක කිරීම සඳහා අවශ්‍ය ගොඩනැගිලි ඉදිකිරීම සම්බන්ධ නීති හා රෙගුලාසි, ඉඩම් පරිහරණයන් සම්බන්ධයෙන් වන නීති හා රෙගුලාසි ද සංවර්ධන සැලැස්මේ දැක්ම කරා ළඟා වීම සඳහා දැනට හඳුනාගත් ගැටළු හා ඉදිරියේදී උද්ගත වේ යැයි විශ්ලේෂණය මගින් අපේක්ෂා කරනු ලබන ගැටළු ද අවම කරගැනීම සඳහා නීත්‍යානුකූල රාමුවක් ඇති කිරීමට මෙහිදී කටයුතු කරන ලදී.

1.4.8. මහජන අදහස් ලබා ගැනීම සඳහා දළ සැලැස්ම පළාත් පාලන ආයතනයට ඉදිරිපත් කිරීම.

සංවර්ධන සැලැස්ම සකස් කිරීමෙන් පසු එම සැලැස්මට අනුගත වන මහජනතාවගේ අදහස් හා යෝජනා ලබා ගැනීම සඳහා යොමු කිරීමට මෙහිදී අපේක්ෂා කරනු ලබයි.

1.4.9. ලේඛනගත සැලැස්ම කමිටුව වෙත ඉදිරිපත් කිරීම.

ලේඛනගත කරන සංවර්ධන සැලැස්ම තවදුරටත් නිවැරදි කර ගැනීමට අවශ්‍ය උපදෙස් හා යෝජනා ලබා ගැනීම සඳහා නාගරික සංවර්ධන අධිකාරියේ සැලසුම් කමිටුව වෙත ඉදිරිපත් කිරීම.

1.4.10. සංවර්ධන සැලැස්ම ප්‍රකාශයට පත් කිරීම.

මහජන අදහස් ලබා ගැනීමෙන් පසු හා නාගරික සංවර්ධන අධිකාරියේ සැලසුම් කමිටුවෙන් ලද උපදෙස් පිළිබඳ අවධානය යොමු කරමින් සංශෝධිත සැලැස්මේ කෙටුම්පත නීත්‍යානුකූල සැලැස්මක් බවට ප්‍රකාශයට පත් කිරීම.

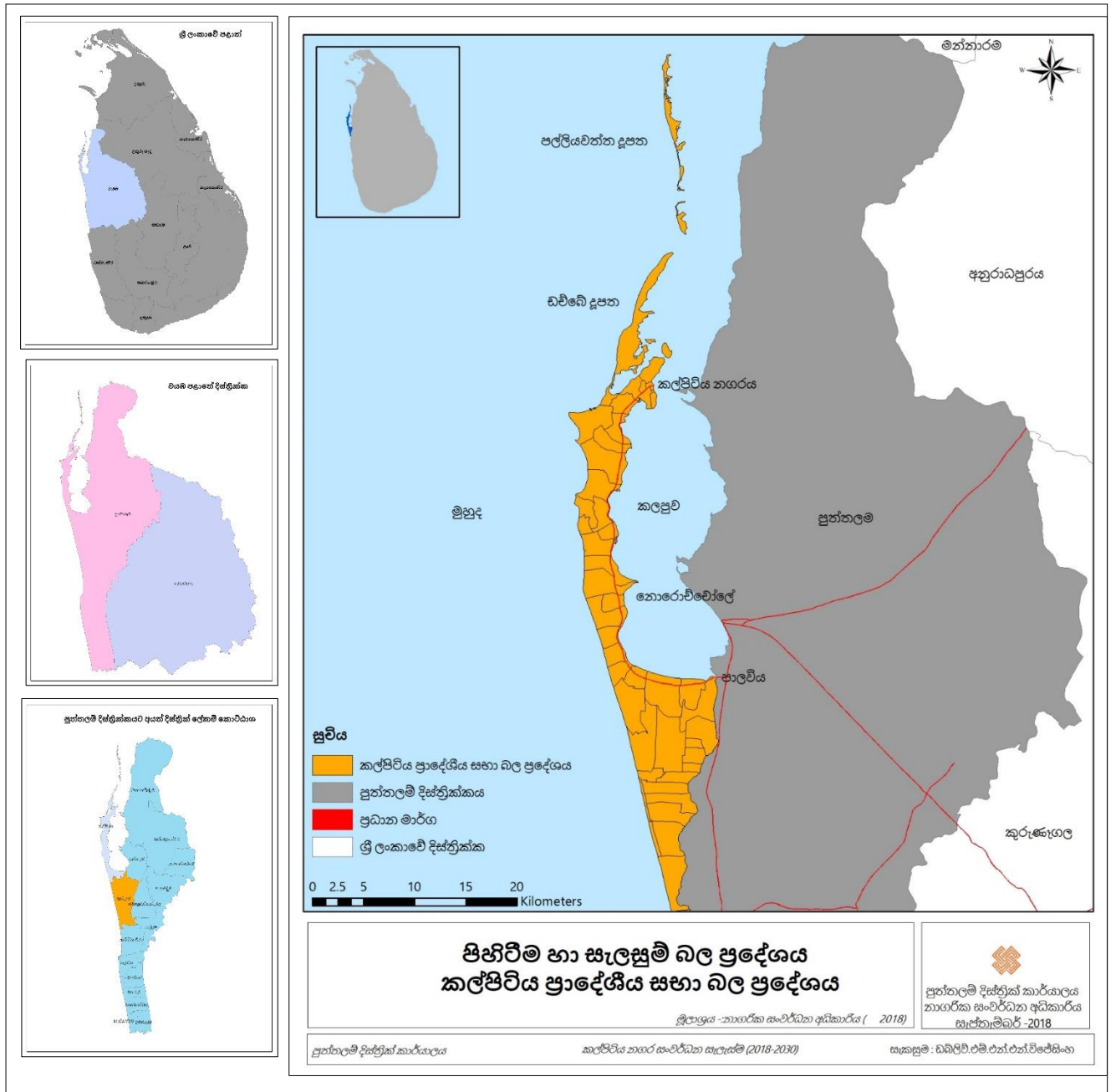
2. මූලික අධ්‍යයනයන්

2.1. අධ්‍යයන කලාපයන්

වයඹ පළාතේ පුත්තලම් දිස්ත්‍රික්කයේ පිහිටා ඇති කල්පිටිය ප්‍රාදේශීය සභා බල ප්‍රදේශය වර්ග ප්‍රමාණයෙන් 259 km² ක් වන අතර අර්ධද්වීපයක් ලෙස පවතින අතර උතුරින් හා බටහිරින් ඉන්දියන් සාගරයෙන් ද, නැගෙනහිරින් පුත්තලම් කළුපුවෙන් ද, දකුණින් පුත්තලම හා ආරච්චිකට්ටු ප්‍රාදේශීය සභා බල ප්‍රදේශයෙන් සීමා වී ඇත.

කල්පිටිය ප්‍රාදේශීය සභා බල ප්‍රදේශය ප්‍රාදේශීය ලේකම් කොට්ඨාශ දෙකකින් සැදුම්ලත් වන අතර කල්පිටිය ප්‍රාදේශීය ලේකම් කොට්ඨාශයේ ග්‍රාම නිලධාරී වසම් 31 හා මුන්දලම ප්‍රාදේශීය ලේකම් කොට්ඨාශයේ ග්‍රාම නිලධාරී වසම් 17 කින් යුක්ත මුළු ග්‍රාම නිලධාරී වසම් 48 කින් යුක්ත වූ ප්‍රදේශයකි.

සිතියම් අංක 2.1.1: පිහිටීම හා සැලසුම් බල ප්‍රදේශය



මුලාශ්‍රය :- නාගරික සංවර්ධන අධිකාරිය

2.2. සැලසුම් සහ තත්ත්ව සන්දර්භය

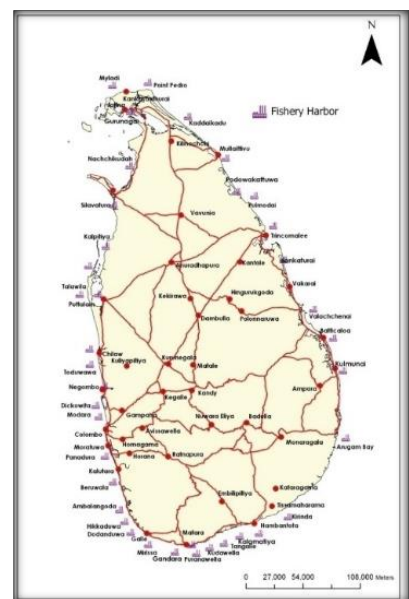
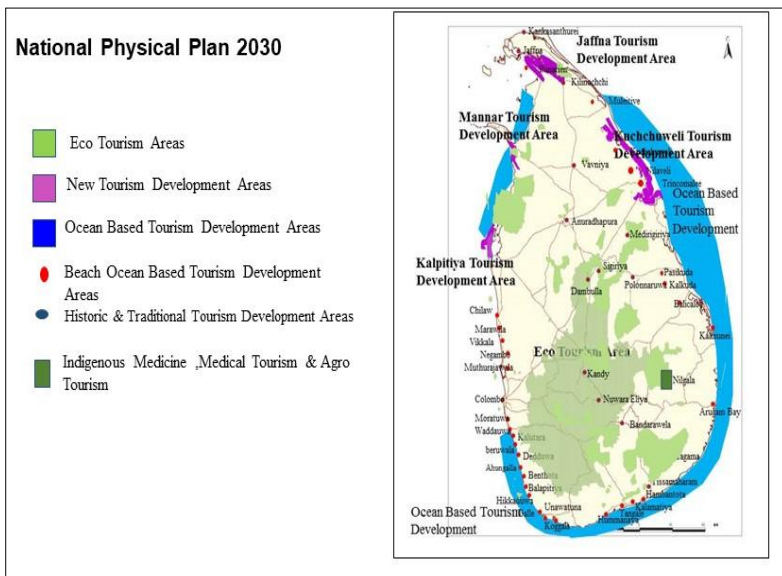
ක්‍රි.පූ. 5 වන සියවසේදී විජය රජු ඇතුළු ඉන්දු ආර්යයන් “කදම්බ නදී” හෙවත් “මල්වතු ඔය” ඔස්සේ පැමිණ ලංකාවේ “අරවි ආරු” හෙවත් “අරිප්පු” යන කල්පිටියට ආසන්න ප්‍රදේශයකින් ද ලංකාවට ගොඩ බසින ලදී. එමෙන්ම විටින් විට ඉන්දු ආර්යයන් ලංකාවට ගොඩබසින ලද ස්ථානයක් ලෙසත්, ලංකාව හා මැදපෙරදිග රටවල් වෙළඳාම් සඳහා සම්බන්ධ වූ වරායක් ලෙසත් අධිරාජ්‍යවාදී යුගයට පෙර කාලයේදී කල්පිටිය වරාය හා කල්පිටිය නගරය වැදගත් වී ඇත.

පෘතුගීසි යුගයේදී, එනම් 1505 වර්ෂයෙන් පසුව කල්පිටිය නගරය පෘතුගීසින් යටතේ පාලනය වූ අතර අතීතයේ අරාබි රටවල් හා සම්බන්ධ වාණිජ මධ්‍යස්ථානයක් ලෙස භාවිතා කර ඇත. ලන්දේසි යුගයේදී එනම්, 1840 - 1796 කාලපරිච්ඡේදයේදී ඕලන්ද ජාතිකයින් මෙහි පාලනය තහවුරු කිරීමෙන් පසුව කල්පිටිය නගරය සංවර්ධනය කිරීමේ අරමුණින් ආරක්ෂාව හා වාණිජ අවශ්‍යතාවයන් සඳහා ශක්තිමත් බලකොටුවක් ඉදිකිරීම සිදු කෙරුණු ලද අතර ප්‍රවාහනය අරමුණු කරගනිමින් ලන්දේසි ඇළ තනන ලදී. පසුව බ්‍රිතාන්‍ය යුගය වන 1796-1948 කාලයේදී කල්පිටිය ප්‍රධාන හමුදා මධ්‍යස්ථානයක් ලෙසත් කරවල හා මත්ස්‍ය නිෂ්පාදන බෙදාහැරීමේ මධ්‍යස්ථානයක් ලෙසත් සංවර්ධනය කරන ලදී.

ජාතික භෞතික සැලසුම් දෙපාර්තමේන්තුව විසින් 2030 දක්වා සකස් කරන ලද ජාතික භෞතික සැලැස්මේ කල්පිටිය ජාතික මට්ටමින් සංචාරක සංවර්ධනය හා ධීවර වරාය සංවර්ධනය සඳහා හඳුනාගෙන ඇත.

රූප සටහන් අංක 2.2.1. ජාතික භෞතික සැලසුම් 2030 සංචාරක වර්ධනය

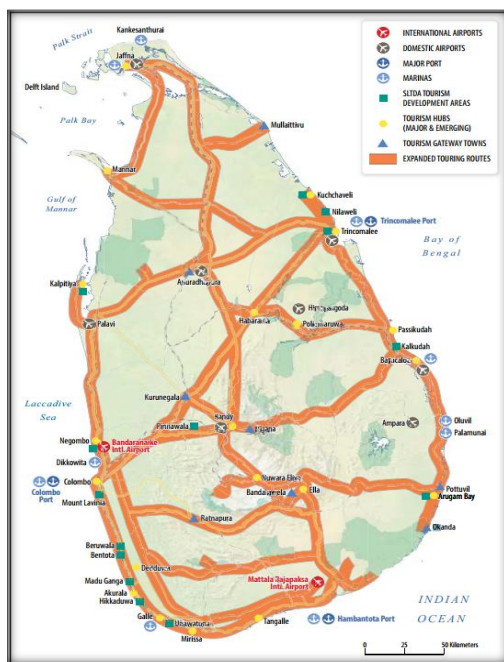
රූප සටහන් අංක 2.2.2. ජාතික භෞතික සැලසුම් 2030 ධීවර කර්මාන්තය සංවර්ධනය



මූලාශ්‍රය : ශ්‍රී ලංකා ජාතික භෞතික සැලසුම් දෙපාර්තමේන්තුව

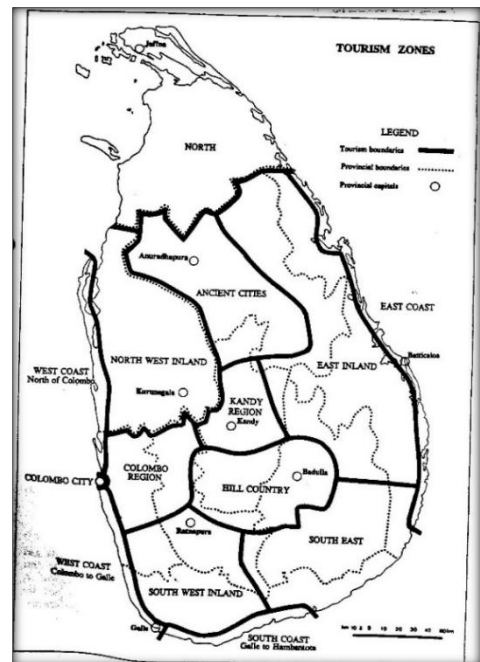
ශ්‍රී ලංකා සංචාරක සංවර්ධන අධිකාරිය විසින් සකසන ලද ශ්‍රී ලංකා සංචාරක කලාපීයකරණ සැලැස්මට අනුව කල්පිටිය සංචාරක කලාපය වයඹ පළාත් සංචාරක කලාපයට අයත් වන අතර, ශ්‍රී ලංකා භෞතික සැලැස්ම 2050ට අනුව කල්පිටිය සංචාරක කලාපය දිවයිනේ අනෙකුත් ප්‍රදේශ යා කිරීම සඳහා යෝජනා වී ඇත.

රූප සටහන් අංක 2.2.3. ජාතික භෞතික සැලසුම 2030



මූලාශ්‍රය: ශ්‍රී ලංකා ජාතික භෞතික සැලසුම් දෙපාර්තමේන්තුව

රූප සටහන් අංක 2.2.4. සංචාරක සංවර්ධන කලාප



මූලාශ්‍රය : ශ්‍රී ලංකා සංචාරක සංවර්ධන අධිකාරිය

ශ්‍රී ලංකා සංචාරක සංවර්ධන අධිකාරිය විසින් 2008 වසරේ කල්පිටිය සංචාරක ප්‍රදේශය සඳහා ජාතික මට්ටමේ සැලැස්මක් සකස් කර ඇත. (කල්පිටිය සංචාරක සංවර්ධන සැලැස්ම)

කල්පිටිය ප්‍රදේශයට පිවිසිය හැකි ප්‍රධාන මාර්ගය වනුයේ කොළඹ - පාලවිය ප්‍රධාන මාර්ගය වන අතර, පාලවිය මංසන්ධිය හරහා කල්පිටිය ප්‍රදේශයට ප්‍රවේශ විය හැකිය. පාලවිය මංසන්ධිය ඔස්සේ කල්පිටිය ප්‍රදේශයට පිවිසිය හැකි මාර්ගය වනුයේ කල්පිටිය - කොළඹ මාර්ගයයි.

ජන හා සංඛ්‍යා ලේඛණ වාර්ථා වලට අනුව 2012 වර්ෂයේ කල්පිටිය ප්‍රාදේශීය සහා බල ප්‍රදේශයේ මුළු ජනගහනය 120, 119 ක් වන අතර එම ප්‍රමාණය දිවයිනේ මුළු ජනගහනයෙන් 0.5% ලෙසත් පළාත් ජනගහනයෙන් 5% ක් ලෙසත් දිස්ත්‍රික් ජනගහනයෙන් 15.7% ක ප්‍රමාණයක් වේ. 2001 හා 2012

වර්ෂයන්හි ජනගහන දත්ත වලට අනුව එහි ස්වභාවික වර්ධන වේගය 0.63 ක් වේ. නාගරික සංවර්ධන අධිකාරිය විසින් සිදු කරන ලද සමීක්ෂණයට අනුව 2017 වසරේ මුළු ජනගහනය 128, 828 ක් වන අතර 2012-2017 වර්ෂයන්හි ස්වභාවික වර්ධන වේගය 1.4% ක් වේ.

මුළු ජන සංඛ්‍යාවෙන් 66031 (51%) ස්ත්‍රීන් වන අතර, 62797 (49%) ක් පුරුෂ ජනගහනය නියෝජනය කරයි. වයස් කාණ්ඩ අනුව ජනගහනය 0-14 අතර ජනගහනය 31.85% ක්ද, 15-60 අතර 61.78% ක් ද අඩු. 60 ට වැඩි පිරිස 6.37% ක් ද වේ. මේ අනුව ශ්‍රම බලකායේ ක්‍රියාකාරී පිරිස 62% ක් වැනි ඉහළ අගයක් ගැනීම ප්‍රදේශයේ ආර්ථිකය ශක්තිමත් කිරීමේ සම්පතක් ලෙස හඳුනාගත හැකිය. 2012 වර්ෂයෙහි කල්පිටිය ප්‍රදේශයේ මුළු ජනගහනයෙන් 52% මුස්ලිම් ජාතිකයින් ද , 32% ක් සිංහල ජාතිකයින් ද, 15% ක් දමිළ ජාතිකයින් ද, 01% ක් අනෙකුත් ජාතිකයින් ද වේ. ඒ අනුව කල්පිටිය ප්‍රදේශයේ බහුතර ජන වර්ගය වන්නේ මුස්ලිම් ජාතිකයින්ය.

2017 වර්ෂයේ සාමාන්‍ය ජන ඝනත්වය 497.4 (කි.මී. 01) වන අතර වැඩි ජන ඝනත්ව ඇති ග්‍රාම නිලධාරී වසම් ලෙස වන්නිමුන්දලම, මණ්ඩලකුඩාව, පල්ලිවාසල්පාඩුව, කන්දකුලිය කුඩාව සහ නොරොච්චෝලෙ වන ග්‍රාම නිලධාරී වසම් හඳුනා ගත හැක.

කල්පිටිය ප්‍රදේශයට විවිධ අරමුණු සඳහා එනම්, ධීවර, කෘෂිකාර්මික නිෂ්පාදන මිලදී ගැනීම, සංචාරක කටයුතු හා රැකි රක්ෂා සඳහාත් සැලකිය යුතු ප්‍රමාණයක් දෛනිකව කල්පිටිය ප්‍රදේශයට පැමිණේ. 2017 වර්ෂයේ නාගරික සංවර්ධන අධිකාරිය විසින් සිදු කළ රථවාහන සමීක්ෂණයට අනුව විවිධ අවශ්‍යතා සඳහා පිටතින් දිනකට කල්පිටිය සඳහා පැමිණෙන ජනගහනය 3550 ක් පමණ වේ. මෙම ජනගහනය ධීවර කටයුතු සඳහාත්, ධීවර නිෂ්පාදන මිලදී ගැනීම සඳහාත් පරිපාලනමය අවශ්‍යතා සඳහාත් (රාජ්‍ය ආයතන හා පෞද්ගලික ආයතන) කල්පිටිය ප්‍රදේශය හා නගරය කරා ඇදී එනු ලබයි.

කල්පිටිය නගරය රාත්‍රී කාලයේදී ප.ව. 7.00 සිට 10.00 පමණ වූ කාලසීමාවක් ක්‍රියාකාරී වන අතර, ප.ව. 8.00 සිට ප.ව. 9.00 දක්වා කරන ලද සමීක්ෂණයට අනුව පැයක කාලයක් තුළ දළ රාත්‍රී ජන සංඛ්‍යාව, පුද්ගලයින් 1296 ක් වන බව වාර්තා විය. (ඇමුණුම ඇත) තලවිල දේවස්ථානයේ විශේෂ උත්සව හා පූජාවන් පැවැත්වෙන කාල වලදී දිනකට පැමිණෙන ජනගහනය 15, 000 දක්වා ඉහළ අගයක් ගන්නා බව කල්පිටිය පොලිස් රථවාහන සමීක්ෂණ වාර්තා මගින් පැහැදිලි වේ.

2017 වර්ෂයේ සාමාන්‍ය නිවාස ඝනත්වය 176 (කි.මී. 01) ක් වන අතර වැඩි නිවාස ඝනත්වයක් ඇති ග්‍රාම නිලධාරී වසම් ලෙස වන්නිමුන්දලම, මණ්ඩලකුඩාව, පල්ලිවාසල්පාඩුව, කන්දකුලිය කුඩාව සහ නොරොච්චෝලෙ වන ග්‍රාම නිලධාරී වසම් හඳුනා ගත හැක. ජන හා සංඛ්‍යා ලේඛණ දෙපාර්තමේන්තු දත්තයන්ට අනුව 2012 වර්ෂයේ නිවාස වර්ගීකරණය යටතේ ස්ථීර නිවාස 69% ක් ද අර්ධ ස්ථීර නිවාස 11% ක් මෙන්ම තාවකාලික නිවාස 20% ක් පවතින අතර 1342 ක නිවාස හිඟයක් කල්පිටිය බල ප්‍රදේශය තුළ පවතී.

කල්පිටිය ප්‍රදේශය පවතින සම්පත් තුළින් හා ආර්ථික මූලාශ්‍ර තුළින් සංවර්ධනය කළ හැකි විභවතාවයක් සහිත කලාපයකි. ඩීවර කර්මාන්තය මගින් 17% ක් ද, කෘෂිකර්මාන්තය අංශයෙන් 04% ක් ද, සංචාරක කර්මාන්තය තුළින් 09%ක් ද, බලශක්ති උත්පාදන කර්මාන්තය තුළින් 05% ක්ද, ලුණු නිෂ්පාදනයෙන් 65% ක දායකත්වයක් තුළින් මෙම ප්‍රදේශයේ ආර්ථික මට්ටම ගොඩනැගී ඇත.

2016 ඩීවර හා ජලජ සම්පත් දෙපාර්තමේන්තු දත්ත වලට අනුව 2016 වාර්ෂික මත්ස්‍ය නිෂ්පාදනය 19072.8 Mt වන අතර වාර්ෂික කරවල නිෂ්පාදනය 752.4 Mt පමණ වේ. කරවල නිෂ්පාදනය සඳහා කල්පිටිය ඉතා ප්‍රචලිත වන අතර, කල්පිටිය කරවල සඳහා දිවයිනේ ඉහළ ඉල්ලුමක් පවතී. 2016 වර්ෂයේ මත්ස්‍ය නිෂ්පාදනයෙන් ලත් මුළු ආදායම රුපියල් මිලියන 2870.5 ක් වන අතර, කරවල නිෂ්පාදනයෙන් ලද මුළු ආදායම රුපියල් මිලියන 856.5 ක් වේ. කල්පිටිය ප්‍රදේශයේ මත්ස්‍ය හා කරවල නිෂ්පාදනයේ නියැලෙන මුළු පවුල් සංඛ්‍යාව 3136 ක් වන අතර, මුළු ග්‍රමිකයන් සංඛ්‍යාව 10, 134 ක් ග්‍රාම නිලධාරී වසම් 12 ක් තුළ ගම්මාන 26 ක ඩීවර කටයුතු වල නියැලේ. එම ප්‍රමාණය 2017 වසරේ මුළු ජනගහනයෙන් 7.8% ක් වේ. ඩීවරයන් බහුලවම වන්නිමුන්දලම, මනල්තෝට්ටම්, බත්තලන්ගුන්ඩුව, උච්චමුනේ, කන්දකුලිය, ඊච්චන්කාඩුව, කුඩාව, කුරිඤ්ඤම්පිටිය ආශ්‍රිතව ජීවත් වේ.

නොරොච්චෝලේ ආර්ථික මධ්‍යස්ථානය මගින් ප්‍රදේශයේ වගා කරනු ලබන කෘෂිකාර්මික නිෂ්පාදන දිවයිනේ අනෙකුත් ප්‍රදේශ වලට බෙදා හැරීමේ හැකියාවක් පවතින අතර ආර්ථික මධ්‍යස්ථානය දිනකට ලක්ෂ 02 සිට ලක්ෂ 10 දක්වා ආදායමක් උපයනු ලැබේ. එමෙන්ම දෛනික බෙදාහරිනු ලබන මුළු එළවළු ප්‍රමාණය කි.ග්‍රෑ. 80000 - 90000 පමණ වේ. කෘෂිකාර්මික කටයුතු හැරුණු විට ලුණු නිෂ්පාදනය සඳහා ද, කල්පිටිය ප්‍රදේශය ප්‍රචලිතව පවතී. සාමාන්‍ය වාර්ෂික ශුද්ධ ආදායම (2012 - 2017) රු. මිලියන 430ක් පමණ වන අතර, පුත්තලම් සෝල්ට් ලිමිටඩ් හා වයඹ රයිගම් ලුණු සමාගම ප්‍රධාන ලුණු නිෂ්පාදන සමාගම් වේ.

බලශක්ති නිෂ්පාදනයෙන්ද ජාතික බලශක්ති නිෂ්පාදනයට කල්පිටිය ප්‍රදේශය දායකත්වය සපයනු ලැබේ. සේනපොළ, නොරොච්චෝලේ, නාරක්කල්ලිය. නාවක්කාඩු, නිර්මලපුර හා මාම්පුරිය යන ප්‍රදේශයන් පුරා සුළං බලාගාර 06 ක් පවතින අතර, එමගින් උත්පාදනය කරනු ලබන බලශක්තිය 173 (Gwh) පමණ ප්‍රමාණයක් වන අතර, එය ජාතික විදුලිබල නිෂ්පාදනයට එකතු කෙරේ. එමෙන්ම මෙම පාරිසරික ආකර්ෂණීය බව හා මෙම ප්‍රදේශයේ ස්ථානීය පිහිටීම අනුව මෙම ප්‍රදේශය කරා ඇදෙන පරිසර හිතකාමී දේශීය සහ විදේශීය සංචාරකයින් දක්නට ලැබෙන අතර 2017 වර්ෂයේ සංචාරකයින්ගේ පැමිණීම 15500ක් වේ.

2012 ජන හා සංඛ්‍යා ලේඛණ දත්ත වලට අනුව රාජ්‍ය අංශයේ රැකියා 03% ක්ද, පෞද්ගලික අංශය 12% ක්ද, කෘෂිකාර්මික අංශයේ 17% ක් ද, කෘෂිකාර්මික නොවන අංශයේ 16% ක් ද, විදේශීය රැකියා අංශයේ 11% ක්ද, පතල් හා කැණීම්, කුලීවැඩ හා කම්කරුවන් 30% ක් ද හා අනෙකුත් රැකියා අංශවල 11% ක් ද

ආදී වශයෙන් රැකියාවල බෙදී සිටී. මුළු ජනගහනයෙන් 95% ක් රැකියා නියුක්තිකයන් වන අතර, 05% ක් ප්‍රමාණයක් සේවා විදුක්තයින් වේ. නමුත් 95% ක් වන සේවා නියුක්තිකයින්ගෙන් 30% ක ප්‍රමාණයක් තාවකාලික පදනම යටතේ සේවය සපයනු ලබන කම්කරුවන් ලෙස යෙදී සිටී.

මෙම බල ප්‍රදේශයේ ජල සැපයුම ජාතික ජල සම්පාදන හා ජලාපවාහන මණ්ඩලයට අනුබද්ධිතව ක්‍රියාත්මක ප්‍රජාමූල සංවිධාන 19 ක් මගින් සිදු කෙරෙනු ලබන අතර, පොම්පාගාර 22 ක් මගින් නගර සීමාව තුළ හා ඉන් පිටත ප්‍රදේශය සඳහා ජල සැලසුම සිදු කරනු ලබයි. එමෙන්ම ජල සැපයුම් ව්‍යාපෘතිය මගින් දිනකට සපයන ජල ප්‍රමාණය ලීටර් 2921000 ක් පමණ වේ. එමෙන්ම ගෘහාශ්‍රිත පරිභෝජනය සඳහා දිනකට එක් පුද්ගලයෙකු සඳහා අවශ්‍ය වන ජල ප්‍රමාණය ලීටර් 70 ක් වන අතර, මුළු ජනගහනය සඳහා දිනකට අවශ්‍ය ජල ප්‍රමාණය ලීටර් 6413540 ක් පමණ වේ. එබැවින් කල්පිටිය ප්‍රදේශයේ මුළු ජනගහනයේ ගෘහස්ථ පරිභෝජනය සඳහා පවතින ජල හිඟය ලීටර් 3492540 ක් වේ. කල්පිටිය ප්‍රාදේශීය සහා බල ප්‍රදේශයෙහි පානීය ජල අවශ්‍යතාවය 54% සැපිරෙන අතර, 46% ක පානීය ජල හිඟයක් පවතී.

මෙම බල ප්‍රදේශය සඳහා විදුලිය ලබා දීම සඳහා බෙදා හැරීමේ උප මධ්‍යස්ථාන (Grid Sub Station) 02 ක් පවතින අතර විදුලිය බෙදා හැරීමේ ඒකක (Transformers - 33 kv) 04 ක් ක්‍රියාත්මක වේ. විදුලි සැපයුම සම්බන්ධයෙන් ගැටළුවක් නොපවතින අතර, මුළු ප්‍රාදේශීය සහා බල ප්‍රදේශය තුළ ස්ථීර නේවාසික ඒකකයන් හා වාණිජ ඒකකයන් සඳහා විදුලිය සැපයුම පවතී.

කල්පිටිය ප්‍රාදේශීය සහා බල ප්‍රදේශය තුළ ප්‍රධාන සෞඛ්‍ය මධ්‍යස්ථානය කල්පිටිය දිසා රෝහල වන අතර එහි විශේෂඥ වෛද්‍යවරු නොමැති අතර වෛද්‍යවරු 04ක් හා හෙද කාර්ය මණ්ඩලය 32 කින් ද යුක්ත වේ. දිනකට පැමිණෙන බාහිර රෝගීන් සංඛ්‍යාව 2017 වර්ෂයේදී 140 ක් වන අතර, දිනකට පැමිණෙන සායන රෝගීන් සංඛ්‍යාව 80 කි. මෙම රෝහල වාට්ටු 04 කින් යුක්ත වන අතර ඇදන් 40කින් සමන්විත වේ. ඊට අමතරව ප්‍රාදේශීය රෝහල් 01 ක් ද, ප්‍රාථමික වෛද්‍ය සත්කාර ඒකක 08 ක් ද, මහජන සෞඛ්‍ය වෛද්‍ය නිලධාරී කාර්යාල 02ක්ද ළමා හා මාතෘ සත්කාර ඒකක 32ක් ද ප්‍රාදේශීය සහා බල ප්‍රදේශය තුළ ක්‍රියාත්මක වේ.

මෙම බල ප්‍රදේශයේ රජයේ පාසැල් සලකා බැලීමේදී, ජාතික පාසල් නොමැති අතර පළාත් පාසැල් 40 ක් ව්‍යාප්තව ඇත. මුළු සිසුන් සංඛ්‍යාව 24, 828 ක් වන අතර මුළු ගුරුවරුන් සංඛ්‍යාව 1149 කි. මේ අනුව ගුරු සිසු අනුපාතය 1 : 22 ක් වේ.

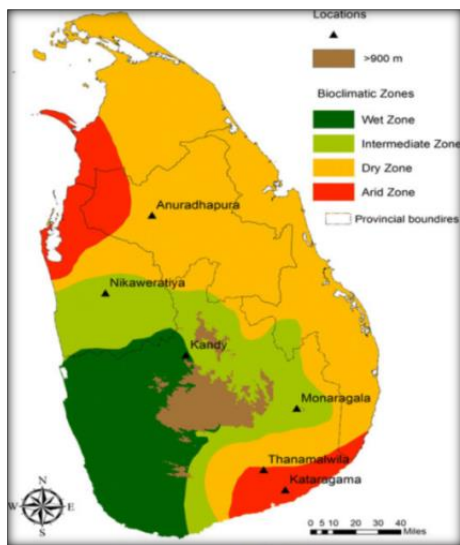
කල්පිටිය නාගරික බල ප්‍රදේශයේ එනම්, ග්‍රාම නිලධාරී වසම් 06 ක පමණක් දිනකට එකතුවන සන අපද්‍රව්‍ය ප්‍රමාණය මෙට්‍රික් ටොන් 05 ක් වන අතර සැලැස්මකට අනුව කල්පිටිය ප්‍රාදේශීය සභාව මගින් දිනපතා එකතු කිරීම සිදු කරන අතර, ආනවාසල පර්. 40 ක භූමි ප්‍රමාණයේ පවත්වාගෙන යනු ලබන සහ අපද්‍රව්‍ය කළමණාකරණ මධ්‍යස්ථානයට බැහැර කිරීම කරනු ලබයි. කල්පිටිය මුළු ප්‍රදේශයේම දිනකට එකතු වන අපද්‍රව්‍ය ප්‍රමාණය ටොන් 132 ක ප්‍රමාණයක් වන අතර, පවතින සන අපද්‍රව්‍ය කළමණාකරණ මධ්‍යස්ථානය ඒ සඳහා ප්‍රමාණවත් නොවේ. ඒ අනුව අනෙකුත් ප්‍රදේශ වල එකතු වන සන අපද්‍රව්‍ය බැහැර

කිරීම සඳහාත් සහ අපද්‍රව්‍ය කළමනාකරණ මධ්‍යස්ථානයක් ස්ථාපිත කිරීම සඳහාත් ස්ථානයක් ලබා දීමේ අවශ්‍යතාව මතු වී ඇත. එමෙන්ම කල්පිටිය ප්‍රාදේශීය සභා බල ප්‍රදේශය හෝ කල්පිටිය නගරය ආවර්ණය වන පරිදි මළ අපවහන පද්ධතියක් ක්‍රියාත්මක නොවේ.

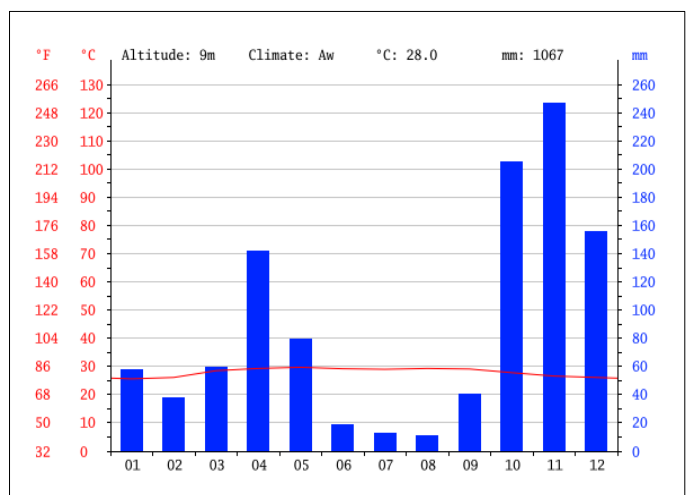
කල්පිටිය ප්‍රාදේශීය සභාව හෙක්ටයාර 24657.52 ක භූමි ප්‍රමාණයකින් සමන්විත වන අතර මුළු භූමි ප්‍රමාණයෙන් සංවර්ධිත භූමි ප්‍රමාණය 39% ක් වන අතර සංවර්ධනය කළ නොහැකි භූමි ප්‍රමාණය 21% ක් හා සංවර්ධනය කළ හැකි භූමි ප්‍රමාණය 40% ක් වේ.

මෙම ප්‍රදේශය ශ්‍රී ලංකාවේ ශුෂ්ක දේශගුණික කලාපයට අයත් වන අතර සාමාන්‍ය වාර්ෂික උෂ්ණත්වය 280 C⁰ – 310 C⁰ පමණ වන අතර, වර්ෂයේ වැඩි කාලසීමාවක් අධික උෂ්ණත්වයක් ව්‍යාප්තව පවතී. වාර්ෂික වර්ෂාපතනය 250mm වන අතර එය ඊසාන දිග මෝසම් සුළං වලින් ලැබෙන අතර ඔක්තෝම්බර් සිට දෙසැම්බර් දක්වා සැලකිය යුතු වර්ෂාපතනයක් ලැබේ.

රූප සටහන් අංක 2.2.5. ශ්‍රී ලංකාවේ දේශගුණික කලාප



සංඛ්‍යා ලේඛන අංක 2.2.6 කල්පිටිය ප්‍රදේශයේ උෂ්ණත්වය හා වර්ෂාපතන තත්වය



මූලාශ්‍රය - කාලගුණ විද්‍යා දෙපාර්තමේන්තුව- 2017

වැඩි කාලසීමාවක් වර්ෂාපතනයෙන් තොරව පැවතියද අර්ධද්වීපයක් වීම හේතු කොටගෙන කෘෂිකර්මාන්තය සඳහා යොදාගත හැකි භූගත ජලයේ හිඟතාවයක් නොමැති වීම විශේෂ ලක්ෂණයක් වේ.

පෞච්ච විවිධත්වය අතින් කල්පිටිය ප්‍රදේශය විශේෂ වේ. කළපු, මුහුදු හා දූපත් පෞච්ච පද්ධතියකින් සමන්විත වන අතර, ඒ අනුව ඒ ආශ්‍රිත ශාක හා සත්ව ප්‍රජාවක් බහුලව ජීවත් වේ. කළපු ආශ්‍රිතව කඩොලාන පරිසරය බහුලව ඇති අතර ඒ ආශ්‍රිතව ලුණු ලේවායන් ද, ඉස්සන් වගාවන් සහිත ප්‍රදේශය ද,

වර්ෂයේ වැඩි කාලසීමාවක් ජලයෙන් යට වූ විල්ලු සහිත තෙත්බිම් ද, ඒ ආශ්‍රිත ශාක හා සත්ව ප්‍රජාවක් ද බහුලව දක්නට ඇත. එමෙන්ම පුළුල් මුහුදු තීරයන් හා වැලිකඳු ද ඒ ආශ්‍රිත විශේෂ ශාක හා සත්ව විශේෂ දක්නට ලැබෙන අතර, පාරිසරික සංවේදීතාවය ඉතාමත් කීවු කලාපයක් වේ.

පාරිසරික, ඓතිහාසික මෙන්ම සංස්කෘතික වශයෙන් සංවේදී වන අතර මුළු භූමි ප්‍රමාණයෙන් 5% ක් කඩොලාන පද්ධතිය ද 8%ක් වැලි තලාවන් වශයෙන්ද පවතින අතර ස්වභාවික පාරිසරික සංවේදී අංගයන් මෙන්ම ඓතිහාසික වශයෙන් වැදගත් වන ලන්දේසි කොටුව, ලන්දේසි පල්ලිය, ලන්දේසි කෝවිල යනාදිය කල්පිටිය භූමි ප්‍රදේශය තුළ පිහිටා තිබීම තවත් විශේෂත්වයකි. එමෙන්ම ශ්‍රී ලංකාවේ මුහුදින් මෙන්ම කලපුවකින් ද වට වූ එකම නගර භූමිය ලෙස කල්පිටිය පෙන්වා දිය හැකිය. එම පාරිසරික සංචාරක සංවර්ධනය සඳහා යොදා ගැනීමේ ප්‍රභල විභවතාවයක් මේ ප්‍රදේශයේ පවතී.

මෙම පරිච්ඡේදය තුළින් ප්‍රදේශයේ මූලික පසුබිම් තොරතුරු වන භෞතික, සමාජ, පාරිසරික හා ආර්ථික තත්වය අධ්‍යයනය කරන ලදී. එම අධ්‍යයනයන්ට අනුව කල්පිටිය බල ප්‍රදේශය ආර්ථික පදනමින් ස්වයංපෝෂිත බල ප්‍රදේශයක් ලෙස හඳුනාගත හැකි අතර, විවිධ පැති ඔස්සේ සංවර්ධනය වීමේ ප්‍රවණතාවයක් පවතී.

2.3. සැලසුම් මායිම් නිර්ණය කර ගැනීම

කල්පිටිය නාගරික සැලසුම් නිර්ණය කිරීමේදී ප්‍රධාන වශයෙන් පහත කරුණු පිළිබඳ අවධානය යොමු කරන ලදී.

2.3.1. ප්‍රදේශයේ ක්‍රියාකාරීත්ව සීමාවන්

කල්පිටිය ප්‍රදේශය තුළ ක්‍රියාත්මක වන ප්‍රධාන ආර්ථික ක්‍රියාකාරකම් වන ධීවර, සංචාරක, කෘෂිකාර්මික හා බල ශක්ති උත්පාදන කටයුතු හා ලුණු කර්මාන්තය ප්‍රදේශය පුරාම පැතිර පවතී. විශේෂයෙන් ධීවර හා සංචාරක කටයුතු මෙම අර්ධද්වීපයේ මුහුදු සීමාව ලෙස පවතින කි.මී. 55 ක් දුර ප්‍රදේශය ආශ්‍රිතවද කෘෂිකාර්මික කටයුතු අර්ධද්වීපයේ මධ්‍ය කලාපය තුළ විශාල භූමි ප්‍රදේශයක් තුළ විසිරී පවතී. ලුණු නිෂ්පාදන කර්මාන්තය කළපු ප්‍රදේශය ආශ්‍රිතව පැවතීමත් සුළං මගින් බලශක්ති නිෂ්පාදන කර්මාන්තය ප්‍රාදේශීය සහා බල ප්‍රදේශයේ එක් ස්ථානයකට පමණක් සීමා වී නොමැති බැවින් ද, ආර්ථික ක්‍රියාකාරී ප්‍රදේශය ක්‍රමයෙන් නාගරික සීමාවෙන් ඔබ්බට ව්‍යාප්ත වෙමින් පවතී. එමෙන්ම සංවර්ධන පීඩක විශ්ලේෂණය ((Development Pressures Analysis) තුළින් ද ප්‍රදේශයේ සංවර්ධන නැමියාව හඳුනා ගන්නා ලද අතර, ඒ තුළින් කල්පිටිය ප්‍රාදේශීය සහා බල ප්‍රදේශයේ සංවර්ධන කටයුතු කෙරෙහි බල පෑමක් එල්ල කළ හැකි ජරදේශ හඳුනා ගන්නා ලදී. ඒ අනුව කල්පිටිය නගර සීමාව පමණක් නොව මුළු ප්‍රාදේශීය සහා බල ප්‍රදේශයම ක්‍රියාකාරී ප්‍රදේශයක් ලෙස හඳුනා ගන්නා ලදී.

2.3.2. භූගෝලීය සීමාවන්

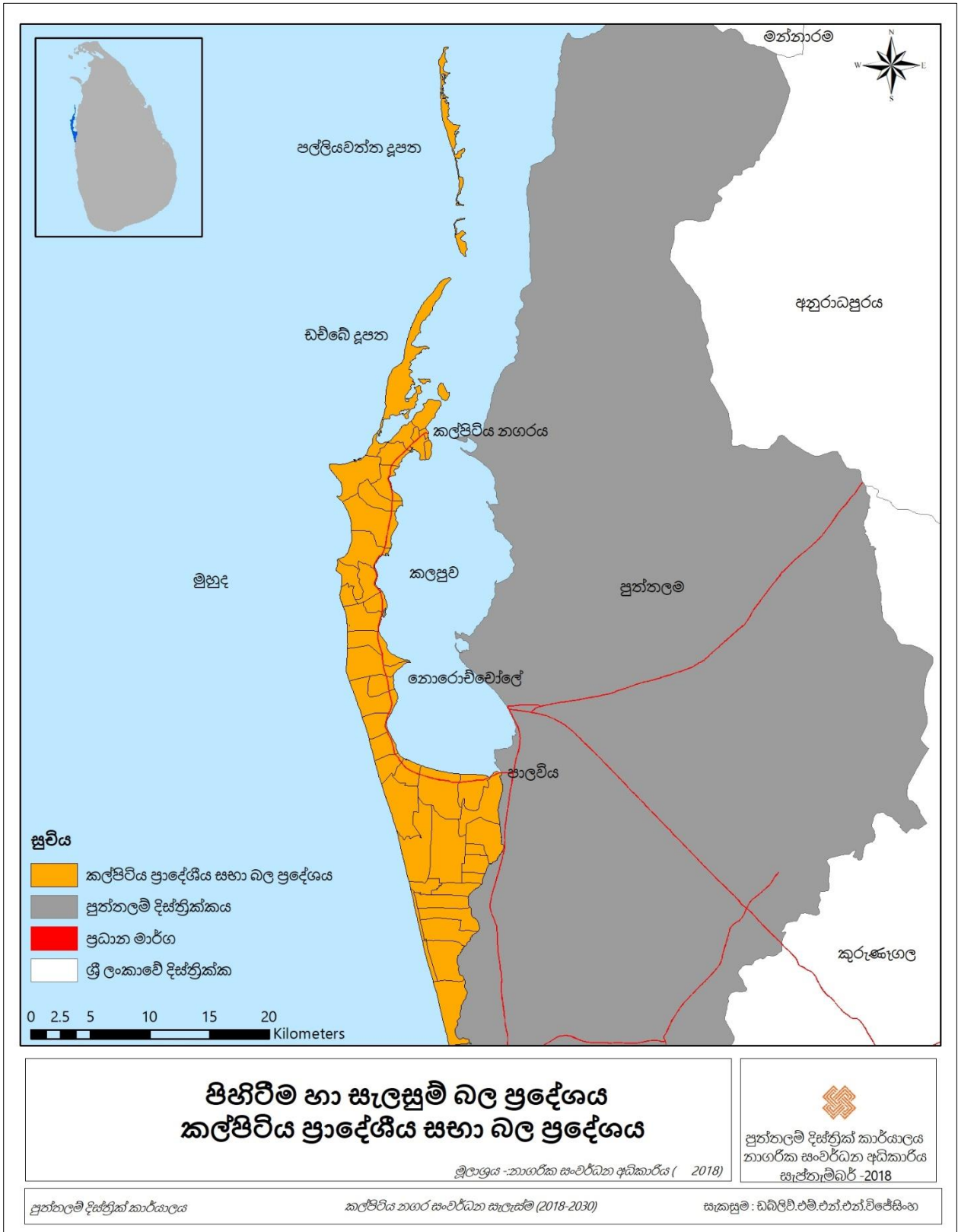
මෙහිදී දැනට පවතින සංවර්ධිත ප්‍රදේශ, එනම් කඩොලාන, වැලිකඳු ප්‍රදේශ, පුළුල් මුහුදු තීරය, කටු පඳුරු සහිත ලඳු කැලෑ, තෙත්බිම් ප්‍රදේශ ලුණු ලේවයන්, ඉස්සන් කකුළුවන් වගා කරනු ලබන ප්‍රදේශ මුළු ප්‍රාදේශීය සහා බල ප්‍රදේශය පුරා ව්‍යාප්ත වී ඇති ආකාරය පිළිබඳව පාරිසරික සංවේදී ප්‍රදේශ විශ්ලේෂණය මගින් හඳුනාගත් අතර (Sensitivity Analysis) එය සංවර්ධනය සඳහා බලපෑම් එල්ල කළ හැකි ප්‍රදේශ මගහැරීම මෙන්ම සංවේදී නොවන විභවතාවයන්ගෙන් සන්නද්ධ ප්‍රදේශ හඳුනා ගැනීම සඳහා එම විශ්ලේෂණය ඉවහල් විය. එපමණක් නොව, කල්පිටිය බල ප්‍රදේශය ගත් විට මුහුදු තීරයකින් හා කළපු පරිසර පද්ධතියකින් සමන්විත බැවින් එය මුළු බල ප්‍රදේශය පුරාම ව්‍යාප්තව පවතී. එබැවින් මුළු ප්‍රාදේශීය සහා බල ප්‍රදේශයටම අදාළ වන පරිදි සැලසුම් සකස් කරනු ලබයි.

ඒ අනුව කල්පිටිය නගර සීමා ප්‍රදේශය පමණක් නොව මුළු ප්‍රාදේශීය සහා බල ප්‍රදේශය ඇතුළත් ව.කි.මී. 259 ක භූමි ප්‍රදේශය සැලසුම් බල ප්‍රදේශය ලෙස හඳුනා ගන්නා ලද අතර සංවර්ධන සැලසුම් සකස් කිරීමේදී පාදක කරගනු ලැබූ සියළු විශ්ලේෂණයන් හා සැලසුම් මුළු ප්‍රාදේශීය සහා බල ප්‍රදේශයටම අදාළ වන පරිදි සකස් කරනු ලබයි.

2.3.3. පරිපාලන සීමාවන්

2012 වසරේදී කල්පිටිය නගර සීමාව සඳහා පමණක් අදාළ වන සංවර්ධන සැලැස්මක් සකස් කිරීමට ආරම්භ කළ නමුත් මෙම ප්‍රදේශය තුළ වර්තමානයේදී සිදු වන ශීඝ්‍ර සංවර්ධන නැමියාව සහ භූමි පරිහරණ රටාවේ ශීඝ්‍ර වෙනස් වීම නගරය සඳහා පමණක් නොව මුළු අර්ධද්වීපය තුළම විහිදී යන ප්‍රවණතාවය හඳුනාගන්නා ලදී. එමෙන්ම මුළු ප්‍රාදේශීය සහා බල ප්‍රදේශයම නාගරික සංවර්ධන අධිකාරි බල ප්‍රදේශයන් වන බැවින් ද එම මුළු ප්‍රදේශය සැලසුම් ප්‍රදේශය ලෙස සැලකීමට තීරණය කරන ලදී.

සිතියම අංක 2.3.1. පිහිටීම හා සැලසුම් බල ප්‍රදේශය - 2017



3. සංවර්ධන සැලැස්මේ අවශ්‍යතාව

කල්පිතය ප්‍රාදේශීය සහා බල ප්‍රදේශය සඳහා සංවර්ධන සැලැස්ම සැකසීමේ මූලික අවශ්‍යතාවය වනුයේ පවතින සම්පත් හා විභවතා වලින් උපරිම ප්‍රයෝජන ලබා ගැනීමත්, පැන නැගී ඇති ගැටළු අවම කර ගැනීමත්ය. ප්‍රාදේශීය සංවර්ධන සැලැස්ම පිළියෙළ කිරීමේ අරමුණ වන්නේ විභවතා හා ගැටළු හඳුනා ගැනීම තුළින් සංවර්ධන නැමියාව මත වන සංවර්ධනයේ අවාසිදායක බලපෑම් අවම කරගැනීම සඳහාත්, පවතින ගැටළු වලට විසඳුම් සමගින් අනාගත සංවර්ධනය කළමනාකරණය සඳහාත් අවශ්‍ය වන දිශානතිය හඳුනාගැනීම, ව්‍යාපෘතීන් හඳුනා ගැනීම හා ප්‍රදේශයේ සංවර්ධන අවශ්‍යතා පිළිබඳව අවශ්‍ය නීති රෙගුලාසි සම්පාදනයන්ය.

ඒ අනුව, කල්පිතය ප්‍රාදේශීය සහා බල ප්‍රදේශය සඳහා ප්‍රකාශයට පත් කරන ලද සංවර්ධන සැලැස්මක් නොමැති වීම හේතු කොටගෙන ප්‍රදේශයේ ඇති විය හැකි අවිධිමත් බව පාලනය කිරීම සඳහාත් නව සංවර්ධන ප්‍රවණතාවයන්ට ශක්තිමත්ව මුහුණ දීම සඳහාත් සංවර්ධන විභවතාවයන් සහිතව මුළු ප්‍රාදේශීය සහා බල ප්‍රදේශයටම ඇතුළත් නව සංවර්ධන සැලැස්මක අවශ්‍යතාවය මතු වී ඇත.

කල්පිතය ප්‍රාදේශීය සහා බල ප්‍රදේශය ස්වාභාවික පරිසර පද්ධතිය, මුහුදු පරිසර පද්ධතිය හා දූපත් පරිසර පද්ධතියකින් සැදුම්ලත් භූමියක් ලෙස බහු ජෛව විවිධත්වයෙන් යුක්ත වූ පරිසර පද්ධතියකින් සමන්විත වේ. කළපු පරිසර පද්ධතියට ආවේණික වූ කඩොලාන එර් ආශ්‍රිත ජීවීන්, උරගයින්, කුරුළු විශේෂ හා මත්ස්‍ය විශේෂයන්ද, වෘක්ෂලතා පද්ධතියකින් ද, සමන්විත වන අතර, ඒ ආශ්‍රිත ලුණු ලේවායන්, ආශ්‍රිත වගුරු බිම් පද්ධති හා තෙත්බිම් ආශ්‍රිතව විශේෂ වෘක්ෂලතාවන් හා සත්ව විශේෂයන්ගෙන් යුතු කලාපයන්ද බහුල වේ. ඊට අමතරව, මුහුදු ජෛව පද්ධතියෙහි පුළුල් වෙරළ තීරයන්, වැලි කඳු ප්‍රදේශ ඒ ආශ්‍රිත පැළෑටි වර්ග හා සත්ව විශේෂයන්ද, මුහුදු තෘණ වර්ග, කොරල් පර හා ඒ ආශ්‍රිත මුහුදු විශේෂ සත්වයින් හා මත්ස්‍ය විශේෂ වලින් ගහණ පරිසර පද්ධතියකින් සැදුම්ලත් වේ. එමෙන්ම කල්පිතය දූපත් 23 කින් ද සමන්විත වන අතර එම දූපත් ආශ්‍රිතව කඩොලාන, ලදුකැලෑ හා දූපත් වලට ආවේණික වූ වෘක්ෂලතා හා සත්ව විශේෂයන්ද දක්නට ලැබේ. එබඳු පරිසර සංවේදීතාවයෙන් තීව්‍ර වූ කලාපයක් ලෙස කල්පිතය බල ප්‍රදේශය පෙන්වා දිය හැකි අතර, වර්තමානය වන විට කඩොලාන විනාශයට පත් වී ඇති අතර, එය කල්පිතය ප්‍රාදේශීය සහා බල ප්‍රදේශයේ 1981 වර්ෂයේ සිට 1992 වර්ෂය දක්වා කාල පරාසය තුළ හෙක්ටයාර් 34.83 අඩු වී ඇත. ඒ අයුරින් 2017 වර්ෂය වනවිට කල්පිතය බල ප්‍රදේශයේ පවතින කඩොලාන වපසරිය හෙක්ටයාර් 230 කි. එබැවින් කඩොලාන පද්ධතිය සුරක්ෂිත කිරීමේ අවශ්‍යතාවයක් පවතී. මෙම හේතු සාධක මත එම කලාප ආරක්ෂා කර ගනිමින් එම පාරිසරික විභවතාවයන් සංචාරක සංවර්ධනය සඳහා යොදා ගැනීමටත් සංවර්ධන සැලැස්මක් මගින් සිදු කිරීමේ අවශ්‍යතාවය පැන නැගී ඇත.

ජාතික භෞතික සැලසුම් දෙපාර්තමේන්තුව විසින් 2030 වර්ෂය සඳහා ප්‍රකාශයට පත් කර ඇති ජාතික භෞතික සැලසුම් ප්‍රතිපත්තියට අනුව ජාතික වශයෙන් සංචාරක සංවර්ධනය සඳහා හඳුනාගෙන ඇති අතර ශ්‍රී ලංකා සංචාරක සංවර්ධන අධිකාරිය විසින් සාදන ලද සංචාරක සංවර්ධන සැලැස්ම වන සංකල්පමය සැලැස්මට අනුව “ඒකාබද්ධ සංචාරක සංවර්ධන ව්‍යාපෘතිය”, 2008 වර්ෂයේ පිළියෙළ කර ප්‍රකාශයට පත් කරන ලදී. ඒ අනුව කළින් කළ බලයට පත් වූ රජයන් විසින් විවිධ ප්‍රතිපත්ති ඔස්සේ මෙම කලාපයේ සංචාරක සංවර්ධන කටයුතු විවිධ අංශ යටතේ දියත් කෙරුණු අතර ඒ අනුව දේශීය හා විදේශීය ආයෝජකයින් විසින් මෙම කලාපය තුළ පවත්නා හෝටල්, අවන්හල්, තල්මසුන් නැරඹුම් මධ්‍යස්ථාන, සුළං ඔරු පැදීමට සුදුසු මධ්‍යස්ථාන හා සංචාරක කර්මාණන් අංශයට අදාළව සංවර්ධන ව්‍යාපෘතීන් ආරම්භ කරන ලදී. වර්තමානය වන විට මෙම සංචාරක සංවර්ධන ව්‍යාපෘතීන් ක්‍රියාත්මක මට්ටමේ පවතින අතර, සංචාරක සංවර්ධන අංශයෙන් සංවර්ධනය කිරීමට වර්තමාන රජය අපේක්ෂා කරන බැවින් ඒ සඳහා උපාය මාර්ගික සංවර්ධන සැලැස්මක් සකස් කිරීම ප්‍රමුඛ අවශ්‍යතාවයන් ලෙස නාගරික සංවර්ධන අධිකාරිය විසින් හඳුනාගැනීමෙන් පසු කල්පිටිය ප්‍රාදේශීය සභා බල ප්‍රදේශය සඳහා සංවර්ධන සැලැස්මක් සකස් කිරීමේ අවශ්‍යතාවයක් පවතී.

කල්පිටිය ප්‍රාදේශීය සභා බල ප්‍රදේශය තුළ සංචාරක කර්මාන්තය 10%, ධීවර කර්මාන්තය 22%, ලුණු කර්මාන්තය 35% හා සුළං බලශක්ති නිෂ්පාදන කර්මාන්තය 14%, කෘෂිකර්මාන්තය 13% වැනි කර්මාන්තයන් පවතින අතර ප්‍රධාන අනාගත සංවර්ධන උත්ප්‍රේරක ලෙස ද ක්‍රියා කරනු ලබයි. එහෙත් ඉහත කී ආර්ථික මූලාශ්‍රයන් පූර්ණ උපයෝගීකරණයට ලක් නොවී ඇති අතර, එම ආර්ථික මූලාශ්‍රයන් ඵලදායී ලෙස යොදා ගැනීමේ අවශ්‍යතාවයක් පවතී. එබැවින් පවත්නා ආර්ථික මූලාශ්‍ර වලින් උපරිම ඵල ලබා ගැනීම සඳහාත් අදාළ ව්‍යාපෘතීන් හඳුනා ගැනීම හා ඒ සඳහා ස්ථාන ලබා දීම සඳහාත් සංවර්ධන සැලැස්මක අවශ්‍යතාවය පවතී.

කල්පිටිය ප්‍රාදේශීය සභා බල ප්‍රදේශය තුළ අපරව්‍යුහ පහසුකම් ද අවම මට්ටමක පවතී. කල්පිටිය බල ප්‍රදේශයේ මුළු ජනගහනයෙන් 46% ක් සඳහා පානීය හා ගෘහස්ථ පරිභෝජනය සඳහා සුදුසු ජලය නොමැති වීම හා කල්පිටිය ප්‍රදේශයේ භූගත ජලය කෘෂිකර්මාන්තය සඳහා යොදා ගන්නා රසායනික පොහොර හා කෘෂි රසායනික ද්‍රව්‍ය අධික ලෙස භාවිතය තුළින් දූෂණය වීම මෙම ප්‍රදේශය තුළ පවතින ගැටලුවක් වේ. එමෙන්ම ප්‍රධාන මාර්ගය හා අභ්‍යන්තර මාර්ග මනා තත්වයෙන් නොතිබීම හා කල්පිටිය නගර මධ්‍යයේ පමණක් එකිනෙකට සම්බන්ධ වන මාර්ග පද්ධතියකින් පවතින අතර කල්පිටිය ප්‍රධාන මාර්ගය හා අභ්‍යන්තර මාර්ග කාණු පද්ධතියකින් තොර වීම මෙන්ම මාර්ග දෙපස පදික මංකීරු ද නොමැති වීම හා අභ්‍යන්තර මාර්ග පටු වීම නිසා ගමනාගමනයට ද බාධවක් ව පවතී. අපද්‍රව්‍ය එක්රැස් කිරීම හා එය ක්‍රමවත්ව කළමනාකරණය නොකිරීමෙන් පාරිසරික ගැටළුව කල්පිටිය ප්‍රාදේශීය සභා බල ප්‍රදේශය තුළ පවතින අතර කඩොලාන ආශ්‍රිතව හා මුහුදු තීර ආශ්‍රිතව පාරිසරික සුන්දරත්වයට හා ආකර්ෂණීයත්වයට ඉතිහානි ඇති වේ. ප්‍රාදේශීය බල ප්‍රදේශයේ 2017 වර්ෂයේ මුළු ජනගහනය 128, 828 ක් වන අතර එම ජන සංඛ්‍යාව සඳහා සෞඛ්‍ය සේවාව සැපයීම සඳහා කල්පිටිය රෝහල ප්‍රධාන සෞඛ්‍ය සේවා මධ්‍යස්ථානය ලෙස ක්‍රියා කරන අතර එහි විශේෂඥ වෛද්‍ය වරුන් නොමැති අතර වෛද්‍ය නිලධාරීන් 04

ක් පමණක් අනුයුක්තය සිටින අතර සෞඛ්‍ය අංශයන්හි ප්‍රමාණවත් පහසුකම් නොමැති වීම. ඊට අමතර ව කල්පිටිය ප්‍රාදේශීය සභා බල ප්‍රදේශයේ පිහිටීම ගත් විට කල්පිටිය ප්‍රාදේශීය සභා බල ප්‍රදේශය වර්ග ප්‍ර කිලෝමීටර් 259 ක් වන අතර අර්ධද්වීපයක් ලෙස පවතින අතර උතුරින් හා බටහිරින් ඉන්දියන් සාගරයෙන් ද, නැගෙනහිරින් පුත්තලම් කළුපුවෙන් ද, දකුණින් පුත්තලම හා ආරච්චිකට්ටිය ප්‍රාදේශීය සභා බල ප්‍ර දේශයෙන් සීමා වී ඇති අතර සිරස් අතට කිලෝමීටර් 40 ක දිගින් යුතු වීම සංවර්ධනය සඳහා බාධකයක් ව පවතී.

එමෙන්ම, කල්පිටිය ප්‍රාදේශීය සභා බල ප්‍රදේශයේ රැකියා නියුක්තිය 95%ක් වන අතර, රැකියා වියුක්තිය 05%ක් පමණ වේ. එසේ වුව ද, එම රැකියා නියුක්තියන් අතර 30%ක ප්‍රමාණයක් දෛනික වැටුප් ලබන කම්කරුවන් වේ. මොවුන් නුපුහුණු ශ්‍රමිකයන් වන අතර, ඒ සඳහා වෘත්තීය පුහුණු මධ්‍යස්ථාන නොමැති වීමද, අඩු අධ්‍යාපනය සහ අඩු ආදායම් තත්වයද සෘජුව බලපා ඇත. මෙම ගැටළු අවම කර පවතින ආර්ථික මූලාශ්‍ර වලට අනුගත වන පරිදි පුහුණු ශ්‍රමිකයින් බිහි කිරීම සඳහා වෘත්තීය පුහුණු මධ්‍යස්ථාන ඇති කිරීම ද, ඒ සඳහා ස්ථාන ලබා දීමද, ප්‍ර දේශයට ආවේනික වූ කර්මාන්ත ව්‍යාපෘති හඳුනා ගැනීම තුළින්, පවුල් වල ආදායම් මට්ටම වර්ධනය මෙන්ම ප්‍රජාවගේ ජීවන තත්වය උසස් කිරීම සඳහාත් සංවර්ධන සැලැස්මක අවශ්‍යතාවය පවතී.