

1. හැඳින්වීම

1.1 සංවර්ධන සැලැස්මේ පසුබිම

1978 අංක 41 දරණ නාගරික සංවර්ධන අධිකාරියේ පනත යටතේ වසර 1978 දී නාගරික සංවර්ධන අධිකාරිය පිහිටුවන ලද අතර “සංවර්ධන ප්‍රදේශ” ලෙස ප්‍රකාශයට පත් කරනු ලබන ප්‍රදේශ සඳහා ආර්ථික, සමාජීය හා භෞතික වශයෙන් සංවර්ධනය කිරීම සඳහා ඒකාබද්ධ වූ සැලසුම් සකස් කිරීම හා සංවර්ධනය කිරීම, ක්‍රියාත්මක කිරීම, ප්‍රවර්ධනය කිරීම එහි ප්‍රධාන පරමාර්ථය විය. එම පනතේ 3 වන වගන්තිය ප්‍රකාරව යම් ප්‍රදේශයක් සංවර්ධනය සඳහා සුදුසු යැයි අමාත්‍යවරයාගේ මතය වන අවස්ථාවක එම ප්‍රදේශය සංවර්ධන ප්‍රදේශයක් ලෙස ප්‍රකාශයට පත්කරනු ලැබිය හැකි අතර එම සංවර්ධන ප්‍රදේශය සඳහා නිශ්චිත මායිම් හා ඉම් සලකුණු දක්වමින් ප්‍රදේශ නිරූපනය කල යුතු වේ. ඒ අනුව 1982 අංක 4 දරණ නාගරික සංවර්ධන අධිකාරි පනතින් සංශෝධිත 1978 අංක 41 දරණ පනත යටතේ එසේ සංවර්ධන ප්‍රදේශයක් ලෙස ප්‍රකාශිත ප්‍රදේශ සඳහා සංවර්ධන සැලසුම් පිළියෙල කිරීමේ කාර්යය පටිපාටිය 8 “අ” සිට 8 “ඒ” දක්වා වන වගන්ති යටතේ ලබා දී ඇත.

ඒ අනුව, හම්බන්තොට මහා නගර සභා බල ප්‍රදේශය අවස්ථා පහකදී නාගරික සංවර්ධන අධිකාරිය යටතේ ප්‍රකාශිත බල ප්‍රදේශයක් ලෙස ප්‍රකාශයට පත් කර ඇත. එනම්,

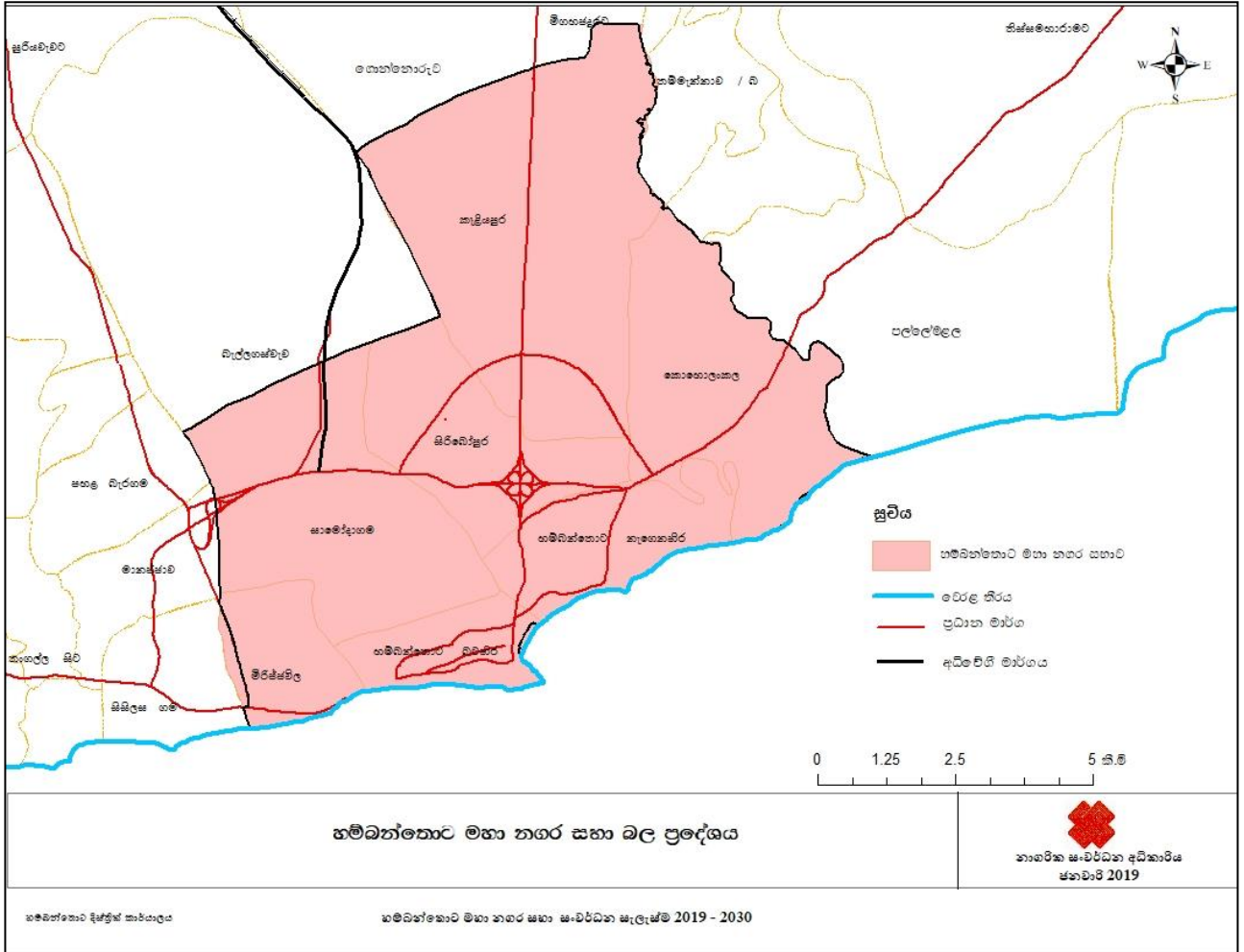
1. අංක 38/16 දරණ 1979.06.01 දිනැති ගැසට් නිවේදනය මඟින් ප්‍රකාශිත හම්බන්තොට නගර සභා බල ප්‍රදේශය
2. අංක 223/16 දරණ 1982.12.17 දිනැති ශ්‍රී ලංකා වෙරළ කලාප ගැසට් නිවේදනය මඟින් ප්‍රකාශිත මධ්‍ය වඩදිය ඉම සිට ගොඩබිම දෙසට කිලෝමීටර් 01ක සීමාව ඇතුළත් ගැසට් නිවේදනය
3. අංක 747/7 දරණ 1992.12.29 දිනැති මාතර - කතරගම දුම්රිය මාර්ගය සඳහා ප්‍රකාශිත ප්‍රදේශ ඇතුළත් ගැසට් නිවේදනය
4. අංක 1090/5 දරණ 1999.06.26 දිනැති රුහුණුපුර ව්‍යාපෘතිය යටතේ ප්‍රකාශිත ප්‍රදේශය ඇතුළත් ගැසට් නිවේදනය
5. අංක 1639/12 දරණ 2010.02.02 දිනැති ගැසට් නිවේදනය මඟින් ප්‍රකාශිත හම්බන්තොට මහා නගර සභා බල ප්‍රදේශය ඇතුළත් ගැසට් නිවේදනය

වසර 2007 දී හම්බන්තොට නගර සභා බල ප්‍රදේශය සඳහා නාගරික සංවර්ධන අධිකාරිය මඟින් සංවර්ධන සැලැස්මක් පිළියෙල කරන ලද අතර එම සැලැස්ම 1499/33 දරණ 2007.06.01 දිනැති අති විශේෂ ගැසට් පත්‍රය මඟින් ප්‍රකාශයට පත් කර ඇත. එම සංවර්ධන සැලැස්ම වසර 2007 සිට 2020 දක්වා බලාත්මක වේ.

හම්බන්තොට නගර සභා බල ප්‍රදේශය සඳහා ග්‍රාම නිලධාරී වසම් 02ක් පමණක් එනම්, හම්බන්තොට නැගෙනහිර හා හම්බන්තොට බටහිර යන වසම් ඇතුළත් වර්ග කිලෝමීටර් 9.19කින් යුත් ප්‍රදේශය ඇතුළත් වූ අතර එම සැලැස්ම මඟින් පවත්නා නගර සභා බල ප්‍රදේශයේ සීමාවන් පුළුල් විය යුතු බවට යෝජනා කර ඇත. ඒ අනුව, අංක 1639/12 දරණ 2010.02.02 දිනැති අති විශේෂ ගැසට් නිවේදනය මඟින් එවකට නගර සභාවක් ලෙස ප්‍රකාශයට පත් කරන ලද හම්බන්තොට නගර සභා බල ප්‍රදේශය තවදුරටත් පුළුල් කරමින් හම්බන්තොට මහා නගර සභාවක් ලෙස ප්‍රකාශයට පත් කරන ලදී. ඒ සඳහා හම්බන්තොට බටහිර, හම්බන්තොට නැගෙනහිර, සිරිබෝපුර, කොහොලංකල, කැලියපුර, සාමෝදාගම හා මීරිප්පිල යන ග්‍රාම නිලධාරී වසම්වලින් යුත් වර්ග කිලෝමීටර් 83කින් යුත් ප්‍රදේශය ඇතුළත්ව ඇත. හම්බන්තොට මහා නගර සභා ප්‍රදේශයට ඇතුළත් ප්‍රදේශය රූප සටහන් අංක 1.1 මඟින් පෙන්වා ඇත.

තවද, ප්‍රාදේශීය වශයෙන් පවත්නා සංවර්ධන විෂමතාවයන් අවම කිරීමේ අරමුණින් 1994 වර්ෂයේදී දැක්ම සැලසුම් කලාපය පිහිටුවන ලද අතර, එහි පරිපාලනය දැක්ම සංවර්ධන අධිකාරිය යටතට පත් කරන ලදී. ඒ යටතේ කඩිනම් ආර්ථික සංවර්ධනයක් ඇති කිරීමේ අරමුණින් ප්‍රමුඛ ව්‍යාපෘතියක් ලෙස හම්බන්තොට වරාය ව්‍යාපෘතිය ස්ථාපිත කරන ලද අතර, ඒ තුළින් නව සංවර්ධන සංකල්පයන් හඳුන්වාදෙන ලදී. ජාත්‍යන්තර වරාය පදනම් කරන ගෙන බිහිවන නව නාගරික මධ්‍යස්ථානයක් ලෙස ජාත්‍යන්තර වෙළඳාම සඳහා දොරටු විවර කිරීම, කර්මාන්ත ස්ථානගත කිරීම, බහුවිධ ප්‍රවාහන මධ්‍යස්ථාන ඉදිකිරීම, දැක්ම අධිවේගී මාර්ග ව්‍යාපෘතිය, මාතර - කතරගම දුම්රිය මාර්ග ව්‍යාපෘතිය, මත්තල ජාත්‍යන්තර ගුවන් තොටුපල, මාගම් රුහුණපුර සම්මන්ත්‍රණ ශාලාව, දිස්ත්‍රික්කයේ සියළුම පරිපාලන කටයුතු එක් කරමින් පරිපාලන සංකීර්ණය පිහිටුවීම හා මාර්ග සංවර්ධන ව්‍යාපෘති ප්‍රමුඛ ව්‍යාපෘති ලෙස ස්ථාපිත කරන ලදී. වර්තමානය වන විට මෙම ව්‍යාපෘතීන් ක්‍රියාත්මක මට්ටමට පැමිණ ඇති අතර, හම්බන්තොට නගරය වරාය පදනම් කර ගෙන දියුණු වන නගරයක් ලෙස සංවර්ධනය කිරීමට යෝජිත බැවින් උපාය මාර්ගික සංවර්ධන සැලැස්මක් සකස් කිරීම ප්‍රමුඛ අවශ්‍යතාවයක් ලෙස හඳුනාගෙන ඇති අතර, ඒ අනුව පිළියෙල කරන මෙම සංවර්ධන සැලැස්ම වසර 2019 සිට 2030 දක්වා බලාත්මක වේ.

සිතියම් අංක 1.1 හම්බන්තොට මහා නගර සභා බල ප්‍රදේශය



මූලාශ්‍රය - නාගරික සංවර්ධන අධිකාරිය, හම්බන්තොට දිස්ත්‍රික් කාර්යාලය - 2018

1.2 සැලසුම් කණ්ඩායම

නාගරික සංවර්ධන අධිකාරියේ හම්බන්තොට දිස්ත්‍රික් කාර්යාලය මඟින් පිළියෙල කරන ලද හම්බන්තොට මහා නගර සභා බල ප්‍රදේශය සඳහා පිළියෙල කරන ලද සංවර්ධන සැලැස්ම පහත ආයතනවල අදහස් හා යෝජනා, නිර්දේශ පදනම් කර ගෙන පිළියෙල කරන ලදී.

ප්‍රධාන පාර්ශවකරු

හම්බන්තොට මහා නගර සභාව

ප්‍රධාන උපදේශන ආයතන

- මාර්ග සංවර්ධන අධිකාරිය
- ජාතික ජල සම්පාදන හා ජලාපවාහන මණ්ඩලය
- වෙරළ සංරක්ෂණ දෙපාර්තමේන්තුව
- හම්බන්තොට දිස්ත්‍රික් ලේකම් කාර්යාලය
- ශ්‍රී ලංකා ආයෝජන මණ්ඩලය
- ශ්‍රී ලංකා වරාය අධිකාරිය
- හම්බන්තොට ප්‍රාදේශීය ලේකම් කාර්යාලය
- තක්සේරු දෙපාර්තමේන්තුව
- ශ්‍රී ලංකා විදුලි බල මණ්ඩලය
- ශ්‍රී ලංකා ගමනාගමන මණ්ඩලය - අම්බලන්තොට
- වාරි මාර්ග දෙපාර්තමේන්තුව
- පුරා විද්‍යා දෙපාර්තමේන්තුව
- වනජීවී දෙපාර්තමේන්තුව
- ශ්‍රී ලංකා මහවැලි සංවර්ධන අධිකාරිය
- නාගරික සංවර්ධන අධිකාරිය - හම්බන්තොට දිස්ත්‍රික් කාර්යාලය
- එම්.එල්.එම්. යෙහියා - නියෝජ්‍ය අධ්‍යක්ෂ (සැලසුම්)
- නයනා පතිරණ - සැලසුම් නිලධාරී
- බී.ජී.අයි. ප්‍රභාමිණි - සැලසුම් නිලධාරී
- එම්. ප්‍රියන්ති - සැලසුම් නිලධාරී
- එස්.ඒ. ශරානි - සැලසුම් නිලධාරී
- සභායක
- ඊ.කේ. ප්‍රියන්තිකා - පරිගනක යන්ත්‍ර ක්‍රියාකරු

වෙනත් පාර්ශවකරුවන්

- ලංකා ලුණු සංස්ථාව - හම්බන්තොට
- මහ රෝහල - හම්බන්තොට
- ජාතික වෘත්තීය පුහුණු අධිකාරිය - මිරිස්පවිල
- කලාප අධ්‍යාපන කාර්යාලය - මිරිස්පවිල
- ධීවර සංස්ථාව - හම්බන්තොට
- මාතර - කතරගම දුම්රිය මාර්ග ව්‍යාපෘතිය
- ජාතික නිවාස සංවර්ධන අධිකාරිය -හම්බන්තොට
- ජාතික ගොඩනැගිලි හා පර්යේෂණ ආයතනය
- වෙළඳ සංගමය - හම්බන්තොට

සහයෝගීතාවය ලබාදුන් අංශ - නාගරික සංවර්ධන අධිකාරිය, ප්‍රධාන කාර්යාලය.

1. සංවර්ධන සැලසුම් අංශය
2. පර්යේෂණ හා සංවර්ධන ඒකකය
3. භූගෝලීය තොරතුරු පද්ධති අංශය
4. පාරිසරික හා භූ දර්ශන අංශය

මීට අමතරව ඉහත සඳහන් සියළුම ආයතන පාර්ශවකරුවන්ගේ රැස්වීම් සඳහා සහභාගී වූ අතර ඊට අදාලව ඔවුන්ගේ යෝජනා හා අදහස් ප්‍රකාශ කර සිටින ලදී.

1.3 විෂය පථය

අතීතයේ පටන්ම හම්බන්තොට නගරය මුහුදු ප්‍රවාහන කටයුතුවල දී යාත්‍රා නවතා තබන ස්ථානයක් ලෙසත් ලුණු නිෂ්පාදනය සඳහා ප්‍රමුඛ මධ්‍යස්ථානයක් ලෙසත් ප්‍රසිද්ධව තිබී ඇත. දිවයිනේ පවත්නා අර්ධ ශුෂ්ක කලාපයක් තුළ පිහිටා ඇති හම්බන්තොට ප්‍රදේශයේ වාර්ෂික සාමාන්‍ය වර්ෂාපතනය මිලි මීටර් 1225ට අඩු වේ. වර්ග කිලෝමීටර් 83කින් සමන්විත හම්බන්තොට මහා නගර සභා බල ප්‍රදේශය දකුණු පළාතේ විශාලතම මහා නගර සභා බල ප්‍රදේශය වේ. සුවිශේෂී ස්වභාවික සම්පත් රාශියකින් සමන්විත මෙහි සමස්ත ආදායමෙන් 43%ක ප්‍රමාණයක් ලුණු කර්මාන්තය මගින් ලබා දේ. අතීතයේ පටන්ම උපාය මාර්ගික වශයෙන් වැදගත් වන නැගෙනහිර ආසියාතික රටවල් හා යුරෝපීය රටවල් යා කෙරෙන ලෝකයේ දැනට පවත්නා කාර්යය බහුලතම නාවික ගමන් මාර්ගයේ සිට කිලෝමීටර් 12ක් තරම් ආසන්නයෙන් පිහිටා තිබීම නගරය සංවර්ධනය කිරීමේදී උපරිම ලෙස යොදා ගැනීම අත්‍යාවශ්‍ය වේ.

දැනට හම්බන්තොට මහා නගර සභා බල ප්‍රදේශය තුළ හම්බන්තොට ජාත්‍යන්තර වරාය පිහිටා ඇති අතර, එහි සිට කිලෝමීටර් 25ක් පමණ ආසන්නයේ මත්තල ජාත්‍යන්තර ගුවන් තොටුපල පිහිටා ඇත. තවද, දකුණු අධිවේගී මාර්ග දිගුව ව්‍යාපෘතිය ක්‍රියාත්මක වීමත් සමඟ අග නගරය හා සෘජුව සම්බන්ධ වීමේ හැකියාවක් ඇති කරනු ඇත. තවද, හම්බන්තොට මහා නගර සභා බල ප්‍රදේශය තුළ සංවර්ධනය සඳහා යොදා ගත හැකි රජය සතු හිස් සමතලා ඉඩම් පැවතීම සුවිශේෂී වේ. හම්බන්තොට නගරය ජාතික හා අන්තර් ජාතික වශයෙන් ඉහළ සම්බන්ධතා ජාලයක් පවත්නා ප්‍රදේශයක් වන අතර හම්බන්තොට වරායේ උපාය මාර්ගික පිහිටීම හේතුවෙන් දේශීය හා විදේශීය වශයෙන් විශේෂ අවධානයට ලක්ව ඇත.

වසර 2019 - 2030 දක්වා පිළියෙල කරන මෙම සංවර්ධන සැලැස්ම තුළින් හම්බන්තොට ජාත්‍යන්තර වරාය මූලික කරගත් සංවර්ධනයක් ඇති කිරීම කෙරෙහි විශේෂ අවධානය යොමු කරන ලදී. ප්‍රදේශයේ පවත්නා දැනට සංවර්ධනය නොවූ ඉඩම් ක්‍රමානුකූල ලෙස හා විධිමත් පරිදි කලාපීයකරණය කිරීම තුළින් අනාගත සංවර්ධන අවශ්‍යතා සඳහා ඉඩම් වෙන් කිරීම අපේක්ෂා කරන අතර වරාය ආශ්‍රිත ආයෝජන කර්මාන්ත කලාප ඇති වීමත් සමඟ ඇති වන අවිධිමත් සංවර්ධනයන් පාලනය කිරීම කෙරෙහි විශේෂ අවධානය යොමු කරන ලදී. එසේම කර්මාන්ත අංශයේ ප්‍රවර්ධනයත් සමඟ ඇති වන සංක්‍රමණික ජන සංඛ්‍යාව වෙත අවශ්‍ය පහසුකම් සැපයීම හා සංචාරක කර්මාන්තය ප්‍රවර්ධනය කිරීම කෙරෙහි විශේෂ අවධානය යොමු කිරීමත්, නාවික ගමන් මාර්ගයේ බලපෑම ප්‍රදේශයට ලබාගැනීම මඟින් ඇති විය හැකි සංවර්ධන කටයුතු සඳහා පහසුකම් සැපයීම, යටිතල පහසුකම් සංවර්ධනය කිරීම කෙරෙහි විශේෂ අවධානය යොමු කිරීමත් මෙම සැලැස්ම මඟින් සිදු කෙරේ.

මෙම සැලැස්ම පිළිබඳ අධ්‍යයන හම්බන්තොට නගර සභාවට පිටත ප්‍රදේශය ඇතුළත්ව සිදුකළ ද සංවර්ධන සැලැස්ම හම්බන්තොට මහා නගර සභා බල ප්‍රදේශයට පමණක් පිළියෙල කර ඇත. එසේම වරාය ව්‍යාපෘතිය ආශ්‍රිතව ඇති විය හැකි සංවර්ධනයන් සඳහා ඉඩම් වෙන් කිරීම මෙම සැලැස්ම තුළින් අවධානය යොමු කරනු ලැබුව ද එම ව්‍යාපෘතිය මත ඇති විය හැකි ජාත්‍යන්තර වෙළඳාම්, ජාත්‍යන්තර සම්බන්ධතා, ජාත්‍යන්තරය තුළ ඇති විය හැකි හුවමාරු පිළිබඳව මෙම සැලැස්ම තුළින් අවධානය යොමු කර නොමැත.

1.4 සැලසුම් ක්‍රියාවලිය

- පසුබිම් අධ්‍යයනය

හම්බන්තොට මහා නගර සභා බල ප්‍රදේශය සඳහා වන සංවර්ධන සැලැස්ම සකස් කිරීමේ දී මූලික අදියර වශයෙන් අධ්‍යයන ප්‍රදේශ හඳුනාගන්නා ලද අතර, ක්ෂේත්‍ර දත්ත පදනම් කරගෙන සිතියම් සකස් කිරීම සිදු කරන ලදී. එසේම ශ්‍රී ලංකා වරාය අධිකාරිය (හම්බන්තොට), ලංකා ලුණු සංස්ථාව, මාර්ග සංවර්ධන අධිකාරිය, මධ්‍යම පරිසර අධිකාරිය, ශ්‍රී ලංකා ආයෝජන මණ්ඩලය, වනජීවී සංරක්ෂණ

දෙපාර්තමේන්තුව, ශ්‍රී ලංකා මහවැලි අධිකාරිය, වෙරළ සංරක්‍ෂණ දෙපාර්තමේන්තුව, පළාත් පාලන ආයතන, ලංකා විදුලි බල මණ්ඩලය හා ජල සම්පාදන මණ්ඩලය, හම්බන්තොට මහ රෝහල ඇතුළු අදාළ ආයතන මඟින් අවශ්‍ය දත්ත හා තොරතුරු ලබාගනිමින් පසුබිම් අධ්‍යයන සිදු කරන ලදී.

● විෂය පථය

මෙම අදියර යටතේ හම්බන්තොට මහා නගර සභා බල ප්‍රදේශය සඳහා පිළියෙල කරන ලද 2019 - 2030 සඳහා වන කාල සීමාව තුළ සිදු කිරීමට අරමුණු කරන හා අරමුණු නොකරන ලද සීමාවන් පැහැදිලිව වෙන් වෙන් වශයෙන් හඳුනාගන්නා ලදී.

● සංවර්ධන ගැටළු හා විභවතා හඳුනා ගැනීම.

මෙහිදී අධ්‍යයන ප්‍රදේශය තුළ ආර්ථික, සමාජීය, භෞතික හා පාරිසරික අංශයන්හි පවත්නා ගැටළු හඳුනාගන්නා ලදී. මේ සඳහා ප්‍රදේශයේ ඇති එක් එක් ආයතනයන් නගරයේ ඇති සංවර්ධන විභවතාවයන් වැඩිදියුණු කිරීම සඳහා දායක වී ඇති ආකාරය ද ඔවුන්ට පැන නැගී ඇති ගැටළු හා ඒවා මඟහරවා ගැනීමට ගත යුතු ක්‍රියාමාර්ග ද පිළිබඳව සම්පත් දායකයින්, පාර්ශවකරුවන්, රාජ්‍ය හා පෞද්ගලික අංශයන් හා සමීනි සමාගම් සමඟ සාකච්ඡා කරන ලදී. එහිදී එක් එක් අංශයන්හි පාර්ශවකරුවන් නගරය දියුණු කිරීමේ ඇති හැකියාව පිළිබඳව දක්වන ලද අදහස් සැලකිල්ලට ගෙන විද්‍යානුකූලව විශ්ලේෂණය කිරීම මඟින් නගරය තුළ පවතින සංවර්ධන විෂමතාවයන් හා ගැටළුකාරී තත්ත්වයන් හඳුනාගන්නා ලදී.

● දැක්ම, අරමුණු හා පරමාර්ථ හඳුනාගැනීම

මෙහිදී ප්‍රදේශයේ පවත්නා සුවිශේෂී තත්ත්වයන් අධ්‍යයනය කරමින් පවත්නා විභවතාවයන් ගෙන් උපරිම ප්‍රයෝජනය ගැනීමට හැකි වන පරිදි ගැටළුකාරී තත්ත්වයන් මඟහරවා ගනිමින් පාරිසරික, ආර්ථික, සාමාජික හා භෞතික අංශයන්හි සමබර සංවර්ධනය තුළින් නගරයේ දියුණුව කරා රැගෙනයාමට අවශ්‍ය වන දැක්ම ගොඩනගන ලද අතර එම දැක්ම ළඟා කරගැනීම සඳහා අවශ්‍ය වන අරමුණු හා පරමාර්ථය සකස් කරන ලදී.

● විස්තරාත්මක විශ්ලේෂණය

මෙහිදී ප්‍රදේශය සඳහා හඳුනාගන්නා ලද දැක්ම හා එම දැක්ම ළඟාකරගැනීම සඳහා අරමුණු හඳුනාගන්නා ලද අරමුණු ළඟා කරගැනීම සඳහා තිබෙන ශක්තීන්, දුර්වලතා, අවස්ථා හා බාධක ඉතා සවිස්තරාත්මකව විශ්ලේෂණය කිරීම සිදු කරන ලදී.

● සංවර්ධන සැලැස්මේ උපාය මාර්ග ගොඩනැගීම.

ඉහත සඳහන් කරන ලද සවිස්තරාත්මක විශ්ලේෂණයන්ගේ ප්‍රතිඵල ප්‍රමුඛතා ගත කරමින් සංවර්ධන සැලැස්මේ උපාය මාර්ග හඳුනාගන්නා ලදී. එම උපාය මාර්ග මඟින් ප්‍රදේශයේ පවතින සංවර්ධන විභවතාවන් නියමිත කාලයක් තුළදී නියමිත ප්‍රමාණයන්ගෙන් වැඩිදියුණු කරගැනීමටත්, ප්‍රදේශය තුළ පවතින ගැටළුකාරී තත්ත්වයන් මහභරවාගනිමින් අපේක්ෂිත කාලය තුළ ප්‍රදේශය සංවර්ධනය කරා ගෙන යාම සඳහාත් පිළියෙල කරනු ලැබිය. සංවර්ධන සැලැස්මේ අරමුණු හා පරමාර්ථ තුළින් දැක්ම ලඟා කරගත යුතු ආකාරය විශ්ලේෂණය කරන ලදී. ඉන් අනතුරුව උපාය මාර්ගික සැලසුම් සකස් කරන ලද අතර, ඒ අනුව ක්‍රියාකාරී ව්‍යාපෘති හඳුනාගන්නා ලදී.

● සැලසුම් රෙගුලාසි පිළියෙල කිරීම.

සංවර්ධන සැලැස්ම බලාත්මක කිරීම සඳහා අවශ්‍ය ගොඩනැගිලි ඉදිකිරීම සම්බන්ධ නීති හා රෙගුලාසි, ඉඩම් පරිහරණයන් සම්බන්ධයෙන් වන නීති හා රෙගුලාසි ද සංවර්ධන සැලැස්මේ දැක්ම කරා ලඟාවීම සඳහා දැනට හඳුනාගත් ගැටළු හා ඉදිරියේදී උද්ගත වේයැයි විශ්ලේෂණය මඟින් අපේක්ෂා කරනු ලබන ගැටළු ද අවම කරගැනීම සඳහා නීත්‍යානුකූල රාමුවක් ඇති කිරීමට මෙහිදී කටයුතු කරන ලදී.

● පළාත් පාලන ආයතනයේ එකඟතාවය

සකස් කරන ලද දළ සංවර්ධන සැලැස්ම සඳහා මහජන අදහස් ලබාගැනීම සහ අදාළ පළාත් පාලන ආයතනයට ඉදිරිපත් කර එහි එකඟතාවය ලබාගැනීම මෙහිදී සිදු කරන ලදී. මහජන අදහස් හා පළාත් පාලන ආයතනයේ යෝජනා අනුව සැලැස්මෙහි අවශ්‍ය සංශෝධනයන් සිදු කර ඇත.

● සංවර්ධන සැලැස්ම ප්‍රධාන සැලසුම් කමිටුවට ඉදිරිපත් කිරීම.

ඉහත පියවරින් පසු නැවත සංශෝධනය කරන ලද සංවර්ධන සැලැස්ම නාගරික සංවර්ධන අධිකාරියේ සැලසුම් කමිටුව ඉදිරිපත් කර තවදුරටත් නිවැරදි කරගැනීමට අවශ්‍ය උපදෙස් හා යෝජනා ලබාගැනීම සිදු කරන ලදී.

● අනුමැතිය හා ප්‍රකාශයට පත් කිරීම.

නාගරික සංවර්ධන අධිකාරියේ ප්‍රධාන සැලසුම් කමිටුව වෙත ඉදිරිපත් කර එහිදී ලද උපදෙස් පිළිබඳ අවධානය යොමු කරමින් සංශෝධිත සැලැස්මේ කෙටුම්පත නීත්‍යානුකූල සැලැස්මක් බවට ප්‍රකාශයට පත් කිරීම මෙම අදියරේදී සිදු කරන ලදී.

2. මූලික අධ්‍යයනය

2.1 අධ්‍යයන ප්‍රදේශය

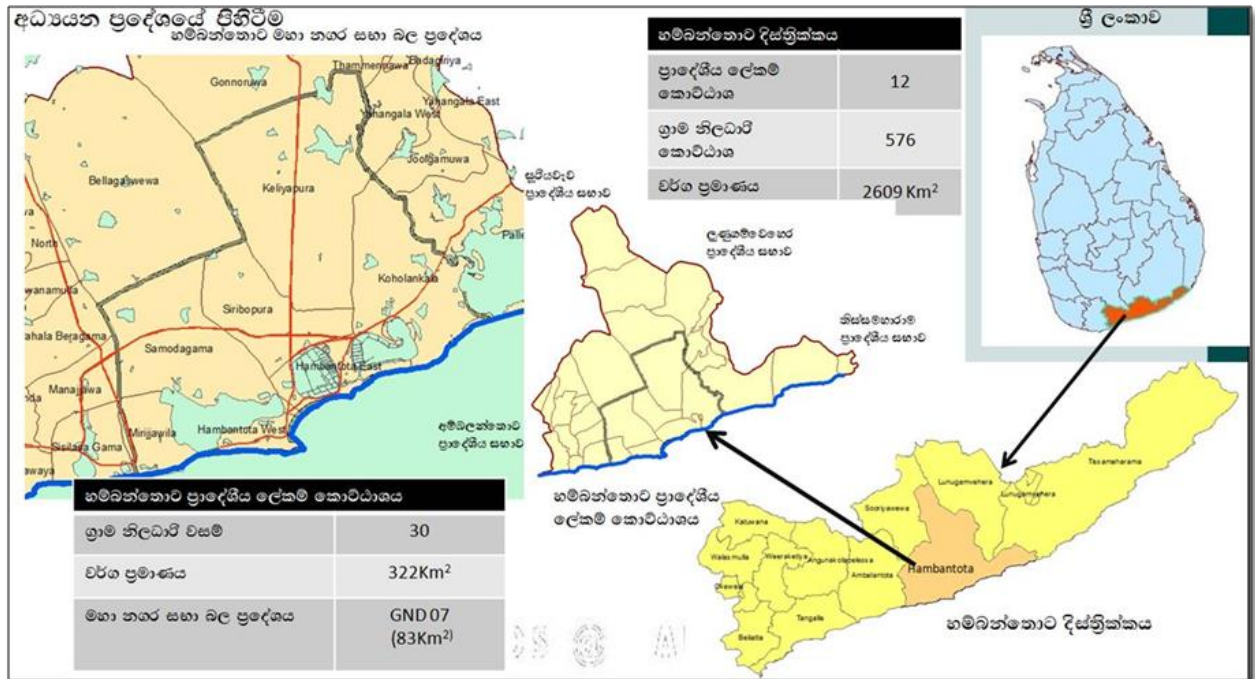
දකුණු පළාතේ නැගෙනහිර දෙසට වන්නට පිහිටා ඇති හම්බන්තොට දිස්ත්‍රික්කයේ හම්බන්තොට ප්‍රාදේශීය ලේකම් කොට්ඨාශය අධ්‍යයන ප්‍රදේශය ලෙස තෝරා ගෙන ඇත. හම්බන්තොට ප්‍රාදේශීය ලේකම් කොට්ඨාශය උතුරින් සුරියවැව ප්‍රාදේශීය ලේකම් කොට්ඨාශයේ දකුණු හා නැගෙනහිර මායිම්වලින් ද, ලුණුගම්වෙහෙර ප්‍රාදේශීය ලේකම් කොට්ඨාශයේ බටහිර හා දකුණු මායිම්වලින් ද, නැගෙනහිරින් ලුණුගම්වෙහෙර ප්‍රාදේශීය ලේකම් කොට්ඨාශයේ බටහිර මායිමෙන් හා තිස්සමහරාම ප්‍රාදේශීය ලේකම් කොට්ඨාශයේ නැගෙනහිර මායිමෙන් ද, දකුණින් ඉන්දියන් සාගරයෙන් ද, බටහිරින් අම්බලන්තොට ප්‍රාදේශීය ලේකම් කොට්ඨාශයේ නැගෙනහිර මායිමෙන්ද මායිම් වේ.

හම්බන්තොට දිස්ත්‍රික්කයේ පවත්නා එකම මහා නගර සභාව වන හම්බන්තොට මහා නගර සභාව හම්බන්තොට ප්‍රාදේශීය ලේකම් කොට්ඨාශය තුළ පිහිටා ඇත. වර්ග කිලෝමීටර් 322ක භූමි ප්‍රමාණයකින් සමන්විත හම්බන්තොට ප්‍රාදේශීය ලේකම් කොට්ඨාශය ග්‍රාම නිලධාරී වසම් 30කින් යුක්ත වේ. ඒ අතුරින් ග්‍රාම නිලධාරී වසම් 07 හම්බන්තොට මහා නගර සභාවට අයත් වන අතර ඒ සඳහා වර්ග කිලෝමීටර් 83ක භූමි ප්‍රමාණයක් ඇතුළත්ව ඇත. හම්බන්තොට ප්‍රාදේශීය ලේකම් කොට්ඨාශය උතුරු අක්ෂාංශ 6⁰ 7` සිට 6⁰ 11` දක්වා ද නැගෙනහිර දේශාංශ 81⁰ 6` - 80⁰ 10` අතර පිහිටා ඇත. හම්බන්තොට මහා නගර සභා ප්‍රදේශයේ පිහිටීම රූප සටහන් අංක 2.1 මගින් පැහැදැලි කර ඇත.

2.2 සැලසුම්මය පසුබිම හා වර්තමාන තත්ත්වය

මහාවංශයට අනුව මහානාග යුවරජ සමයේ පටන් හම්බන්තොට ඉතා සශ්‍රීක ඉතිහාසයකට හිමිකම් කියනු ලබන අතර, හම්බන්තොට යන නම ප්‍රදේශය සඳහා ලැබීම ඓතිහාසික සිදුවීම් මත යෙදී ඇත. “හම්බන්” නැමැති යාත්‍රා විශේෂයකින් පැමිණි මැලේ ජාතිකයින් විසින් ගොඩබසින ලද “තොට” “හම්බන්තොට” යන නමින් ව්‍යවහාරයට පත්ව ඇති බව පුරාවිද්‍යා මහාචාර්ය සෙනරත් පරණවිතාරණ මහතාගේ අදහස වේ. ඒ අනුව, මුහුදු ප්‍රවාහනයේ දී යාත්‍රා නවත්වා තබන ආරක්ෂිත ස්ථානයක් ලෙස මෙම ස්ථානය යොදා ගෙන ඇති බැවින් ප්‍රදේශයට අදාළ පරිපාලන දිස්ත්‍රික්කය සඳහා ද එම නම යෙදී ඇත. මෙලෙස ජනාවාස වූ හම්බන්තොට නගරය පෘතුගීසි ජාතිකයින්ගෙන් පසුව ලන්දේසීන් අතට පත් වූ අතර, ඔවුන්ගේ සේනාංක රඳවන මධ්‍යස්ථානයක් බවට භාවිතා කර ඇත. එකල ද හම්බන්තොට ප්‍රදේශය ලුණු නිෂ්පාදනය සඳහා ප්‍රසිද්ධව තිබී ඇත.

රූපසටහන් අංක 2.1 අධ්‍යයන ප්‍රදේශයේ පිහිටීම



මූලාශ්‍රය - නාගරික සංවර්ධන අධිකාරිය, හම්බන්තොට දිස්ත්‍රික් කාර්යාලය - 2018

බ්‍රිතාන්‍ය යුගයේදී හම්බන්තොට නගරය එවකට නාවික වරායක් ලෙස ප්‍රසිද්ධව තිබී ඇති බව ලෙනාඩ් චුල්ල් මහතාගේ වාර්තාවල සඳහන් වේ. ලෙනාඩ් චුල්ල් මහතා විසින් තම පාලන කාලයේ අත්දැකීම් අලලා රචනා කරන ලද බැඳ්දේගම නව කතාව පසුකාලීනව වික්‍රපටියක් ලෙස ද ප්‍රදර්ශනය කර ඇති අතර, එමඟින් එවකට හම්බන්තොට ජන ජීවිතය මනාව පැහැදිලි කර ඇත. එකල දිසාපති කාර්යාලය හා නිල නිවස මුහුදට මායිම් වූ කුඩා කඳු ගැටයක් මත පිහිටි දර්ශණීය භූමියක පිහිටුවා තිබූ අතර, වර්තමානයේද එහි ඇතැම් ගොඩනැගිලි දක්නට ලැබේ. ඒ අනුව පැරණි උසාවි සංකීර්ණය, සිර මැදිරි, පැරණි දිස්ත්‍රික් ලේකම් කාර්යාලය (වර්තමාන කෞතුකාගාරය) සොහොන් කොන, දිසාපති නිල නිවස, පැරණි තානායම, මාටෙලෝ කුළුණ, ප්‍රදීපාගාරය වර්තමානය වන විට ද සුරක්ෂිතව පවතින ස්ථාන වේ. මීට අමතරව හම්බන්තොට උඩමලල, ප්‍රදේශයේ පිහිටි අන්දරේ පිළිරුව ද ඓතිහාසික වැදගත්කමක් සහිත ස්ථානයකි.

හම්බන්තොට දිස්ත්‍රික්කය දිවයිනේ අර්ධ ශුෂ්ක කලාපයේ පිහිටා ඇති අතර, වසරේ වැඩි කාලයක් නියඟය දක්නට ලැබේ. වැඩිම වර්ෂාපතනය ඊසාන දිග මෝසම තුළින් ඔක්තෝම්බර්, නොවැම්බර්, දෙසැම්බර් මාසවල දී ලැබෙන අතර සාමාන්‍ය වාර්ෂික වර්ෂාපතනය මිලිමීටර් 1275ට අඩු වේ. වසරේ අනෙකුත් මාසවල ඉහළ උෂ්ණත්ව මට්ටමක් වාර්තාවන අතර සාමාන්‍ය වාර්ෂික උෂ්ණත්වය සෙල්සියස් අංශක 30ක් පමණ වේ. වසරේ වැඩි කාලයක් පැහැදිලි තද සූර්යාලෝකයක් දක්නට ලැබීම හා නියඟය සුවිශේෂී ලක්ෂණයකි.

ස්වභාවිකව පිහිටා ඇති කළුපු පද්ධතිය සෘජුවම ප්‍රදේශයේ ආර්ථිකය හා සම්බන්ධ වී ඇති අතර, බුන්දල අභය භූමිය තුළ පිහිටා ඇති මහලේවිය, කොහොලංකල ලේවිය, මලල ලේවිය, ඇඹිලිකල ලේවිය ප්‍රධාන වේ. මෙම ලේවිය අතුරින් මහා ලේවිය, කොහොලංකල, බුන්දල ලේවියන් ලුණු නිෂ්පාදනය සඳහා යෙදවී ඇති අතර දිවයිනේ ලුණු නිෂ්පාදනයෙන් 60%ක් පමණ හම්බන්තොටින් ලබා දේ. බුන්දල ජාතික වනෝද්‍යානයේ ආරම්භක කොටස හම්බන්තොට මහා නගර සභා බල ප්‍රදේශයට අයත් වන අතර, එය 1963 දී ජාතික වනෝද්‍යානයක් ලෙස ප්‍රකාශයට පත් කර ඇත. බුන්දල ජාතික අභය භූමිය 1991දී රැම්සා තෙත් බිම් ප්‍රඥප්තිය යටතේ ද ප්‍රකාශයට පත් කර ඇත. හම්බන්තොටට ආවේණික වූ ස්වාභාවිකව නිර්මාණය වන වැලිවැටි නිරිත දිග මෝසම් සුළඟේ ප්‍රතිඵලයක් ලෙස අනු වෙරළ ප්‍රවාහ ඔස්සේ ගෙනෙනු ලබන භාරය හම්බන්තොට සිට යාල දක්වා තැන්පත් වී නිර්මාණය වන අතර, එම වැලිකඳු මඟින් වෙරළ ස්වභාවිකවම ආරක්ෂා වේ.

ශ්‍රී ලංකා ජාතික භෞතික සැලසුම් දෙපාර්තමේන්තුව මඟින් 2017 වර්ෂයේ ප්‍රකාශයට පත් කරන ලද දළ ජාතික භෞතික සැලැස්ම හා ප්‍රතිපත්තිය තුළින් හඳුනාගන්නා ලද දැක්ම ආර්ථික කලාපය තුළ (ගාල්ල සිට නිස්සමාහාරාමය දක්වා දිවෙන දැක්ම ආර්ථික කලාපය) තුළ පිහිටි ප්‍රධාන නාගරික මධ්‍යස්ථානයක් ලෙස හම්බන්තොට නගරය හඳුනාගෙන ඇත. මෙම සැලැස්ම තුළින් ශ්‍රී ලංකාව ප්‍රධාන ආර්ථික කලාප 04කට බෙදා ඇති අතර, වසර 2050 වන විට දිවයිනේ මුළු ජනගහනයෙන් 55%ක් පමණ මෙම දැක්ම ආර්ථික සංවර්ධන කලාපය තුළ ජීවත් වේ යැයි පුරෝකථනය කර ඇත. තවද, මෙම සැලැස්ම තුළින් හම්බන්තොට මහා නාගරික ප්‍රදේශයක් ලෙස සංවර්ධනය කිරීමට හඳුනාගෙන ඇති අතර එහි ජාත්‍යන්තර වරාය, ගුවන්තොටුපල, අධිවේගී මාර්ග සංවර්ධනය, විදුලි බලාගාර සංවර්ධනය යන ජාතික මට්ටමේ ව්‍යාපෘති ද මෙම සැලැස්ම තුළින් හඳුනාගෙන ඇත.

තවද, අධ්‍යයන ප්‍රදේශය තුළ පිහිටා ඇති ශුෂ්ක කලාපීය කටු පඳුරු සහිත ලඳු කැළෑ හෙක්ටයාර් 5,200කින් යුත් භූමි ප්‍රදේශය වන අලින්ගේ නිදහස් සංසරණය සඳහා වෙන් කර ඇති අතර, ප්‍රදේශයේ සිදුවන සංවර්ධනයන් සමඟ අලිමංකඩවල් වැසි යාම, වන අලින් ගම් වැදීම, වාස භූමි සීමා වීම ආදී තත්ත්වයන් ද දක්නට ලැබේ. හම්බන්තොට මහා නගර සභා සීමාවට අයත් වන මුළු භූමි ප්‍රමාණයෙන් හෙක්ටයාර් 1,500ක් පමණ මෙම කලාපයට ඇතුළත් වී ඇත.

අධ්‍යයන ප්‍රදේශය පුළුල් මාර්ග ජාලයකින් රටේ අනෙකුත් ප්‍රධාන දිස්ත්‍රික් සමඟ සෘජුවම සම්බන්ධ වී ඇත. හම්බන්තොට මහා නගර සභා බල ප්‍රදේශය කොළඹ - කතරගම ප්‍රධාන මාර්ගයේ පිහිටා ඇති අතර, ඒ මඟින් සෘජුවම කොළඹ, ගාල්ල, මාතර සමඟ මෙන්ම නුවරඑළිය, බදුල්ල, මොණරාගල දිස්ත්‍රික්ක සමඟ ද රත්නපුර - ඇඹිලිපිටිය - හම්බන්තොට ප්‍රධාන මාර්ගය තුළින් රත්නපුර දිස්ත්‍රික්කය සමඟ සෘජුව සම්බන්ධ වේ. නගර සභා බල ප්‍රදේශය තුළ ඉතාමත් දියුණු මාර්ග පද්ධතියක් පවතින අතර ප්‍රධාන මාර්ග මං තීරු 04 සහ 06 සංවර්ධනය වී ඇත. තවද, දැනට ඉදිවෙමින් පවතින මාතර - කතරගම අධිවේගී මාර්ග දිගුව ව්‍යාපෘතිය හා යෝජිත මාතර - කතරගම දුම්රිය මාර්ගය ක්‍රියාත්මක වීමත් සමඟ වඩාත් කාර්යක්ෂම ප්‍රවාහන

පද්ධතියක් ක්‍රියාත්මක වනු ඇත. මත්තල ජාත්‍යන්තර ගුවන් තොටුපල හා ඉතා කෙටි වේලාවකින් සම්බන්ධ විය හැකි මාර්ග ජාලයක් පවතී. ප්‍රදේශය සඳහා රජය විසින් ඇති කිරීමට යෝජිත කර්මාන්ත සංවර්ධනයන් සමඟ ප්‍රවාහන ක්‍ෂේත්‍රයේ දියුණුව වැදගත් වනු ඇත. ලංකාවේ ප්‍රධාන අගනගරය හා ඉතා කෙටි වේලාවකින් සම්බන්ධ වීමේ හැකියාව හා දිවයිනේ අනෙකුත් ප්‍රදේශ සමඟ සම්බන්ධ වීමේ හැකියාවක් මෙම මාර්ග පද්ධති දියුණුවීමත් සමඟ සිදු වනු ඇත.

හම්බන්තොට දිස්ත්‍රික්කයේ 2017 වසරේ මුළු ජනගහනය 736,500ක් වන අතර, හම්බන්තොට ප්‍රාදේශීය ලේකම් කොට්ඨාශයේ මුළු ජනගහනය 69,402කි. ජනසංඛ්‍යා වර්ධන වේගය 1.6%ක් වේ. පවත්නා ජනගහන වර්ධන වේගය එලෙසම පවතී යැයි උපකල්පනය කර ජනගහන පුරෝකථනය කළ විට වසර 2035 දී අධ්‍යයන ප්‍රදේශයේ මුළු ජනගහනය 110,883කි. ප්‍රදේශයේ ජනසන්නත්වය ගත් විට එහි විෂමතාවයන් රැසක් දැකිය හැකි අතර ජනසන්නත්වය වර්ග කිලෝමීටර් 01කට 215කි. නමුත් ග්‍රාම නිලධාරී වසම් වලින් ගත්විට හම්බන්තොට බටහිර ග්‍රාම නිලධාරී වසමේ වැඩිම ජනසන්නත්වයක් වාර්තා වන අතර එය වර්ග කිලෝමීටරයකට 1670කි. සිරිබෝපුර ග්‍රාම නිලධාරී වසමේ ජනසන්නත්වය වර්ග කිලෝමීටර් 01කට 862ක් වන අතර, අඩුම ජනසන්නත්වය කැටන්වැව ග්‍රාම නිලධාරී වසමෙන් වාර්තා වේ. එහි ප්‍රමාණය වර්ග කිලෝමීටර් 01කට පුද්ගලයින් 20කි. මේ තත්ත්වය සඳහා හේතු වී ඇත්තේ සිරිබෝපුර ග්‍රාම නිලධාරී වසම තුළ සුනාමි ව්‍යවසනය හා වරාය ව්‍යාපෘතිය හේතුවෙන් නිවාස හා ඉඩම් අහිමිවූවන් නැවත පදිංචි කිරීම සිදුකර ඇත. හම්බන්තොට මහා නගර සභා බල ප්‍රදේශය වරාය හා කර්මාන්ත සංවර්ධන කටයුතු තුළින් පිබිඳෙන නව නගරයක් කිරීමේ අරමුණ ඇතිව කර්මාන්ත සඳහා ඉඩම් වෙන් කිරීම දේශීය විදේශීය ආයෝජන අවස්ථා ලබාදීම, රැකියා අවස්ථාවන් බිහිවීම, අපරව්‍යුහ පහසුකම් වැඩිදියුණු කිරීම, නේවාසික පහසුකම් සැපයීම පදනම් කරගෙන සංක්‍රමණික ජනසංඛ්‍යා ලෙස වැඩිවේගයට උපකල්පනය කර ඇත.

අධ්‍යයන ප්‍රදේශය තුළ 2017 වසරේ මුළු පවුල් සංඛ්‍යාව 18,039ක් වූ අතර, පැවැති නිවාස ප්‍රමාණය 17,825ක් වේ. ඒ අනුව, ප්‍රදේශයේ නිවාස හිඟය 1278කි. පැවැති නිවාස අතුරින් 85%ක් ස්ථිර නිවාස ද 9%ක් අර්ධ ස්ථිර නිවාස ද 6%ක් තාවකාලික නිවාස ද වේ. 2016 වසර වන විට හම්බන්තොට මහා නගර සභා බල ප්‍රදේශය තුළ නිවාස ඒකක 6085ක් පැවති අතර පවත්නා ජන සංඛ්‍යා වර්ධන වේගය 2%ක් හා නිවාස ඒකකයක සාමාන්‍ය 4.2%ක් වේ යැයි උපකල්පනය කර නිවාස ඒකකය ඇස්තමේන්තුගත කළ විට පැවතිය යුතු නිවාස සංඛ්‍යාව 8748කි. නමුත්, 2035 අපේක්ෂිත ජන සංඛ්‍යාව මත පදනම්ව 2035 වසරේ අවශ්‍ය නිවාස ප්‍රමාණය ඒකක 50,000ක් පමණ වේ යැයි ඇස්තමේන්තු ගත කර ඇත.

හම්බන්තොට ප්‍රාදේශීය ලේකම් කොට්ඨාශයේ ජාතීන් අනුව ජන සංයුතිය විවිධ ජාතීන් අතර බෙදී ගොස් ඇති අතර 80%ක් සිංහල ජාතිකයින් ද 12%ක් මුස්ලිම් ජාතිකයින් ද 7.7%ක් මැලේ, බර්ගර්, දෙමළ හා වෙනත් ලෙස බෙදී ගොස් ඇත. එසේ වුවද මහා නගර සභා බල ප්‍රදේශයේ මුළු ජනගහනයෙන් 55%ක් සිංහල ජාතිකයින් ද 26%ක් මුස්ලිම් ජාතිකයින් ද ලෙස ජන සංයුතිය සමන්විත වී ඇත.

ආගම් අනුව ජන සංඛ්‍යාව බෙදී ගොස් ඇති ආකාරය සලකා බැලීමේදී මුළු ජනගහනයෙන් 80%ක් බෞද්ධ ආගමිකයින් ද 17%ක් ඉස්ලාම් බැතිමතුන් ද අනෙකුත් ආගම් අදහන්නන් 3%ක් ද ලෙස සමන්විත වී ඇත. හම්බන්තොට මහා නගර සභා බල ප්‍රදේශයේ ආගම් අනුව ජනගහනය බෙදී යාම සලකා බැලීමේදී වෙනස්කමක් පෙන්නුම් කරන අතර, එම මහා නගර සභා බල ප්‍රදේශයේ මුළු ජනගහනයෙන් 55%ක් බෞද්ධ ආගමිකයින් ද 37%ක් ඉස්ලාම් බැතිමතුන් ද 17%ක් කතෝලික ආගම් අදහන්නන් ද වේ.

හම්බන්තොට ප්‍රාදේශීය ලේකම් කොට්ඨාශයේ ආර්ථිකය ප්‍රධාන අංශ 05ක් යටතේ බෙදී යන අතර, එහි 30%ක දායකත්වය ලංකා ලුණු සංස්ථාව මගින් ලබා දේ. පිළිවෙලින් ධීවර කර්මාන්තය 20%ක් ද වාණිජ කටයුතු 14%ක් ද කෘෂිකාර්මික අංශය 31% ද හා සංචාරක අංශය 5%ක් ලෙස ද ආර්ථිකය සඳහා දායක වී ඇත.

අධ්‍යයන ප්‍රදේශය තුළ ඇති කර්මාන්ත පිළිබඳ අධ්‍යයන කිරීමේදී ලුණු නිෂ්පාදනය සඳහා ඉහළ විභවතාවයක් ඇත. මුළු ආර්ථිකයෙන් 30%ක දායකත්වයක් ලැබෙන අතර මහා නගර සභාවේ මුළු ආර්ථිකයෙන් 45%ක දායකත්වය ලුණු කර්මාන්තයෙන් ලැබේ. මීට අමතරව ප්‍රදේශයේ ධීවර කර්මාන්තය සඳහා ඉහළ විභවතාවයක් ඇති අතර නගර සභාවේ සමස්ත ආදායමෙන් 23% ධීවර කර්මාන්තයෙන් ලැබේ. ලංකා ලුණු සංස්ථාව විසින් 2016 වර්ෂයේදී රුපියල් මිලියන 2,100ක වාර්ෂික ආදායමක් උපයා ගෙන ඇති අතර, 2017 වර්ෂයේ ජූලි මාසය වන විට රුපියල් මිලියන 80ක ආදායමක් ලබා ගෙන ඇත. හම්බන්තොට ධීවර වරායේ 2017 වර්ෂයේ සමස්ත ලාභය රුපියල් මිලියන 14.2කි.

නගරය තුළ ව්‍යාප්ත වී ඇති මාර්ග හා ගමනාගමන පහසුකම්, ජල සම්පාදනය, විදුලිය, ජලාපවාහනය, මලාපවාහනය, සෞඛ්‍ය අපද්‍රව්‍ය කළමනාකරණය, විදුලි සංදේශ, අධ්‍යාපන හා සෞඛ්‍ය සේවා අපරව්‍යුහ පහසුකම් යටතේ හඳුනාගත හැකිය.

අධ්‍යයන ප්‍රදේශයට ජලය සපයන ප්‍රධාන මූලාශ්‍රය වලවේ ගඟ වේ. හම්බන්තොට මහා නගර සීමාව තුළ ජලය සපයනු ලබන ජල ස්ථම්භ 04 පවතින අතර එහි ගබඩා කර ඇති මුළු ජල ධාරිතාව 5,000m² කි. නගර සභා සීමාව තුළ දෛනික ජල ඉල්ලුම 3,722 m² කි. නගර මධ්‍ය කොටස සඳහා ප්‍රමාණවත් පරිදි නල ජලය සැපයීම සිදුවුවද පිටත ප්‍රදේශ සඳහා ජලය සැපයීමේදී ජල පීඩනය ප්‍රමාණවත් නොවේ. 2035 වැඩි වන ජන සංඛ්‍යාව හා ඇති වන සංවර්ධනයට සාපේක්ෂව දෛනික ජල අවශ්‍යතාවය 97,740 m³ පමණ වේ. මෙම ජල අවශ්‍යතාවය සැපයීම දැනටමත් ක්‍රියාත්මක රුහුණුපුර ව්‍යාපෘතිය හා යෝජිත ගිං, නිල්වලා ව්‍යාපෘති මගින් බලාපොරොත්තු වේ.

හම්බන්තොට ප්‍රදේශයේ ක්‍රියාත්මක වන සූර්ය බලශක්ති ව්‍යාපෘති මඟින් දිනකට මෙගාවොට් 40ක් ජාතික විදුලි බල පද්ධතියට එකතු කරයි. එසේම සූර්ය බල ශක්ති ව්‍යාපෘති සඳහා අධ්‍යයන ප්‍රදේශය තුළ විශාල විභවතාවයක් ඇති අතර, දැනටමත් ඉඩම් හෙක්ටයාර් 600ක් බුරුතන්කන්ද ප්‍රදේශයේ වෙන් කර ඇත. එහි සෑම අක්කර 50ක් තුළින්ම විදුලිය මෙගාවොට් 10ක් පමණ ජාතික විදුලි බල පද්ධතියට එක් කිරීමේ හැකියාවක් ඇත. මේ වන විට එවැනි විදුලි බලාගාර 04ක් ක්‍රියාත්මකවෙමින් පවතින අතර, අනෙකුත් සියළුම ඉඩම් කොටස් ද ඉල්ලුම්කරුවන් සඳහා ලබා දී ඇත.

ප්‍රදේශයේ සෞඛ්‍ය සේවා සැපයීම සඳහා හම්බන්තොට දිස්ත්‍රික් රෝහල ක්‍රියාත්මක වේ. එම රෝහල මඟින් හම්බන්තොට, ලුණුගම්වෙහෙර, තණමල්විල, තිස්සමහාරාමය, කතරගම, අම්බලන්තොට, සූරියවැව ආදී පුළුල් ප්‍රදේශයකට සේවය සපයන අතර ප්‍රතිකාර ලබාගැනීම, රෝගීන් බැලීම ආදී විවිධ අවශ්‍යතා සඳහා දිනකට බාහිර පුද්ගලයින් 2,000ක් පමණ රෝහලට පැමිණේ. මෙම රෝහලට අමතරව දැනට ඉදිකිරීම් අවසන් කර ඇති හම්බන්තොට නව රෝහල් සංකීර්ණය වර්ග අඩි 217,039.70කින් යුක්ත වන අතර වර්ග අඩි 90,058.39කින් යුත් නිල නිවාස සංකීර්ණයකින් යුක්ත වේ. ඇදන් 850කින් යුත් මෙම රෝහල විවෘත කිරීමෙන් පසු මෙම දිස්ත්‍රික්කයේ සහ මොණරාගල වැනි දුර බැහැර ප්‍රදේශවල ජනතාවට මාතර, කරාපිටිය රෝහල්වලට නොගොස් ප්‍රතිකාර ලබාගැනීමේ හැකියාව ඇත. තවද, ප්‍රදේශය තුළ දිස්ත්‍රික් ආයුර්වේද රෝහල පිහිටා ඇති අතර දිස්ත්‍රික්කයේම රෝගීන්ට අවශ්‍ය නේවාසිකව හා බාහිර ප්‍රතිකාර මෙමඟින් ලබා දේ. තවද, ප්‍රාදේශීය රෝහලක් හා පෞද්ගලික රෝහලක් ද අධ්‍යයන ප්‍රදේශය තුළ පිහිටා ඇති අතර පවතිනා රෝහල් තුළින් උසස් මට්ටමේ සේවාවක් ප්‍රදේශයේ ජනතාවට ලබා දේ.

අධ්‍යයන ප්‍රදේශය තුළ රජයේ පාසල් 27ක් පවතින අතර, ඉන් 03ක් ජාතික පාසල් ද 09ක් මහ විද්‍යාල ද වේ. ප්‍රදේශයේ පාසල් තුළ 2017 වර්ෂයේ සිසුන් 12,380ක් අධ්‍යාපනය ලබා ඇති අතර ගුරුවරුන් 677ක් සේවය කර ඇත. ප්‍රදේශයේ ගුරු ශිෂ්‍ය අනුපාතය එක් ශිෂ්‍යයෙකුට ගුරුවරුන් 05 දෙනෙක් වේ. හම්බන්තොට මහා නගර සභා බල ප්‍රදේශය තුළ රජයේ පාසල් 08 ක් පිහිටා තිබෙන අතර, ජාතික පාසල් 02 ක්, මහා විද්‍යාල 04 ක්, කණිෂ්ඨ ප්‍රාථමික පාසල් 02 ක් පවතී. දැනට සිසුන් 5,682 ක් අධ්‍යාපනය ලබන අතර, ගුරුවරුන් 184 ක් සේවයේ නිරත වේ. ගුරු ශිෂ්‍ය අනුපාතය 1:30 ක් වේ. අනාගතයේදී වරාය ව්‍යාපෘතියත් සමග නගරය සංවර්ධනය වීමේදී ජාත්‍යන්තර පාසල් හා විශ්ව විද්‍යාල නගරය තුළට ස්ථාපිත කිරීම අවශ්‍ය වනු ඇත.

අධ්‍යයන ප්‍රදේශය තුළ සෂ්‍ය අපද්‍රව්‍ය කළමනාකරණ ව්‍යාපෘති 02ක් ක්‍රියාත්මක වේ. හම්බන්තොට ගොන්නෝරුව පාරේ පිහිටි අක්කර 05ක පමණ ඉඩමක් ද බැල්ලගස්වැව, බොල්හිද පිහිටි අක්කර 05ක පමණ ඉඩමක් ද කසළ ප්‍රතිචක්‍රීයකරණ ව්‍යාපෘතිය සඳහා යොදවා ගෙන ඇත. දැනට දිනකට කසළ ටොන් 34ක් පමණ එකතුවන අතර දිරායන අපද්‍රව්‍ය කොටස් යොදා කොම්පොස්ට් පොහොර නිපදවන අතර

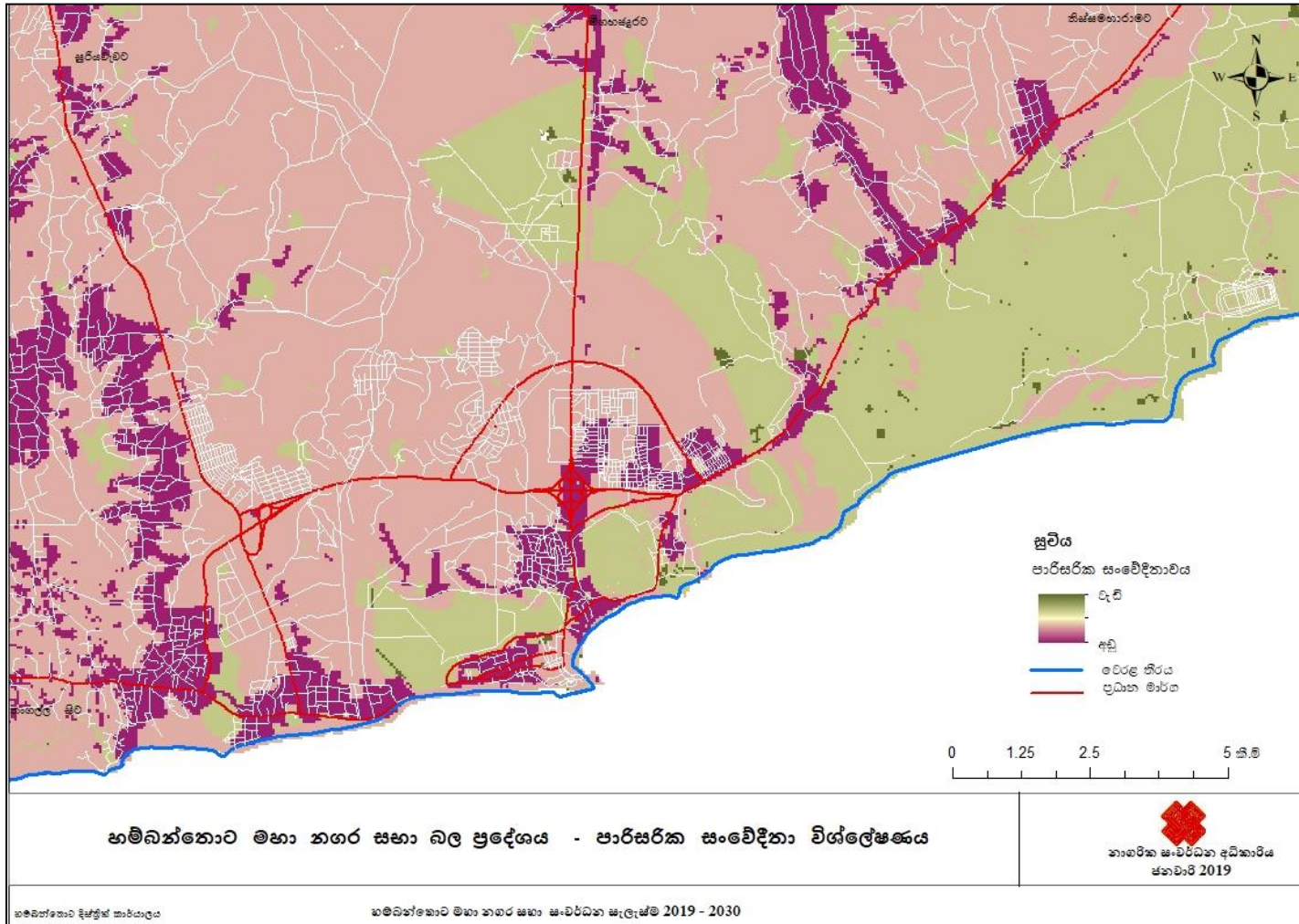
මෙමගින් ඉවත් වන ද්‍රව්‍ය වන වැලි, රෙදි, පොලිතීන්, ප්ලාස්ටික් වැනි දෑ මෙම ව්‍යාපෘතියේම කොටසක් තුළට බැහැර කරනු ලැබේ.

හම්බන්තොට මහා නගර සභා බල ප්‍රදේශයේ මුළු ඉඩම් හෙක්ටයාර් 8,353කින් යුක්ත වන අතර හෙක්ටයාර් 5,095ක භූමි ප්‍රමාණයක් සංවර්ධනය සඳහා යොදා ගත හැකි අතර හෙක්ටයාර් 3,257ක් සංවර්ධනය සඳහා යොදා ගත නොහැකි වේ. එනම් මුළු භූමි ප්‍රමාණයෙන් 61%ක් සංවර්ධනය සඳහා යොදා ගත හැකි ඉඩම් වේ. එම සංවර්ධනයට යොදා ගත හැකි 61%ක් වන භූමි ප්‍රමාණයෙන් 45%ක් එනම් හෙක්ටයාර් 2,292ක් සංවර්ධිත ඉඩම් ලෙස පවතින අතර හෙක්ටයාර් 2,802ක් හෙවත් 55%ක් අසංවර්ධිත ලෙස යොදා ගත හැකි වේ. තවද, මුළු භූමි ප්‍රමාණයෙන් 31%ක භූමි ප්‍රමාණයක් ලඳු කැළෑ ලෙස පවතින අතර සංවර්ධනය සඳහා යොදා ගත හැකි වීම විභවනීයයි. මුළු භූමි ප්‍රමාණයෙන් 15%ක් වගා කටයුතු සඳහා වෙන් කර ඇත.

අධ්‍යයන ප්‍රදේශයට අදාළව සිදු කරන ලද පාරිසරික සංවේදී ප්‍රදේශ විශ්ලේෂණයේදී ධූන්දල අභය භූමිය, ලුණු ලේවය, වෙරළ කලාපය හා පහත් බිම් වඩාත් පාරිසරික සංවේදී ස්ථාන ලෙස හඳුනාගෙන ඇත. මෙම සියළුම සංවේදී ප්‍රදේශයන් දෙස් විදෙස් සංචාරක ආකර්ශනය සහිත ස්ථාන ලෙස පිහිටා තිබීම විශේෂත්වයකි.

මෙම පරිච්ඡේදය තුළින් අධ්‍යයන ප්‍රදේශයට අදාළව භෞතික, ආර්ථික හා සමාජීය අංශ යටතේ විශ්ලේෂණය කර ඉදිරිපත් කර ඇත.

සිතියම් අංක 2.1 හම්බන්තොට මහා නගර සභා බල ප්‍රදේශය - පාරිසරික සංවේදීතා විශ්ලේෂණය



මූලාශ්‍රය - නාගරික සංවර්ධන අධිකාරිය, හම්බන්තොට. – 2017

2.3 සැලසුම් බල ප්‍රදේශ හඳුනාගැනීම

හම්බන්තොට මහා නගර සභා බල ප්‍රදේශයේ සැලසුම් බල ප්‍රදේශය මූලික වශයෙන් කොටස් 03ක් යටතේ හඳුන්වා දිය හැකිය.

ක්‍රියාකාරී බල ප්‍රදේශය

හම්බන්තොට ප්‍රාදේශීය ලේකම් කොට්ඨාශය ප්‍රධාන කර්මාන්ත දෙකකින් හා කෘෂිකර්මාන්තයෙන් සමන්විත වේ. ප්‍රධාන වශයෙන් මහා නගර සභා බල ප්‍රදේශයේ ආර්ථික කටයුතු රැඳී ඇත්තේ ලුණු කර්මාන්තය හා ධීවර කර්මාන්තය මතයි. මෙම ආර්ථික කටයුතුවල නියැලීම සඳහා නගර සභා බල ප්‍රදේශයෙන් පරිබාහිර ප්‍රදේශයන් වන පල්ලෙමලල, එලල්ල, ගොන්නොරුව හා බැල්ලගස්වැව වැනි ගම්මානවල ජනතාව පැමිණෙති. තවද, අධ්‍යාපන, බැංකු, පරිපාලන හා සෞඛ්‍ය වැනි සේවාවන් ලබාගැනීම සඳහා මිරිස්විල, සූරියවැව, මන්නල, සියඹලාගස්වැව හා බදගිරිය වැනි ප්‍රදේශවලින් ද ජනයා පැමිණෙන අතර, හම්බන්තොට මහ රෝහල මගින් සපයන සේවාවන් ලබාගැනීම සඳහා මෙම ප්‍රාදේශීය ලේකම් කොට්ඨාශයේ පමණක් නොව අම්බලන්තොට, කතරගම, ඇඹිලිපිටිය හා සූරියවැව වැනි පිටත ප්‍රදේශයන්ගෙන් ද පුද්ගලයන් පැමිණේ. එබැවින් ක්‍රියාකාරී බල ප්‍රදේශය අධ්‍යයන ප්‍රදේශයට වඩා ඔබ්බට ගමන්කරන බව පෙනී යයි.

භූගෝලීය ලක්ෂණ

අර්ධ ශුෂ්ක කලාපීය දේශගුණික ලක්ෂණ සහිත ප්‍රදේශයක් වන මෙහි දක්නට ලැබෙන ප්‍රධානතම භූගෝලීය ලක්ෂණය වන්නේ කටු පඳුරු සහිත ලඳු බිම්ය. සමස්ත භූමිය තැනිතලා ස්වභාවයක් ගන්නා අතර, ප්‍රදේශයේ පිහිටා ඇති ස්වභාවික කලපු පද්ධතිය ප්‍රදේශයේ ආර්ථිකය සඳහා ප්‍රබල දායකත්වයක් ලබා දේ. රැම්සා ප්‍රඥප්තිය යටතේ ප්‍රකාශිත දිවයින තුළ පිහිටා ඇති එකම වනෝද්‍යානය ලෙස බුන්දල වන උද්‍යානය හඳුන්වාදී ඇති අතර, එය වද වී යන කැස්බෑවන්ගේ නවාතැන්පලක් වේ. ශ්‍රී ලංකාවේ නිරත දිග වෙරළ තීරය නිරත දිග මෝසම් ක්‍රියාකාරීත්වයෙන් බාදනයට ලක් වන අතර, බාදිත භාරය දකුණු දෙසට ගමන් කිරීමෙන් බුන්දල, හම්බන්තොට යන ප්‍රදේශවල තැන්පත් වී පුළුල් වෙරළ වැටි නිර්මාණය වී ඇත. මෙම වැලි වැටි වෙරළ ආරක්‍ෂාව සඳහා ක්‍රියාකාරී වන අතර, වැලි වැටි තුළ පිහිටා ඇති ශාක වියනක් ලෙස වර්ධනය වී වෙරළ ආරක්‍ෂකයෙකු ලෙස ක්‍රියාකරනු ලැබේ.

පරිපාලන බල ප්‍රදේශය

හම්බන්තොට ප්‍රාදේශීය ලේකම් කොට්ඨාශයේ පරිපාලන බල ප්‍රදේශය මහා නගර සභා බල ප්‍රදේශයෙන් හා ප්‍රාදේශීය සභා බල ප්‍රදේශයෙන් සමන්විත වුවද, මෙම සංවර්ධන සැලැස්ම හම්බන්තොට මහා නගර සභා බල ප්‍රදේශය සඳහා පමණක් සකස් කර ඇත. ප්‍රදේශයේ ක්‍රියාකාරී කටයුතු හා භූගෝලීය පිහිටීම සලකා බලා සිතීම අංක 1.1 මගින් පෙන්වා ඇති හම්බන්තොට මහා නගර සභා බල ප්‍රදේශය සඳහා සංවර්ධන සැලැස්ම සකස් කිරීමට තීරණය විය.

3. සංවර්ධන සැලැස්මේ අවශ්‍යතාවය

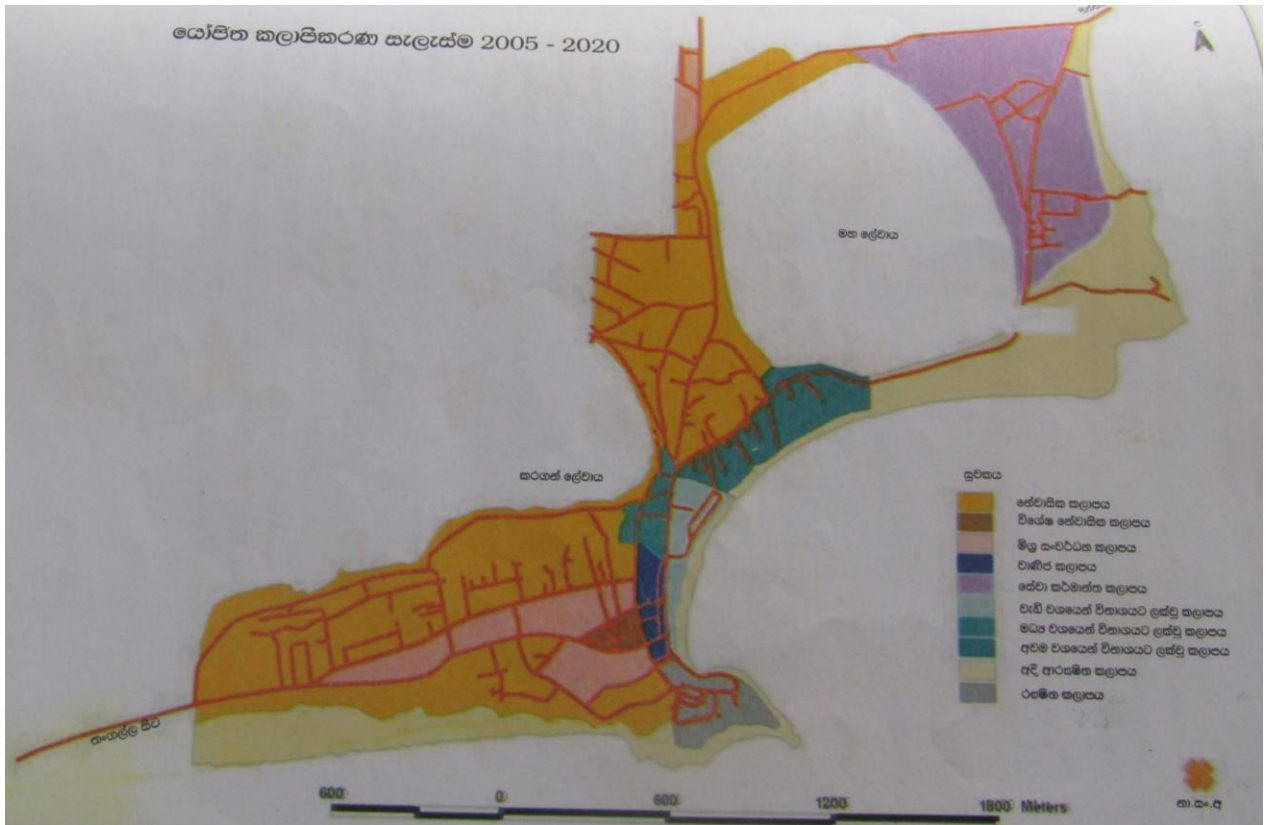
හම්බන්තොට මහ නගර සභා බල ප්‍රදේශය සඳහා සංවර්ධන සැලැස්මක ඇති අවශ්‍යතාවය ප්‍රධාන කරුණු කිහිපයක් යටතේ හඳුනාගත හැකිය. එනම්,

1. පවත්නා නගර සංවර්ධන සැලැස්ම හම්බන්තොට නගර සභා ප්‍රදේශයට පමණක් සීමාවීම.

නාගරික සංවර්ධන අධිකාරිය විසින් හම්බන්තොට නගර සභා ප්‍රදේශය සඳහා පිළියෙල කරන ලද සංවර්ධන සැලැස්ම ග්‍රාම නිලධාරී වසම් දෙකකට එනම් හම්බන්තොට නැගෙනහිර හා හම්බන්තොට බටහිර යන ප්‍රදේශයන්ට පමණක් සීමා වී ඇත. එම සැලැස්ම 2005 – 2020 කාල පරිච්ඡේදය සඳහා පමණක් බලාත්මක වේ. රූප සටහන් අංක 3.1 මගින් හම්බන්තොට නගර සභා බල ප්‍රදේශය සඳහා පිළියෙල කරන ලද 2005 - 2020 සංවර්ධන සැලැස්මේ කලාපීයකරණ සැලැස්ම පෙන්වා ඇති අතර, එමගින් ඉඩම් භාවිතා කලාප 09ක් ඇතුළත් කර ඇත. හම්බන්තොට නගර සභා ප්‍රදේශය මහා නගර සභාවක් ලෙස ප්‍රකාශයට පත්කිරීමෙන් පසු එම ප්‍රදේශය සඳහා වර්ග කිලෝමීටර් 83ක වසරියකින් යුත් ග්‍රාම නිලධාරී වසම් 07ක් ඇතුළත් වී ඇති අතර, සීතියම් අංක 1.1 මගින් හම්බන්තොට මහා නගර සභා බල ප්‍රදේශයට ඇතුළත් වන ප්‍රදේශය පෙන්වා ඇත. අනාගතයේ වරාය මූලික කරගත් කර්මාන්ත සංවර්ධනයේදී හම්බන්තොට මහා නගර සභා බල ප්‍රදේශය සෘජුවම බලපෑමට ලක් වන හෙයින් එම ප්‍රදේශය සඳහා සංවර්ධන සැලැස්මක් සකස් කිරීම අවශ්‍ය වී ඇත.

තවද, හෙක්ටයාර් 111,300ක වසරියකින් යුක්ත විසල් හම්බන්තොට සංවර්ධන සැලැස්ම මගින් හඳුනාගන්නා ලද ජාතික මට්ටමේ උපාය මාර්ගික ව්‍යාපෘති වන හම්බන්තොට වරාය, ජාත්‍යන්තර සම්මන්ත්‍රණ ශාලාව, පරිපාලන සංකීර්ණය හම්බන්තොට මහා නගර සභා බල ප්‍රදේශය තුළ පිහිටා ඇත. එම සැලැස්මේ නගර මධ්‍යයේ වාණිජ කලාපය හම්බන්තොට මහා නගර සභා බල ප්‍රදේශය යටතට අයත් වන බැවින් මෙම ප්‍රදේශ විධිමත් පරිදි සංවර්ධනය කිරීම සඳහා සංවර්ධන සැලැස්මක් සකස් කිරීම අවශ්‍යතාවයක් පවතී.

රූපසටහන් අංක 3.1 හම්බන්තොට නගර සභාව - කලාපීයකරණ සැලැස්ම 2005 - 2020



මූලාශ්‍රය - නාගරික සංවර්ධන අධිකාරිය, හම්බන්තොට දිස්ත්‍රික් කාර්යාලය - 2005.

2. නැගෙනහිර බටහිර නාවික වෙළඳ මාර්ගයට කිලෝමීටර් 12ක් ආසන්නව හම්බන්තොට ජාත්‍යන්තර වරාය ඉදිකර තිබීම.

හම්බන්තොට ජාත්‍යන්තර වරාය දැනට ලෝකයේ පවත්නා කාර්යය බහුලතම නාවික වෙළඳ මාර්ගයක් වන ආසියා පැසිපික් කලාපය හා උතුරු ඇමරිකානු රටවල් යා කෙරෙන නැගෙනහිර - බටහිර නාවික වෙළඳ මාර්ගයට නාවික සැතපුම් 12ක් ආසන්නයේ ඉදිකර ඇත. එම වරාය අදියර 04ක් ලෙස සැලසුම් කර ඇති අතර මේ වන විට අදියර දෙකක් ඉදිකිරීම් අවසන් කර ක්‍රියාත්මක වෙමින් පවතී. දෛනිකව මෙම ගමන් මාර්ගයේ නැව් 200ක් පමණ ගමනාගමනයේ යෙදෙන අතර මෙහි උපරිම වාසිය හම්බන්තොට සේවා මධ්‍යස්ථානය වෙත ලබාගැනීම තුළින් හම්බන්තොට නගරය නාවික සේවා මධ්‍යස්ථානයක් ලෙස සංවර්ධනයට වැඩි ඉඩ කඩක් පවතින බැවින් එම බලපෑම විධිමත් පරිදි ලබාගැනීම සඳහා සංවර්ධන සැලැස්මක් සකස් කිරීමේ අවශ්‍යතාවයක් පවතී.

3. මෙතෙක් සංවර්ධනයට යොදා නොගත් රජය සතු සමතලා හිස් ඉඩම් පැවතීම.

හෙක්ටයාර් 8353කින් සමන්විත මහා නගර සභා බල ප්‍රදේශයේ පවත්නා මුළු භූමි ප්‍රමාණය හෙක්ටයාර් 3246ක භූමි ප්‍රමාණය සංවර්ධනය කළ නොහැකි ඉඩම් වන අතර හෙක්ටයාර් 5,107ක් සංවර්ධනයට යොදාගත හැකි ඉඩම් වේ. එම මුළු භූමි ප්‍රමාණය 61%ක ඉඩම් සංවර්ධනය සඳහා යොදාගත හැකි ඉඩම් වේ. මහා නගර සභාව තුළි පවතින ඉඩම් ප්‍රමාණයන් අක්කර 6,000ක් පමණ රජය සතු හිස් ඉඩම් ලෙස පිහිටා තිබීම හා මෙතෙක් එම ඉඩම් සංවර්ධන කටයුතු සඳහා යොදාගැනීමක් සිදු කර නොමැත. මෙම ඉඩම් විධිමත් පරිදි ඉඩම් සංවර්ධනය සඳහා යොමු කිරීමට විධිමත් සංවර්ධන සැලැස්මක් අවශ්‍යව පවතී.

4. නව සංවර්ධන කටයුතු සමඟ ස්වභාවික අලිමංකඩ ඇහිරියාම.

විසල් හම්බන්තොට සැලැස්ම යටතේ හෙක්ටයාර් 8,000ක පමණ ප්‍රදේශයක් වන අලිමංගේ නිදහස් සංසරණය සඳහා වෙන් කරන ලද අතර ඉන් හෙක්ටයාර් 1,400ක් මහා නගර සභා ප්‍රදේශයට ඇතුළත් වී ඇත. මෙම කලාපය තුළ වන අලිමං 400ක් පමණ ජීවත් වෙතැයි ගණන් බලා ඇත. නව සංවර්ධන කටයුතු යටතේ පරිපාලන සංකීර්ණය, වරාය, දකුණු අධිවේගී මාර්ග දිගුව හා නව නිවාස ව්‍යාපෘති ඉදිකිරීමත් සමඟ වන අලිමංගේ නිදහස් සංසරණය සඳහා තිබූ ඉඩ කඩ හා අලිමංකඩ ඇහිරි යන ලද අතර අලි - මිනිස් ගැටුම් වර්ධනය වීමට එය හේතු වී ඇත. එමඟින් 2017 වර්ෂය තුළ ජීවිත හානි 10ක්, නිවාස හානි 95ක් සිදු වී ඇති අතර, අලි - මිනිස් ගැටුම්වලින් වන අලිමං 04ක් මිය ගොස් ඇත. දෛනිකව අලි ගම් වැදීම සහ වගා හානි සිදු කිරීම නිරන්තරව දක්නට ලැබේ. මෙම ගැටළුව අවම කර ගැනීම සඳහා සහ වන අලිමං සංසරණය වන කලාප පාරිසරික සංචාරක කටයුතු සඳහා යොදා ගැනීමේ හැකියාවක් පවතින බැවින් ඒ සඳහා විධිමත් සංවර්ධන සැලැස්මක අවශ්‍යතාවයක් පවතී.

රූප සටහන් අංක 3.2 ස්වභාවික අලිමංකඩ ඇහිරියාම තුළින් අලිමං ප්‍රධාන මාර්ග හරහා ගමන් කිරීම.





මූලාශ්‍රය - නාගරික සංවර්ධන අධිකාරිය, හම්බන්තොට දිස්ත්‍රික් කාර්යාලය ක්ෂේත්‍ර පරීක්ෂණ - 2018

5. පවත්නා ජල මූලාශ්‍රයන් ඉදිරි සංවර්ධන කටයුතු සඳහා ප්‍රමාණවත් නොවීම හා පවත්නා ජල මූලාශ්‍රයන් වියළී කාලවලදී සිඳී යාම.

හම්බන්තොට දිස්ත්‍රික්කය ශ්‍රී ලංකාවේ අර්ධ ගුණිත කලාපයේ පිහිටා ඇති බැවින් වසරේ වැඩි කාලයක් නියඟය සහිත කාලගුණයක් පවතී. ප්‍රදේශයේ පවත්නා ප්‍රධාන ජල මූලාශ්‍රය වන වලවේ ගඟ වන අතර රිදියගම හා රුහුණුපුර ව්‍යාපෘති මගින් වර්තමාන ජල අවශ්‍යතාවයන් සපුරා ගනු ලැබේ. ගිං නිල්වලා හැරවුම් ව්‍යාපෘති වාර්තාවට අනුව දෛනිකව කාර්මික සංවර්ධන මණ්ඩලය සඳහා සෂ මීටර් 17,580ක් ද, ගුවන් සේවා සඳහා සෂ මීටර් 3,000ක් ද, කර්මාන්ත සඳහා සෂ මීටර් 7,000ක් ද වරාය අධිකාරිය සඳහා දිනකට පානීය අවශ්‍යතාවය සඳහා දිනකට සෂ මීටර් 2,500ක් ද, වරාය සේවා සඳහා දිනකට සෂ මීටර් 4,000ක් ද වාරි මාර්ග දෙපාර්තමේන්තුව සඳහා කියුබික් මිලියන 135ක් ද හම්බන්තොට පානීය ජල අවශ්‍යතාවය වෙනුවෙන් කියුබික් මීටර් මිලියන 67ක් ද අවශ්‍ය වේයැයි ගණන් බලා ඇත.

6. හම්බන්තොට පැරණි නගරය නව නගර සංවර්ධනයක් සමඟ හුදකලාවීම.

හම්බන්තොට වරාය සංවර්ධනයක් සමඟ මාතර - කතරගම ප්‍රධාන මාර්ගය (A2) හා හම්බන්තොට නගරය අතර තිබූ සම්බන්ධතාවය වැසී යන ලදී. මේ හේතුවෙන් හම්බන්තොට නගරයට අවේණික වෙළඳ ව්‍යාපාර වූ කළු දොදොල්, ලුණු ව්‍යාපාර වැසී යන ලද අතර, මාර්ගය හා තිබූ සම්බන්ධතාවය

වැසියාමත් සමඟ නගරය තුළ වෙළඳ ව්‍යාපාර අඩපණවීම දෛනික සංසරණ ජනසංඛ්‍යාව අඩුවී යාම සිදු විය. එසේම කවිවේරිකන්ද ආශ්‍රිතව පැවති සියළුම රජයේ කාර්යාල සිරිබෝපුර පරිපාලන සංකීර්ණය වෙත රැගෙන ඒමත් සමඟ දෛනික සංසරණ ජන සංඛ්‍යාව තවදුරටත් අඩුවිය. ඒ අනුව, වෙළඳ සංගමයේ වාර්තාවලට අනුව නගරයේ වෙළඳාම් කරන ලද කුලී කඩහිමියන් 157කගේ ව්‍යාපාර අහිමි වූ අතර, දොදොල්කඩ හිමියන් 52කගේ සඳහා ද ව්‍යාපාර අහිමි විය. වර්තමානය වන විට නගරය හුදකලා වී Dead end නගරයක් ලෙස පවතී.

7. විකල්ප බලශක්ති මාධ්‍යයන්ගේ සුලභතාවය.

දිවයිනේ අර්ධ ශුෂ්ක කලාපය තුළ පිහිටි නගරයක් ලෙස වසරේ වැඩි කාලයක් එනම් ජනවාරි සිට සැප්තැම්බර් දක්වා දැඩි සූර්යාලෝකයක් පවතින අතර ඒ නිසාම විකල්ප බල ශක්ති මාධ්‍යයක් ලෙස සූර්ය බල ශක්ති නිෂ්පාදනය කෙරෙහි යොමුවීමේ හැකියාවක් පවතී. දැනටමත් හම්බන්තොට ප්‍රාදේශීය සභා සීමාව තුළ බුරුතන්කන්ද ප්‍රදේශයේ අක්කර 600ක් පමණ වූ භූමි ප්‍රමාණයක් සූර්ය බල ශක්ති උද්‍යානයක් සඳහා වෙන් කර ඇති අතර, සෑම අක්කර 50ක් තුළින්ම මෙඟාවොට 10ක් ජාතික විදුලි බල පද්ධතියට එක් කිරීමට හැකියාව ඇත. මේ වන විට සූර්යය විදුලි බලාගාර 05ක් ක්‍රියාත්මක වන අතර රූප සටහන් අංක 3.3 මගින් දැනට ක්‍රියාත්මක වන සූර්යය විදුලි බලාගාර පෙන්වා ඇත. එසේ වුවද මෙතෙක් මෙම විකල්ප බල ශක්ති මාධ්‍යයන් ප්‍රශස්ත භාවිතය සඳහා යොමු කර නොමැති අතර, මෙම බලශක්ති මාධ්‍යයන්ගෙන් විධිමත් පරිදි සංවර්ධනයට යොදාගැනීම සඳහා සංවර්ධන සැලැස්මක අවශ්‍යතාවය පවතී.

රූප සටහන් අංක 3.3 සූර්ය බලශක්ති උද්‍යානය - බුරුතන්කන්ද





මූලාශ්‍රය - නාගරික සංවර්ධන අධිකාරිය, හම්බන්තොට දිස්ත්‍රික් කාර්යාලය ක්ෂේත්‍ර පරීක්ෂණ - 2017