

සංවර්ධන සැලැස්ම
හෝමාගම ප්‍රාදේශීය සභාව
(කලාපීකරණ රෙගුලාසි)
2008-2025



නාගරික සංවර්ධන අධිකාරිය
නාගරික සංවර්ධන හා පුජා භූමි සංවර්ධන අමාත්‍යාංශය
"සෙත්සිරිපාය"
බත්තරමුල්ල

වෙබ් අඩවිය : www.uda.lk
විද්‍යුත් තැපෑල : dwp@uda.lk

සංවර්ධන සැලැස්ම
හෝමාගම ප්‍රාදේශීය සභාව
(කලාපීකරණ රෙගුලාසි)
2008-2025



නාගරික සංවර්ධන අධිකාරිය
නාගරික සංවර්ධන හා පුජා භූමි සංවර්ධන අමාත්‍යාංශය
"සෙත්සිරිපාය"
බත්තරමුල්ල

වෙබ් අඩවිය : www.uda.lk
විද්‍යුත් තැපෑල : dwp@uda.lk

භෝමාගම ප්‍රාදේශීය සභා බල ප්‍රදේශයෙන් සමන්විත වන

භෝමාගම නාගරික සංවර්ධන ප්‍රදේශය සඳහා වූ

සංවර්ධන සැලැස්ම අනුමත කිරීම.

නාගරික සංවර්ධන හා පුජාභූමි සංවර්ධන අමාත්‍ය දිනේෂ් වන්දු රූපසිංහ ගුණවර්ධන වන මම 1982 අංක 4 දරණ නාගරික සංවර්ධන අධිකාරී (සංශෝධිත) පනතේ 8 “ඊ” වගන්තියෙන් මා වෙත පැවරී ඇති බලතල ප්‍රකාර 2008 නොවැම්බර් මස 13 දින නාගරික සංවර්ධන අධිකාරියේ කළමනාකරණ මණ්ඩලය විසින් කරන ලද නිර්දේශයන් සැලකිල්ලට ගෙන භෝමාගම ප්‍රාදේශීය සභා ප්‍රදේශයෙන් සංයුක්ත වන භෝමාගම නාගරික සංවර්ධන ප්‍රදේශය සඳහා වූ සංවර්ධන සැලැස්ම මෙයින් අනුමත කරමි.

දිනේෂ් වන්දු රූපසිංහ ගුණවර්ධන

නාගරික සංවර්ධන හා පුජාභූමි සංවර්ධන අමාත්‍ය

“සෙත්සිරිපාය”

බත්තරමුල්ල.

2009 ඔක්තෝබර් මස 27 දින.



ශ්‍රී ලංකා ප්‍රජාතාන්ත්‍රික සමාජවාදී ජනරජයේ ගැසට් පත්‍රය

අති විශේෂ

අංක 1627/28 - 2009 නොවැම්බර් 13 වැනි සිකුරාදා - 2009.11.13

(රජයේ බලයපිට ප්‍රසිද්ධ කරන ලදී)

I වැනි කොටස: (I) වැනි ඡේදය - සාමාන්‍ය

රජයේ නිවේදන

භෝමාගම ප්‍රාදේශීය සභා ප්‍රදේශය සඳහා වූ සංවර්ධන සැලැස්ම අනුමත කිරීම

1982 අංක 4 දරන නාගරික සංවර්ධන අධිකාරී (සංශෝධිත) පනතේ 8'අ' වගන්තියේ බලතල ප්‍රකාර නාගරික සංවර්ධන අධිකාරිය විසින් සකස් කරන ලද භෝමාගම ප්‍රාදේශීය සභා ප්‍රදේශය සඳහා වූ සංවර්ධන සැලැස්ම නාගරික සංවර්ධන හා පුරාණ සංවර්ධන අමාත්‍ය ගරු දිනේෂ් වන්දු රූපසිංහ ගුණවර්ධන මැතිතුමා විසින් එම සංශෝධිත පනතේ 8'ඊ' වගන්තියෙන් එතුමන් වෙත පැවරී ඇති බලතල ප්‍රකාර 2009 ඔක්තෝබර් මස 27 වැනි දින අනුමත කරන ලද බවත්, මෙම ගැසට් නිවේදනය පළවූ දින සිට එය බල පැවැත්වෙන බවත් මහජනතාවට මෙයින් දැනුම් දෙමි.

ප්‍රසන්න සිල්වා,
අධ්‍යක්ෂ ජනරාල්,
නාගරික සංවර්ධන අධිකාරිය.

2009 නොවැම්බර් මස 10 වෙනි දින.

11 - 786

කඩුවෙල ප්‍රාදේශීය සභා ප්‍රදේශය සඳහා වූ සංවර්ධන සැලැස්ම අනුමත කිරීම

1982 අංක 4 දරන නාගරික සංවර්ධන අධිකාරී (සංශෝධිත) පනතේ 8'අ' වගන්තියේ බලතල ප්‍රකාර නාගරික සංවර්ධන අධිකාරිය විසින් සකස් කරන ලද කඩුවෙල ප්‍රාදේශීය සභා ප්‍රදේශය සඳහා වූ සංවර්ධන සැලැස්ම නාගරික සංවර්ධන හා පුරාණ සංවර්ධන අමාත්‍ය ගරු දිනේෂ් වන්දු රූපසිංහ ගුණවර්ධන මැතිතුමා විසින් එම සංශෝධිත පනතේ 8'ඊ' වගන්තියෙන් එතුමන් වෙත පැවරී ඇති බලතල ප්‍රකාර 2008 අගෝස්තු මස 11 වැනි දින අනුමත කරන ලද බවත්, මෙම ගැසට් නිවේදනය පළවූ දින සිට එය බල පැවැත්වෙන බවත් මහජනතාවට මෙයින් දැනුම් දෙමි.

ප්‍රසන්න සිල්වා,
අධ්‍යක්ෂ ජනරාල්,
නාගරික සංවර්ධන අධිකාරිය.

2009 නොවැම්බර් මස 6 වෙනි දින.

11 - 787

පූර්විකාව

1978 අංක 41 දරණ නාගරික සංවර්ධන අධිකාරිය පනත යටතේ ප්‍රකාශිත ප්‍රදේශ සඳහා සංවර්ධන සැලැස්මක් පිළියෙල කිරීම නාගරික සංවර්ධන අධිකාරියේ ප්‍රමුඛ කාර්ය භාරය වේ. එසේ නාගරික සංවර්ධන අධිකාරිය විසින් පිළියෙල කරනු ලබන සංවර්ධන සැලැස්ම වෙළුම් දෙකකින් යුක්ත වේ. නිෂ්චිත කාලයක් සඳහා සකස් කරන ලද එම සැලැස්මෙහි පළමු වෙළුම ප්‍රදේශයේ වර්තමාන තත්ත්වය, සැලසුම් දර්ශනය, සැලසුම් අරමුණු, සංවර්ධන ක්‍රම උපාය මාර්ග, යෝජිත ව්‍යාපෘති සහ කලාප බෙදීමේ රෙගුලාසිවලින් යුක්ත වේ. එහි දෙවන වෙළුම ගොඩනැගිලි හා සැලසුම් රෙගුලාසිවලින් යුක්ත වේ.

එසේ සකස් කරනු ලැබූ සංවර්ධන සැලැස්මේ ප්‍රධානතම අංගය වන කලාපීකරණ රෙගුලාසි වෙනම ඉදිරිපත් කිරීම මෙම ප්‍රකාශනයේ අරමුණ වේ. එසේ වුවද අදාළ ප්‍රදේශ සඳහා සකස් කරන ලද සම්පූර්ණ සංවර්ධන සැලැස්මේ පිටපත් නාගරික සංවර්ධන අධිකාරියෙන් හෝ අදාළ පළාත් පාලන ආයතනයෙන් පරිහරණ කටයුතු සඳහා ලබාගත හැක.



ශ්‍රී ලංකා ප්‍රජාතාන්ත්‍රික සමාජවාදී ජනරජය

ප්‍රතිපත්තිමය වාර්තාව

1977-1978 වසරේ ප්‍රතිපත්තිමය වාර්තාව

ප්‍රතිපත්තිමය වාර්තාවේ අරමුණ වන්නේ

ජාතික සංවර්ධනය සඳහා ප්‍රතිපත්තිමය

ප්‍රතිපත්තිමය වාර්තාවක් සකස් කිරීමයි.

එහි අරමුණ වන්නේ ජාතික සංවර්ධනය

සඳහා ප්‍රතිපත්තිමය වාර්තාවක් සකස් කිරීමයි.

එහි අරමුණ වන්නේ ජාතික සංවර්ධනය

සඳහා ප්‍රතිපත්තිමය වාර්තාවක් සකස් කිරීමයි.

එහි අරමුණ වන්නේ ජාතික සංවර්ධනය

සඳහා ප්‍රතිපත්තිමය වාර්තාවක් සකස් කිරීමයි.

එහි අරමුණ වන්නේ ජාතික සංවර්ධනය

සඳහා ප්‍රතිපත්තිමය වාර්තාවක් සකස් කිරීමයි.

එහි අරමුණ වන්නේ ජාතික සංවර්ධනය

සඳහා ප්‍රතිපත්තිමය වාර්තාවක් සකස් කිරීමයි.

එහි අරමුණ වන්නේ ජාතික සංවර්ධනය

සඳහා ප්‍රතිපත්තිමය වාර්තාවක් සකස් කිරීමයි.

එහි අරමුණ වන්නේ ජාතික සංවර්ධනය

සඳහා ප්‍රතිපත්තිමය වාර්තාවක් සකස් කිරීමයි.

එහි අරමුණ වන්නේ ජාතික සංවර්ධනය

සඳහා ප්‍රතිපත්තිමය වාර්තාවක් සකස් කිරීමයි.

එහි අරමුණ වන්නේ ජාතික සංවර්ධනය

සඳහා ප්‍රතිපත්තිමය වාර්තාවක් සකස් කිරීමයි.

එහි අරමුණ වන්නේ ජාතික සංවර්ධනය

සඳහා ප්‍රතිපත්තිමය වාර්තාවක් සකස් කිරීමයි.

එහි අරමුණ වන්නේ ජාතික සංවර්ධනය

සඳහා ප්‍රතිපත්තිමය වාර්තාවක් සකස් කිරීමයි.

එහි අරමුණ වන්නේ ජාතික සංවර්ධනය

සඳහා ප්‍රතිපත්තිමය වාර්තාවක් සකස් කිරීමයි.

එහි අරමුණ වන්නේ ජාතික සංවර්ධනය

ප්‍රතිපත්තිමය වාර්තාව

1977-1978

පිටුව

පිටුව අංකය

01.	විෂය පථය	01
02.	පොදු නියමනා	01-02
03.	යෝජිත කලාප	02-05
04.	අවසරලත් භාවිතයන්	06 - 19
05.	මාර්ග, ගොඩනැගිලි සීමාවන් සහ	20 - 41

ඇල, ගංගා රක්ෂිත

හෝමාගම නාගරික සංවර්ධන බල ප්‍රදේශය - කලාපීකරණ ගෝඡනා 2008 - 2025

1. විෂය හා බලපවත්වන ප්‍රදේශය

වරින් වර සංශෝධනය කර ඇති 1978 අංක 41 දරණ නාගරික සංවර්ධන අධිකාරී පනතේ ඡේදය 3 (1) යටතේ නාගරික සංවර්ධන ප්‍රදේශයක් ලෙස ප්‍රකාශයට පත් කර ඇති හෝමාගම ප්‍රාදේශීය සභා බල ප්‍රදේශයේ පරිපාලන සීමාවන් තුළ පිහිටි මුළු ප්‍රදේශයටම මෙම නියමතා බල පැවැත්වේ.

2. පොදු නියමතා

- 2.1 යම්කිසි විශේෂිත භාවිතයක් සඳහා හෝමාගම සංවර්ධන සැලැස්මෙහි ඇති බිම් කොටසකම සහ සෑම දේපලකම නිශ්චිත භාවිතයක් සඳහා වෙන්කර ඇති තනහි, එසේ වෙන්කර ඇති කටයුත්ත සඳහා පමණක් එය භාවිතා කළයුතු වේ.
- 2.2 යම්කිසි බිම් කොටසක් හෝ දේපලක් විශේෂිත භාවිතයක් සඳහා වෙන්කර නොමැති විට එහි භාවිතය එය පිහිටි කලාපයේ අවසරදී ඇති භාවිතයට අනුකූල වියයුතුය.
- 2.3 කිසිදු තැනැත්තකු විසින් කිනම් හෝ බිම් කොටසක් හෝ ගොඩනැගිල්ලක් සංවර්ධන බලපත්‍රයෙහි සඳහන් කාර්යයක් හැර වෙනත් කාර්යයක් සඳහා භාවිතා නොකළ යුතුය.
- 2.4 ආගමික ගොඩනැගිල්ලක් ඉදිකිරීමේදී හෝ පවත්නා එවැනි ගොඩනැගිල්ලක භූමි භාගයේ සිට කිලෝමීටර් 0.5 ක් අරයකින් යුත් ප්‍රදේශයේ ජනතාවගේ 2/3 ක්, එම සංවර්ධන කාර්යයට විරුද්ධ නොවන බව සංවර්ධනකරු විසින් සහතික ඉදිරිපත් කළයුතුය. තවද ආගමික ප්‍රදර්ශන පැවැත්වීමේ හෝ භූදෙක් ප්‍රදර්ශනය කිරීමේ අරමුණෙන් හෝ ප්‍රාදේශීය සභා බල ප්‍රදේශයේ මංසන්ධියේ හා මාර්ග දෙපස ඉදිකෙරෙන විවිධ ආගමික ප්‍රතිමා, කුරුස හා වෙනත් සලකුණු සඳහාද මෙම නියමතාව අදාළ වන්නේය.
- 2.5 ස්ථිර නාමපුවරු හෝ වෙළඳ දැන්වීම් සවිකිරීමේදී විවිධ ලම්භකව හෝ ගොඩනැගිල්ලේ පෙනුමට බාධා නොවන පරිදි වියයුතුය. ස්ථිර නාමපුවරු හෝ වෙළඳ දැන්වීම් සවිකිරීමේදී භූමියට ලම්භකව මීටර් 3.5 ක් උසකින් වියයුතු අතර, දැන්වීම් පුවරුවේ උපරිම උස මීටර් 1.5 ක් වත් වියයුතුය. රථවාහන තදබදය ඇති කරන, වාහන අනතුරුවලට තුඩු දෙන ආකාරයට හෝ ස්වාභාවික දර්ශනය වන ලෙස මායිම් තාප්පවල, ඉවුරුවල වෙළඳ දැන්වීම් හෝ නාමපුවරු සවිකිරීම තහනම් වේ.

2.6 පොදු ජලමහන් උ න ක්‍රීඩා හා විනෝද කටයුතු සඳහා භාවිතා වන සියළු විවෘත භූමි ඒ අයුරින්ම පවත්වාගෙන යායුතුය. ඉඩමේ අනුබෙදුම් සැලසුම් අනුමැතියේදී 10% විවෘත භූමි ප්‍රදේශ ලෙස ප්‍රාදේශීය සභාවට වෙන් කර ඇති සියළු විවෘත භූමි කොටස් උ න, ක්‍රීඩාපිටි, ප්‍රදර්ශන භූමි ප්‍රමා ෭ න වශයෙන් පවත්වාගෙන යායුතු අතර මුළු භූමි ප්‍රමාණයෙන් 3% ක ප්‍රමාණයක් ප්‍රජාශාලා සහ තවත් එවැනි භාවිතවලට සඳහා ඉඩ දෙනු ලැබිය හැකිය.

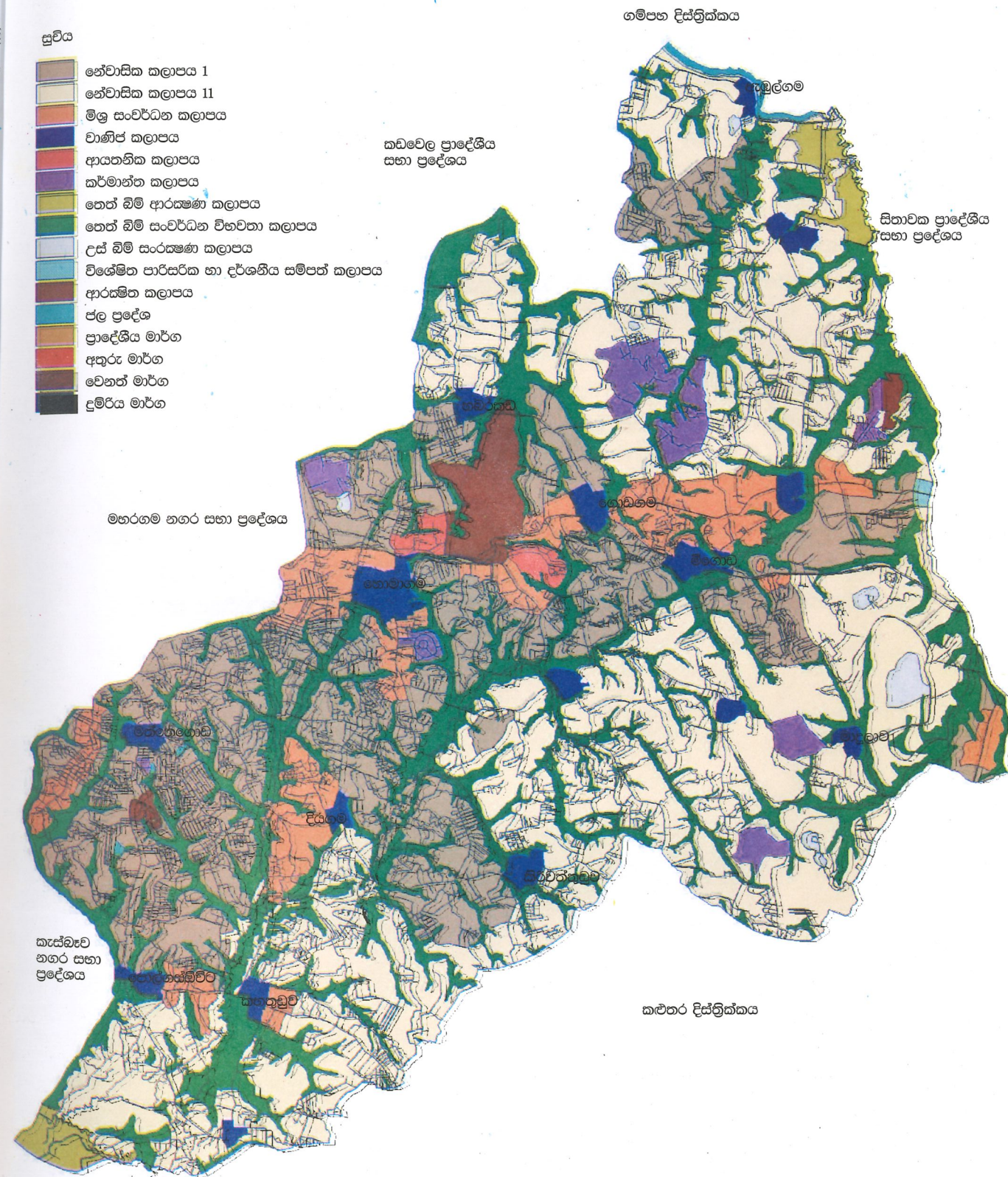
3. භාවිත කලාප

3.1 කිසියම් විශේෂිත භාවිතයක් සඳහා වෙන්කර ඇති සෑම බිම් කොටසක්ම සහ සෑම දේපලක්ම කලාප සැලැස්මේ දක්වා ඇති භාවිත කලාපයක කොටසක් වන අතර, එකී භාවිත කලාපවලට අදාළ සීමාවන් කලාපිකරණ සිතියමෙහි දැක්වේ.

1. නේවාසික කලාපය I
2. නේවාසික කලාපය II
3. මිශ්‍ර සංවර්ධන කලාපය
4. වාණිජ කලාපය
5. ආයතනික කලාපය
6. කර්මාන්ත කලාපය
7. තෙත්බිම් ආරක්‍ෂණ කලාපය
8. තෙත්බිම් සංවර්ධන විභවතා කලාපය
9. උස්බිම් සංරක්‍ෂණ කලාපය
10. විශේෂිත පාරිසරික හා දර්ශනීය සම්පත් කලාපය
11. ආරක්‍ෂිත කලාපය

3.2 අධිකාරිය විසින් උචිත යැයි සලකනු ලබන අවස්ථාවකදී සංවර්ධන ප්‍රදේශ අඩංගු කිසියම් ප්‍රදේශයක් විශේෂ ව්‍යාපෘති ප්‍රදේශයක්, ප්‍රතිසංවර්ධන ප්‍රදේශයක්, විශේෂ නිවාස ව්‍යාපෘති ප්‍රදේශයක්, මධ්‍ය වාණිජ ප්‍රදේශයක්, දර්ශනීය ප්‍රදේශයක්, සංරක්‍ෂණ ප්‍රදේශයක්, සංස්කෘතික ප්‍රදේශයක් හෝ වෙනත් ප්‍රදේශයක් වශයෙන් අර්ථ නිරූපනය කරනු ලැබේ.

කලාපිකරණ සැලැස්ම 2008 - 2025 හෝමාගම ප්‍රාදේශීය සභා ප්‍රදේශය



3.3 එවැනි ප්‍රදේශ තුළ කිනම් හෝ විශේෂිත ගොඩනැගිල්ලක් ඉදිකිරීම සඳහා බිම් ප්‍රදේශ භාවිතා කිරීම, සීමා කිරීම හෝ තහනම් කිරීම, මෙම ව්‍යවස්ථාවලින් පනවා ඇති තහනම් ලිහිල් කිරීම හෝ ප්‍රදේශය සඳහා නියම කර ඇති කර්තව්‍යයන් ඉටුකරගැනීම සඳහා වෙනත් ව්‍යවස්ථා පැනවීම හෝ අධිකාරිය විසින් සිදු කරනු ලැබිය හැකිය.

3.4 කිසියම් විශේෂිත භාවිතයක් සඳහා වෙන් කර ඇති වැඩ බිමක් හෝ වැඩ බිම්, 3.1 දරණ වගන්තිය යටතේ ඇති භාවිත කලාප සහ 3.2 වගන්තිය යටතේ නියම කර ඇති ප්‍රදේශ සංවර්ධන සිතියමේ සුදුසු පරිමාණයෙන් මායිම් වශයෙන් නියමිත ඉරි යෙදීමෙන්, පාට කිරීමෙන් හෝ වෙනත් සලකුණු මගින් සලකුණු කරනු ලැබේ. එවිට එම සිතියම ඉහත සඳහන් සියළුම කරුණු පැහැදිලි කිරීම් සහිතව සහ මෙම අවශ්‍යතාවයට සරිලන පරිදි වෙනස් කර ඇති සිතියම් ආදේශ කිරීම හෝ ඊට අතිරේක වශයෙන් භාවිතා කිරීම සිදු කරනු ලැබේ.

3.5 කලාපීය සැලැස්මේ පෙන්වා දී ඇති මායිම් බොහෝ විට පදනම් වී ඇත්තේ පවතින මහා මාර්ග, අතුරු මාර්ග හා පල මාර්ග වන අතර, භවැනි මායිම් නොමැති අවස්ථාවකදී සිතියම්වල පෙන්වා ඇති මායිම් අනුව අදාළ කලාපයේ මායිම් තීරණය කරනු ලැබිය හැකිය.

3.5 කිසියම් බිම් ප්‍රදේශයක් කලාප දෙකක් අතරට වැටෙන සේ පෙන්වා දී ඇති අවස්ථාවන්හිදී එම බිම් ප්‍රදේශයට අයත් කලාපය තීරණය කරනු ලබන්නේ එම බිම් කොටසට ප්‍රධාන ප්‍රවේශය අයත් කලාපය වේ. එසේ වුවද යම් කලාපීකරණ මායිමක් දිග පළලින් යුතුව සකස් කර ඇති අවස්ථාවකදී එම විශේෂ සීමාවන්ට අනුව එම බිම් කොටසේ වර්ගීකරණ කලාපය තීරණය කරනු ලැබිය හැකිය.

04. අවසරලත් භාවිත

කලාපය	01. තේවාසික I
අවසර දෙනු ලැබූ භාවිතයන්	<ol style="list-style-type: none"> 1. තේවාසික ගොඩනැගිලි 2. පාරිභෝගික සේවා මධ්‍යස්ථාන - ඉඩමේ අවම විශාලත්වය වර්ගමීටර 300 (ගෙබිම් ප්‍රමාණය වර්ගමීටර නොග්‍රක්මවිය යුතුය.) 3. තේවාසිකාගාර හා ආගන්තුක නිවාස - ඉඩමේ අවම විශාලත්වය වර්ගමීටර 1000 4. සිල්ලර වෙළඳසැල්, විවෘත වෙළඳසැල් වෙතත් වාණිජ්‍ය කටයුතු - ඉඩමේ අවම විශාලත්වය වර්ගමීටර 250 5. බැංකු රක්ෂණ හා මුද්‍රා ආයතන - ඉඩමේ අවම විශාලත්වය වර්ගමීටර 300 (ගෙබිම් ප්‍රමාණය වර්ගමීටර නොග්‍රක්මවිය යුතුය.) 6. ගෘහස්ථ ක්‍රීඩාංගන හා විනෝද කටයුතු - ඉඩමේ අවම විශාලත්වය වර්ගමීටර 250 7. ආගමික ස්ථාන - ඉඩමේ අවම විශාලත්වය වර්ගමීටර 1000 8. සමාජ හා සංස්කෘතික මධ්‍යස්ථාන - ඉඩමේ අවම විශාලත්වය වර්ගමීටර 250 (ගෙබිම් ප්‍රමාණය වර්ගමීටර නොග්‍රක්මවිය යුතුය.) 9. බහුමහල් රථගාල - ඉඩමේ අවම විශාලත්වය වර්ගමීටර 500 10. ප්‍රාථමික අධ්‍යාපන ආයතන - ඉඩමේ අවම විශාලත්වය වර්ගමීටර 2000 11. දිවා සුරැකුම් මධ්‍යස්ථාන හා පෙර පාසැල් - ඉඩමේ අවම විශාලත්වය වර්ගමීටර 1000 12. වෛද්‍ය මධ්‍යස්ථාන - ඉඩමේ අවම විශාලත්වය වර්ගමීටර 250 (ගෙබිම් ප්‍රමාණය වර්ගමීටර නොග්‍රක්මවිය යුතුය.) 13. මහජන ශාස්ත්‍රාල ස්ථාන - ඉඩමේ අවම විශාලත්වය වර්ගමීටර 1000 14. C න හා ක්‍රීඩා භූමි 15. ප්‍රජාශාලා, පුස්තකාල - ඉඩමේ අවම විශාලත්වය වර්ග මීටර 250 16. වෘත්තීය කාර්යාල - ඉඩමේ අවම විශාලත්වය වර්ගමීටර 250 (ගෙබිම් ප්‍රමාණය වර්ගමීටර නොග්‍රක්මවිය යුතුය.)
ඉඩමේ අවම විශාලත්වය	වර්ගමීටර 150 (ප්‍රවේශකත්‍රය, ජල සැපයුම, මලාපවහන පහසුකම් සපයා තිබිය යුතුය.)
බිම් කැබලි ආවරණ අනුපාතය	දෙවන වෙළුමේ 'ඇ' ආකෘතියට අනුකූල විය යුතුය.
ගෙබිම් අනුපාතය	1:3.0
වාහන නැවැත්වීම් අවශ්‍යතාවය	වාහන ගාල් කිරීම සඳහා අවශ්‍ය ඉඩ ප්‍රමාණයෙන් අදාල භූමිය තුළ සැපයිය යුතුය. (දෙවන වෙළුමේ 'ඇ' ආකෘතියට අනුකූලව)
සටහන්	<ul style="list-style-type: none"> පරිසර නිර්දේශවලට අනුකූලව ඉන්ධන පිරවුම්හල්, වාහන සේවා මධ්‍යස්ථාන, ඩීකර්, ලොන්ඩ්‍රි සහ සුළු පරිසර කළමනාකරණ, ඉඩමේ ප්‍රමාණය, බිම් කැබලි ආවරණ අනුපාතය, යෝජිත ඉඩම අවට පරිසරය, ප්‍රවේශ මාර්ග පිහිටීම, වාහන නැවැත්වීමේ පහසුකම්, ප්‍රමාණවත් ආරක්ෂණ කලාපයක් පවත්වාගෙන යාමේ හැකියාව යන සාධක සැලකිල්ලට ගෙන පහත සඳහන් නියමයන්ට අනුව තේවාසික කලාපය තුළ අවසර ලබාදීම සලකා බලනු ලැබේ. ඉන්ධන පිරවුම්හල් සහ වාහන සේවා මධ්‍යස්ථාන සඳහා ඉඩමේ විශාලත්වය වර්ග මීටර 1000 ක් විය යුතුය. ප්‍රමාණවත් වාහන නැවතුම් පහසුකම් අදාල භූමිය තුළම සපුරාලිය යුතුය. එම භාවිතය මගින් වාහන ගමනාගමනයට අවහිරතාවයක් නොතිබිය යුතු අතර වාහන තදබදයක් ඇති නොවිය යුතුය.

	<ul style="list-style-type: none"> එම භාවිතය ප්‍රදේශයේ සවරූපයට අනුකූල වීම, ප්‍රදේශයේ ඇති පහසුකම් වලට බාධාවක් හෝ අහිතකර බලපෑමක් ඇති නොවීම, පුද්ගලිකත්වයන්ට බාධා ඇතිවීම හෝ පරිසර දූෂණය වීමක් හෝ වෙනත් ආකාරයේ අවහිරවීමක් ඇති නොවිය යුතුය. ඉඩමේ බිම් ප්‍රමාණය භාවිතය සඳහා ප්‍රමාණවත් වීම, අපරව්‍යුහ පහසුකම් ලබාගැනීමට හැකිවන පරිදි ප්‍රමාණවත් වැඩ පිළිවෙලක් යෙදීම හා ගින්නෙන් හා වෙනත් උවදුරු වලින් ආරක්ෂාව සැලසීමට ප්‍රමාණවත් වන පරිදි විධිවිධාන යොදා ගත යුතු කරුණු සපුරා තිබිය යුතුය. මෙම කලාපය තුළ ඒ වන විටත් පවත්නා පහත් බිම් කොටස් සඳහා සංවර්ධන අනුමැතිය සලකා බැලීම සඳහා නාගරික සංවර්ධන අධිකාරිය, ශ්‍රී ලංකා ඉඩම් ගොඩනැගීමේ හා සංවර්ධනය කිරීමේ සංස්ථාව, මධ්‍යම පරිසර අධිකාරිය, ගොවිජන සේවා දෙපාර්තමේන්තුව සහ පළාත් පාලන ආයතනයේ සැලසුම් කමිටුව යන ආයතනවල අනුමැතීන් අවශ්‍ය වේ.
--	--

කලාපය	02. තේවාසික II
අවසර දෙනු ලබන භාවිතයන්	<ol style="list-style-type: none"> 1. තේවාසික කලාප I හි ඉඩදෙනු ලබන සියළු භාවිතයන් 2. වැඩිහිටි සහ අනාථ නිවාස, ළමා නිවාස, නවාතැන් පහසුකම් සහිත නිවාස, තේවාසිකාගාර, සේවක නවාතැන්පලවල් (ඇමුණුම අංක I හි වූ නියමයන් මේ සඳහා බලපානු ලැබේ.) 3. රජයේ ගොඩනැගිලි, පාසල්, පුස්තකාල 4. මධ්‍යම පරිසර අධිකාරිය විසින් නිර්දේශ කරනු ලබන කර්මාන්ත
බිම් කැබලි ආවරණ අනුපාතය	දෙවන වෙළුමේ 'ඇ' ආකෘතියට අනුකූල විය යුතුය.
ගෙබිම් අනුපාතය	1:3.0
වාහන නැවැත්වීමේ පහසුකම්	වාහන ගාල් කිරීම සඳහා අවශ්‍ය ඉඩ ප්‍රමාණයෙන් අදාල භූමිය තුළ සැපයිය යුතුය. (දෙවන වෙළුමේ 'ඇ' ආකෘතියට අනුකූලව)
සටහන්	<ul style="list-style-type: none"> බැර කර්මාන්ත සඳහා මෙම කලාපය තුළ අවසර දෙනු නොලැබේ. තේවාසික කලාප I හි සටහන් යටතේ දක්වා ඇති නියමයන් මෙම කලාපය සඳහාද බලපානු ලැබේ. කෘෂිකාර්මික ආර්ථික ඵලදාවක් ඇති පොල් සහ රබර් ඉඩම් තවදුරටත් කෘෂිකාර්මික ඉඩම් වශයෙන් පැවතිය යුතු බවට පොල් සංවර්ධන මණ්ඩලය සහ රබර් සංවර්ධන දෙපාර්තමේන්තුව තීරණය කරන්නේ නම් එම ඉඩම් වෙතත් සංවර්ධනයක් සඳහා සලකා බලනු නොලැබේ.

	<ul style="list-style-type: none"> ■ නේවාසික භාවිතය සඳහා අවම බිම් කට්ටියක විශාලත්වය වර්ග මීටර් 150 (ප්‍රවේශකරුවන් ජල සැපයුම, මලාපවහන පහසුකම් සපයා තිබිය යුතුය.) ඉහත අංක 4 හි දක්වා ඇති කර්මාන්තයන් සඳහා අනුමැතිය දෙනු ලබන්නේ නම් නේවාසික සංවර්ධනයන් සඳහා ඉඩදී ඇති කොටස වටා ප්‍රමාණවත් හරිත කලාපයක් වෙන් කිරීමට සටන්ව අනුමැතිය සලසා බලනු ලැබේ. ■ එසේම ඉහත අංක 4 යටතේ ඉඩදෙනු ලැබූ කර්මාන්තයක් පවතින අවස්ථාවක විශාල නේවාසික සංවර්ධනයන් සඳහා අනුමැතිය සලසා බලනු ලබන්නේද, පවතින කර්මාන්ත පෙදෙස වටා ප්‍රමාණවත් හරිත කලාපයක් යෝජිත ඉඩම තුළින් වෙන් කිරීමෙන් අනතුරුවය. ■ මෙම කලාපය තුළ ඒ වනවිටත් පවත්නා පහත්බිම් කොටස් සඳහා සංවර්ධන අනුමැතිය සලකා බැලීම සඳහා නාගරික සංවර්ධන අධිකාරිය, ශ්‍රී ලංකා ඉඩම් ගොඩනිර්මේ හා සංවර්ධනය කිරීමේ සංස්ථාව, මධ්‍යම පරිසර අධිකාරිය, ගොවිජන සේවා දෙපාර්තමේන්තුව සහ පළාත් පාලන ආයතනයේ සැලසුම් කමිටුව යන ආයතනවල අනුමැතීන් අවශ්‍ය වේ. ■ මෙම කලාපය තුළ ගල් කැඩීමේ කර්මාන්තය පවත්වාගෙන යන ප්‍රදේශවල නේවාසික අනුමැතිය සලකා බැලීම සඳහා මධ්‍යම පරිසර අධිකාරිය, භූවිද්‍යා හා පතල් කැණීම් කාර්යාංශය සහ පළාත් පාලන ආයතනයේ සැලසුම් කමිටුවේ අනුමැතිය සලකා බලනු ලැබේ.
--	---

කලාපය	03. මිශ්‍ර සංවර්ධන
අවසර දෙනු ලබන භාවිතයන්	<ol style="list-style-type: none"> 1. නේවාසික ගොඩනැගිලි 2. ලැහුම්හල් සහ ආගන්තුක නිවාස - ඉඩමේ අවම විශාලත්වය වර්ගමීටර් 500 3. හෝටල් සහ හෝස්නශාලා - ඉඩමේ අවම විශාලත්වය වර්ගමීටර් 300 4. ශාශස්ථ විනෝද කටයුතු - ඉඩමේ අවම විශාලත්වය වර්ගමීටර් 250 5. ආගමික ස්ථාන - ඉඩමේ අවම විශාලත්වය වර්ගමීටර් 1000 6. සමාජ හා සංස්කෘතික මධ්‍යස්ථාන - ඉඩමේ අවම විශාලත්වය වර්ගමීටර් 300 7. ප්‍රජා මධ්‍යස්ථාන - ඉඩමේ අවම විශාලත්වය වර්ගමීටර් 250 8. වෘත්තීය කාර්යාල - ඉඩමේ අවම විශාලත්වය වර්ගමීටර් 300 9. බහුමහල් රථගාල් - ඉඩමේ අවම විශාලත්වය වර්ගමීටර් 500 10. ඉන්දන පිරවුම්හල් සහ වාහන සේවා මධ්‍යස්ථාන - ඉඩමේ අවම විශාලත්වය වර්ගමීටර් 1000 11. සේවා කර්මාන්ත - ඉඩමේ අවම විශාලත්වය වර්ගමීටර් 1000 12. බැංකු, වාණිජ හා මුද්‍රා ආයතන - ඉඩමේ අවම විශාලත්වය වර්ගමීටර් 500 13. කාර්යාල - ඉඩමේ අවම විශාලත්වය වර්ගමීටර් 300 14. විවෘත වෙළඳපොළ (තොරතුරු ප්‍රදේශවල) 15. පාරිභෝගික සේවා මධ්‍යස්ථාන - ඉඩමේ අවම විශාලත්වය වර්ගමීටර් 250

	<ol style="list-style-type: none"> 16. අළුත්වැඩියා ස්ථාන - ඉඩමේ අවම විශාලත්වය වර්ගමීටර් 250 17. සෞඛ්‍ය ආයතන - ඉඩමේ අවම විශාලත්වය වර්ගමීටර් 500 18. වෛද්‍ය මධ්‍යස්ථාන - ඉඩමේ අවම විශාලත්වය වර්ගමීටර් 300 19. මහජනතා රැස්වන ස්ථාන - ඉඩමේ අවම විශාලත්වය වර්ගමීටර් 1000 20. අධ්‍යාපනික ආයතන - ඉඩමේ අවම විශාලත්වය වර්ගමීටර් 2000 21. උපයෝගීතා සේවාවන් 22. සුපිරි වෙළඳසැල්, සාප්පු සංකීර්ණ හා ආර්ථික ගබඩා - ඉඩමේ අවම විශාලත්වය වර්ගමීටර් 1000 23. සිල්ලර වෙළඳසැල් - ඉඩමේ අවම විශාලත්වය වර්ගමීටර් 150 24. මිශ්‍ර සංවර්ධන කලාපය තුළ ඉඩ දිය හැකි සැලසුම් කමිටුව විසින් අනුමැතිය දිය හැකි වෙනත් භාවිතාවන් 25. ඛේකර්, මුද්‍රණාල
ඉඩමේ අවම විශාලත්වය	වර්ග මීටර් 150
බිම් කැබලි ආවරණ අනුපාතය	දෙවන වෙළුමේ 'ඇ' ආකෘතිගත අනුකූල වියයුතුය.
ගෙබ්ම් අනුපාතය	දෙවන වෙළුමේ 'ඇ' ආකෘතිගත අනුකූල වියයුතුය.
වාහන නැවැත්වීම් අවශ්‍යතාවය	වාහන ගාල් කිරීම සඳහා අවශ්‍ය ඉඩ ප්‍රමාණයෙන් අදාළ භූමිය තුළ සැපයිය යුතුය. (දෙවන වෙළුමේ 'ඇ' ආකෘතිය ප්‍රකාර)
සටහන්	<ul style="list-style-type: none"> • මධ්‍යම පරිසර අධිකාරිය විසින් මිශ්‍ර සංවර්ධන කලාපයක ස්ථාන ගත කිරීම සඳහා අවසර දෙනු ලබන කර්මාන්ත. • සේවා කර්මාන්ත සඳහා මූලික සැලසුම් නිරවුල් සහතිකය නාගරික සංවර්ධන අධිකාරියෙන් ලබා ගත යුතුය. • ප්‍රමාණවත් වාහන නැවතුම් පහසුකම් භූමිය තුළම සපුරාලිය යුතුය. • එම භාවිතය මගින් වාහන ගමනා ගමනයට අවහිරතාවයක් නොතිබිය යුතු අතර වාහන තදබදයක් ඇති නොවිය යුතුය. • එම භාවිතය ප්‍රදේශයේ ස්වරූපයට අනුකූලවීම, ප්‍රදේශයේ ඇති පහසුකම්වලට බාධාවක් හෝ අහිතකර බලපෑමක් ඇති නොවීම, පුද්ගලිකත්වයන්ට බාධා ඇතිවීම් හෝ පරිසර දූෂණයවීමක් හෝ වෙනත් ආකාරයේ අවහිරවීමක් ඇති නොවිය යුතුය. • ඉඩමේ බිම් ප්‍රමාණය භාවිතය සඳහා ප්‍රමාණවත් වීම, අපරව්‍යුහ පහසුකම් ලබාගැනීමට හැකිවන පරිදි ප්‍රමාණවත් වැඩි පිළවෙලක් යෙදීම හා ගින්නෙන් හා වෙනත් උවදුරු වලින් ආරක්ෂාව සැලසීමට ප්‍රමාණවත් වන පරිදි විධිවිධාන යොදා තිබීම යන කරුණු සපුරා තිබිය යුතුය.

කලාපය	04. වාණිජ
අවසර දෙනු ලැබූ භාවිතයන්	<ol style="list-style-type: none"> 1. නේවාසික ගොඩනැගිලි 2. ගෘහස්ථ විනෝද කටයුතු හා ඒ ආශ්‍රිත කාර්යයන් 3. භෝජනශාලා හා ලැගුම්හල් - ඉඩමේ අවම විශාලත්වය වර්ගමීටර 300 4. පාරිභෝගික සේවා මධ්‍යස්ථාන 5. සිල්ලර වෙළඳසැල් 6. වෘත්තීය කාර්යාල - ඉඩමේ අවම විශාලත්වය වර්ගමීටර 500 7. සමාජ හා සංස්කෘතික මධ්‍යස්ථාන - ඉඩමේ අවම විශාලත්වය වර්ගමීටර 1000 8. බහුමහල් රථගාලු හා පොදු රථගාලු 9. වාහන ප්‍රදර්ශනාගාර - ඉඩමේ අවම විශාලත්වය වර්ගමීටර 1000 10. බැංකු, මූල්‍ය ආයතන හා රක්ෂණ ආයතන - ඉඩමේ අවම විශාලත්වය වර්ගමීටර 500 11. විවෘත වෙළඳපොළවල්, තොග වෙළඳපොළවල්, ගබඩා සංකීර්ණ 12. සෞඛ්‍ය ආයතන - ඉඩමේ අවම විශාලත්වය වර්ගමීටර 1000 13. වෛද්‍ය මධ්‍යස්ථාන - ඉඩමේ අවම විශාලත්වය වර්ගමීටර 300 14. මුද්‍රාණාල 15. වාහන අළුත්වැඩිකා මධ්‍යස්ථාන - ඉඩමේ අවම විශාලත්වය වර්ගමීටර 500 16. සිනමාශාලා හා සමාජශාලා - ඉඩමේ අවම විශාලත්වය වර්ගමීටර 1000 17. මහජන ශාස්ත්‍රාල ස්ථාන - ඉඩමේ අවම විශාලත්වය වර්ගමීටර 1000 18. සේවා කර්මාන්ත 19. උ න හා ක්‍රීඩාපිටි 20. අවන්හල් 21. සුපිරි වෙළඳසැල් - ඉඩමේ අවම විශාලත්වය වර්ගමීටර 500 22. බේකරි 23. උපයෝගීතා සේවාවන් 24. වෘත්තීය කාර්යාල - ඉඩමේ අවම විශාලත්වය වර්ගමීටර 500
ඉඩමේ අවම විශාලත්වය	වර්ග මීටර 150
බිම් කැබලි ආවරණ අනුපාතය	දෙවන වෙළුමේ 'ඇ' ආකෘතියට අනුකූල විය යුතුය.
ගෙබ්ම් අනුපාතය	දෙවන වෙළුමේ 'ඇ' ආකෘතියට අනුකූල විය යුතුය.
වාහන නැවැත්වීම් අවශ්‍යතාවය	වහන ගාල් කිරීම සඳහා අවශ්‍ය ඉඩ ප්‍රමාණයෙන් අදාළ භූමිය තුළ සැපයිය යුතුය. (දෙවන වෙළුමේ 'ඇ' ආකෘතිය ප්‍රකාර)
සටහන්	<ul style="list-style-type: none"> • සැලසුම් කමිටුවේ නිර්දේශ මත අදාළ ආයතනවලින් නිරවුල් සහතික ලබාගත යුතුය. • ප්‍රමාණවත් වාහන නැවතුම් පහසුකම් අදාළ භූමිය තුළ සපුරාලිය යුතුය. • එම භාවිතය මගින් වාහන ගමනාගමනයට අවහිරතාවක් නොතිබිය යුතු අතර වාහන තදබදයක් ඇති නොවිය යුතුය. • එම භාවිතය ප්‍රදේශයේ ස්වරූපයට අනුකූලවීම, ප්‍රදේශයේ ඇති පහසුකම්වලට බාධාවක් හෝ අහිතකර බලපෑමක් ඇති නොවීම, පුද්ගලිකත්වයන්ට බාධා ඇතිවීම හෝ පරිසර දූෂණය වීමක් හෝ වෙනත් ආකාරයේ අවහිරවීමක් ඇති නොවිය යුතුය. • ඉඩමේ බිම් ප්‍රමාණය භාවිතය සඳහා ප්‍රමාණවත් වීම, අපරව්‍යුහ පහසුකම් ලබාගැනීමට හැකිවන පරිදි ප්‍රමාණවත් වැඩ පිළිවෙලක් යෙදීම හා ගින්නෙන් හා වෙනත් උවදුරු වලින් ආරක්ෂාව සැලසීමට ප්‍රමාණවත් වන පරිදි විධිවිධාන යොදා ගත යුතුය.

කලාපය	05. ආයතනික
දෙනු ලබන භාවිතයන්	<ol style="list-style-type: none"> 1. නේවාසික ගොඩනැගිලි 2. ආගන්තුක නිවාස - ඉඩමේ අවම විශාලත්වය වර්ගමීටර 1000 3. ආයතනික ගොඩනැගිලි, කාර්යාල ගොඩනැගිලි හා පොදු ගොඩනැගිලි 4. පුජා මධ්‍යස්ථාන 5. පුස්තකාල, කෞතුකාගාර හා ඒ ආශ්‍රිත කාර්යයන් 6. තොරතුරු තාක්ෂණ ආයතන 7. උපයෝගීතා සේවාවන් 8. උ න, ක්‍රීඩාපිටි හා විවෘත ප්‍රදේශ
භූමි අවම විශාලත්වය	වර්ග මීටර 150
කැබලි ආවරණ අනුපාතය	දෙවන වෙළුමේ 'ඇ' ආකෘතියට අනුකූල විය යුතුය.
බිම් අනුපාතය	දෙවන වෙළුමේ 'ඇ' ආකෘතියට අනුකූල විය යුතුය.
වාහන නැවැත්වීම් අවශ්‍යතාවය	දෙවන වෙළුමේ 'ඇ' ආකෘතියට අනුකූල විය යුතුය.
සටහන්	<ul style="list-style-type: none"> • පවත්නා නේවාසික භාවිතයන් ඉහත සඳහන් භාවිතයන් සඳහා වෙනවස් කිරීමේදී සේවා ගාස්තුවකින් තොරව සලකා බලනු ලැබේ. • ප්‍රමාණවත් වාහන නැවතුම් පහසුකම් අදාළ භූමිය තුළ සපුරාලිය යුතුය. • එම භාවිතය මගින් වාහන ගමනාගමනයට අවහිරතාවක් නොතිබිය යුතු අතර වාහන තදබදයක් ඇති නොවිය යුතුය. • යෝජිත භාවිතය ප්‍රදේශයේ ස්වරූපයට අනුකූලවීම, ප්‍රදේශයේ ඇති පහසුකම්වලට බාධාවක් හෝ අහිතකර බලපෑමක් ඇති නොවීම, පුද්ගලිකත්වයන්ට බාධා ඇතිවීම හෝ පරිසර දූෂණය වීමක් හෝ වෙනත් ආකාරයේ අවහිරවීමක් ඇති නොවිය යුතුය. • ඉඩමේ බිම් ප්‍රමාණය භාවිතය සඳහා ප්‍රමාණවත් වීම, අපරව්‍යුහ පහසුකම් ලබාගැනීමට හැකිවන පරිදි ප්‍රමාණවත් වැඩ පිළිවෙලක් යෙදීම හා ගින්නෙන් හා වෙනත් උවදුරු වලින් ආරක්ෂාව සැලසීමට ප්‍රමාණවත් වන පරිදි විධිවිධාන යොදා ගත යුතුය.

කලාපය	06. කර්මාන්ත
අවසර දෙනු ලබන භාවිතයන්	<ol style="list-style-type: none"> 1. විද්‍යුත් හා ඉලෙක්ට්‍රොනික උපකරණ, විදුලි බලයෙන් ක්‍රියා කරන යන්ත්‍ර සූත්‍ර හා ප්‍රවාහන කටයුතු සඳහා යොදාගන්නා උපකරණ, මෝටර් රථ උපකරණ ගබඩා කිරීම හා නිෂ්පාදනය කිරීම. 2. තෝරාගන්නා ලද රසායනික ද්‍රව්‍යයන් ආශ්‍රිත කර්මාන්ත 3. රෙදිපිළි සකස් කිරීම හා ගබඩා කිරීම. 4. රබර් හා රබර් ආශ්‍රිත භාණ්ඩ නිෂ්පාදනය කිරීමේ කර්මාන්ත 5. ආහාර වර්ග සකස් කිරීම, තේ හා කුළු බඩු නිෂ්පාදනය, පැකට් කිරීම හා ගබඩා කිරීම. 6. සීමෙන්ති ආශ්‍රිත කොන්ක්‍රීට් භාණ්ඩ නිෂ්පාදනය, ගබඩා කිරීම. 7. දැව ආශ්‍රිත කර්මාන්ත 8. කඩදාසි සහ කඩදාසි ආශ්‍රිත නිෂ්පාදනය 9. මුද්‍රණ කර්මාන්තය හා ඒ ආශ්‍රිත නිෂ්පාදනයන් 10. පි මෝල, ගල් මෝල

	11. බේකරි, ඇඹරුම්පත් 12. සත්ව ගොවිපලවල් 13. හුණු පොරණ, ගබොල් සහ උළු පොරණ 14. වැලකිත් වැඩපළවල්, ගරාප, ලේත් වැඩපළවල් 15. බහාළුම් අංගන, ගබඩා හා ගුදම් 16. මීට අමතරව මධ්‍යම පරිසර අධිකාරිය නිර්දේශ කරනු ලබන වෙනත් කර්මාන්ත කටයුතු සලකා බලනු ලැබේ.
අවම බිම් විශාලත්වය	පරිමිත 40
බිම් කැබලි ආවරණ අනුපාතය	දෙවන වෙළුමේ 'ඇ' ආකෘතියට අනුකූල විය යුතුය.
ගෙබිම් අනුපාතය	දෙවන වෙළුමේ 'ඇ' ආකෘතියට අනුකූල විය යුතුය.
වාහන නැවැත්වීමේ පහසුකම්	දෙවන වෙළුමේ 'ඇ' ආකෘතියට අනුකූල විය යුතුය.
සටහන්	<ul style="list-style-type: none"> ■ ගිනි නිවාරන දෙපාර්තමේන්තුව, කම්කරු දෙපාර්තමේන්තුව නිර්දේශ ලබාගත යුතුය. ■ මධ්‍යම පරිසර අධිකාරිය සහ භෞමිකම ප්‍රාදේශීය සභාවේ පරිසර නිර්දේශ ලබාගත යුතුය. ■ ප්‍රදේශය තුළ කිනම් හෝ භාවිතයකට අවසර දීමේදී ජලය, වාතය හා පරිසරය දූෂණය වීම නැතිකිරීමට අවම කිරීමට කර්මාන්තයන් නිසා පරිසරයට ඇතිවන බලපෑම වැළැක්වීමට ගින්නෙන් හා වෙනත් ආපදා ඇතිවන බාධක වැළැක්වීමට අධිකාරිය විසින් සීමාවන් හා කොන්දේසි පනවනු ලැබේ. ■ විකිරණශීලී මූලද්‍රව්‍ය සඳහා ගොදුරු කර්මාන්ත සඳහා අවසර ලබාදීම සිදු නොකෙරේ. ■ කර්මාන්ත හා වෘත්තීය පුහුණුව සඳහා වූ ආයතන, පවතින කර්මාන්තශාලා සඳහා සමාජ සුභ සාධක කටයුතුවලට අදාළ ගොඩනැගිලි සඳහා අධිකාරිය විසින් අවසර දෙනු ලැබේ. ■ කළු ගල් කැඩීමේ කර්මාන්තය (දැනට කළු ගල් කැඩීමේ කර්මාන්තය කරගෙන යන ප්‍රදේශ ලෙස සිහිපත් කළයුතු අතර ප්‍රදේශ ආශ්‍රිතව මධ්‍යම පරිසර අධිකාරියේ නිර්දේශයන්ට යටත්ව සලකා බලනු ලැබේ.) ■ කර්මාන්ත කලාප තුළ දැනටමත් පවත්නා හේවාසික ගොඩනැගිලි ඒ ආකාරයෙන්ම පවත්වාගෙන යාමට අවසර දෙනු ලබන අතර, ඉහත සඳහන් කාර්යයන් සඳහා භාවිතය වෙනස් කරන්නේ නම්, ගාස්තු අයකිරීම තොරව නිදහස් කිරීමට සලකා බලනු ලැබේ.

කලාපය	07. තෙත්බිම් ආරක්ෂිත කලාපය
අවසර දෙනු ලබන භාවිතයන්	1. වගාව, ආරක්ෂිත කුටි, සීමා සහිත අර්ධ ස්ථිර ගොඩනැගිලි, අවට පරිසරය හා සැසඳෙන ස්වාභාවික ගොඩනැගිලි 2. ස්වාභාවික මංපෙත් (කුඹුරු හරහා වැටී ඇති දොර ඇල දිගේ නැරඹුම් කුටි සීමා සහිත වූ භාවිතයන්) 3. පරිසරය හා සැසඳෙන නැරඹුම් කුටි
ඉඩමේ අවම විශාලත්වය	හෙක්ටයාර් 04
බිම් කැබලි ආවරණ අනුපාතය	1%
ගෙබිම් අනුපාතය	දෙවන වෙළුමේ 'ඇ' ආකෘතියට අනුකූල විය යුතුය.
වාහන නැවැත්වීමේ අවශ්‍යතාවය	දෙවන වෙළුමේ 'ඇ' ආකෘතියට අනුකූල විය යුතුය.
සටහන්	<ul style="list-style-type: none"> • ගොඩකිරීම සඳහා අවසර දෙනු ලබන උපරිම ප්‍රමාණය 2%

<ul style="list-style-type: none"> • පවතින ස්වාභාවික බිම් මට්ටමේ සිට ගොඩනැගිලි සඳහා අවසර දෙනු ලබන උපරිම උස මීටර් 7 කි. • අපරවක්‍ෂ්‍ය පහසුකම් සඳහා අවසර දෙන උපරිම බිම් ප්‍රමාණය 4% කි. (බිම් කැබලි ආවරණයෙන්) • තනි ගොඩනැගිලි සඳහා අවසර දෙනු ලබන බිම් මහලේ උපරිම වර්ග ප්‍රමාණය වර්ගමීටර් 100 • මූලික සැලසුම් නිරවුල් සහතිකය නාගරික සංවර්ධන අධිකාරියෙන් ලබා ගත යුතුය. • ශ්‍රී ලංකා ඉඩම් ගොඩකිරීමේ හා සංවර්ධනය කිරීමේ සංස්ථාව මගින් අනුමත කොට ඇති මහා සැලැස්මට අනුව ජලය රඳවාගැනීමේ හැකියාව පවත්වා ගත යුතුය. • ඉඩම් අනුබදුම් සඳහා අවසර දෙනු නොලැබේ. • පාරිසරික නිරවුල් සහතිකය සහ පාරිසරික බලපත්‍ර මධ්‍යම පරිසර අධිකාරියෙන් සහ අදාළ පළාත් පාලන ආයතනයෙන් ලබාගත යුතුය. • වාර්මාර්ග දෙපාර්තමේන්තුවෙන්, ගොවිජන සේවා දෙපාර්තමේන්තුවෙන්, භූමි පතල් හා කැණීම් කාර්තෘයයෙන්, මාර්ග සංවර්ධන අධිකාරියෙන්, අදාළ පළාත් පාලන ආයතනයෙන් අවශ්‍ය විට නිරවුල් සහතික ලබාගත යුතුය. • සුවිශේෂ වූ පරිසර හා සංස්කෘතික අංග සහිත ප්‍රදේශ ආරක්ෂා කළ යුතුය. • ගොඩනැගිලි පරිසර හිතකාමී විය යුතු අතර එවා මගින් යාබද පොදු මාර්ගවල සිට සහ පොදු මහජන ස්ථානවල සිට ස්වාභාවික දුර්ගන්ධයන් බැලීමේදී ආවරණය නොවිය යුතුය. • ශ්‍රී ලංකා ඉඩම් ගොඩකිරීමේ හා සංවර්ධනය කිරීමේ සංස්ථාව මගින් මධ්‍යම පරිසර අධිකාරිය මගින් වාර්මාර්ග දෙපාර්තමේන්තුවෙන්, ගොවිජන සේවා දෙපාර්තමේන්තුවෙන්, භූමිදාන පතල් කැණීම් කාර්තෘයයෙන්, නාගරික සංවර්ධන අධිකාරියෙන් අදාළ පළාත් පාලන ආයතනයෙන් අදාළ ස්ථානයට සුවිශේෂ වූ අතිරේක කොන්දේසි පැන විය හැකිය. • ජල මාර්ගවල හා ජල ප්‍රදේශවල ඉදිකිරීම් සඳහා • අවසර දෙනු නොලැබේ. • සුවිශේෂ වූ පරිසරික වැදගත්කමකින් යුත් ස්වාභාවික කඩොලාන ප්‍රදේශ ආරක්ෂා කළ යුතුය. • අපද්‍රව්‍ය බැහැර කිරීම සඳහා කිසි විටක අවසර දෙනු නොලැබේ. • පොදු ලිං සහ නිත්‍යානුකූල අඩි පාරවල් ආරක්ෂා කළ යුතු අතර එසේ නොවන්නේ නම් ආසන්නම යුද්ධ ස්ථානයක නැවත ස්ථාපිත කළ යුතුය. • ජල මාර්ග සහ ජල ප්‍රවාහන කටයුතු සඳහා තෙත්බිම් ගොදුරු වීම් අදාළ ආයතන එකාබද්ධව කටයුතු කළ යුතුය. • ගොඩනැගිලි නිර්මාණය කිරීමේදී බලශක්ති කාර්‍යක්ෂමතාවය මෙන්ම ස්වාභාවික වාතාශ්‍රය සහ සූර්ය බලශක්තිය ගොදුරු වීමට ඉලක්ක කරගත යුතුය. • තිරසාර ගංවතුර පාලන ක්‍රමයක් ක්‍රියාවට නැංවිය යුතු අතර එමගින් පහළ නිම්න ජල පාලනය සහ ඉහළ නිම්න ජල ගැලීම් අවම කිරීමට කටයුතු කළ යුතුය. • යම් වූ භාවිතයන් සඳහා අවසර දීමේදී අධිකාරිය විසින් සීමා කිරීම් සහ කොන්දේසි අදාළ වූ ප්‍රදේශයේ ස්වාභාවික තත්ත්වයන් ආරක්ෂා කිරීම සඳහා පැන විය හැක.

කලාපය	08. තෙත්බිම් සංවර්ධන විභවතා
අවසර දෙනු ලබන භාවිතයන්	<ol style="list-style-type: none"> 1. වගාව, කෘෂි ගොවිපලවල් 2. රට අභ්‍යන්තර මත්ස්‍ය වගාවන් සහ මත් මැදුරු 3. ස්වභාවික උ හ 4. පරිසර හිතකාමී හෝපනශාලා 5. විවෘත කායවර්ධන ස්ථාන, ශරීර සුවතා මධ්‍යස්ථාන 6. තෙත්බිම් විෂමිත උ හ 7. වෙනත් පරිසර හිතකාමී විනෝද කටයුතු 8. ආරක්‍ෂක කුටි 9. විවෘත තෘණ පිට්ටනි (ක්‍රීඩාපිටි සහ පොදු උ හ) 10. ස්වභාවික මල් වගා කිරීමේ සහ එකතු කිරීමේ මධ්‍යස්ථාන 11. ඒකාබද්ධව ක්‍රියාත්මක කෙරෙන ජල ප්‍රවාහන කටයුතු 12. තෙත්බිම් වන වගාව 13. ශ්‍රී ලංකා ඉඩම් ගොඩනිර්මේ හා සංවර්ධනය කිරීමේ සංස්ථාව, මධ්‍යම පරිසර අධිකාරිය , වාර්මාර්ග දෙපාර්තමේන්තුවෙන්, ගොවිජන සේවා දෙපාර්තමේන්තුවෙන්, නාගරික සංවර්ධන අධිකාරියෙන් අදාළ පළාත් පාලන ආයතනයෙන් පනවන කොන්දේසි වලට යටත් වූ පරිසර හිතකාමී ව්‍යාපෘති 14. ජල රැඳවුම් හා ගංවතුර පාලන ප්‍රදේශ 15. සංචාරක, ක්‍රීඩා හා විනෝද කටයුතු 16. භූමි හා පතල් කැණීම් කාර්‍යාංශයේ උපදෙස්වලට අනුව කරනු ලබන කැණීම් කටයුතු
ඉඩම් අවම විශාලත්වය	හෙක්ටයාර් 1 (අක්කර 2.5)
වාහන නැවැත්වීමේ අවශ්‍යතාවය	දෙවන වෙළුමේ 'ඇ' ආකෘතියට අනුකූල වියයුතුය.
සටහන්	<ul style="list-style-type: none"> • මූලික සැලසුම් නිරවුල් සහතිකය නගරික සංවර්ධන අධිකාරියෙන් ලබා ගත යුතුය. • ශ්‍රී ලංකා ඉඩම් ගොඩනිර්මේ හා සංවර්ධනය කිරීමේ සංස්ථාවේ මහ සැලැස්මට අනුව ජලය රඳවාගැනීමේ හැකියාව පවත්වා ගතයුතුය. • උපරිම ගොඩනැගිල්ලේ උස ස්ථානය අනුව සලකා බලනු ලැබේ. • අපරව්‍යුහ පහසුකම් සඳහා අවසර දෙනු ලබන උපරිම බිම් ප්‍රමාණය ව්‍යාපෘතිය අනුව තීරණය කරනු ලැබේ. • මෙම කලාපය තුළ පිහිටි පවත්නා ප්‍රවේශ මාර්ගයකින් ප්‍රවේශය ලබන පවතින උස් බිම් ප්‍රදේශවලට යාබදව පිහිටි හා ජලාපවහන ගැටළු මතු නොවන භූමිභාගයක් වෙතත් භාවිතාවන් සඳහා පහත සඳහන් නියමයන්ට අනුව යොදාගැනීමට අවසරදීම සලකා බලනු ලැබේ. <ol style="list-style-type: none"> 1. ගොවිජන සේවා දෙපාර්තමේන්තුව, ශ්‍රී ලංකා ඉඩම් ගොඩනිර්මේ හා සංවර්ධනය කිරීමේ සංස්ථාව හා නාගරික සංවර්ධන අධිකාරියේ නිර්දේශ ලබාගත යුතුය. 2. අවසරලත් භාවිතාවන් සඳහා ක්‍රමවත් ජලාපවහන සැලැස්මක් අනුව සංවර්ධනය කළයුතු අතර, මුළු භූමි ප්‍රමාණයෙන් 15% ක බිම් ප්‍රමාණයක් සංවර්ධනය කිරීමට

<p>අවසර දෙනු ලැබේ.</p> <p>3. සලකා බලනු ලබන අවම හා උපරිම බිම් ප්‍රමාණය ව.මී. 500 ක් වේ.</p> <ul style="list-style-type: none"> • ශ්‍රී ලංකා ඉඩම් ගොඩනිර්මේ හා සංවර්ධනය කිරීමේ සංස්ථාවෙන්, නාගරික සංවර්ධන අධිකාරියෙන්, මධ්‍යම පරිසර අධිකාරියෙන්, මාර්ග සංවර්ධන අධිකාරියෙන්, වාර්මාර්ග දෙපාර්තමේන්තුවෙන්, ගොවිජන සේවා දෙපාර්තමේන්තුවෙන්, භූමි හා පතල් කැණීම් කාර්‍යාංශයෙන් අදාළ පළාත් පාලන ආයතනයෙන් අවශ්‍ය විටක නිරවුල් සහතික ලබාගතයුතුය. • සුවිශේෂ වූ භූදර්ශන හා සංස්කෘතික අංග ඇතුළත් ප්‍රදේශ ආරක්‍ෂා කළයුතුය. • ගොඩනැගිල්ලේ පරිසර හිතකාමී වියයුතු අතර එවා මගින් යාබද පොදු මාර්ගවල සිට හා පොදු මහජන විවෘත මධ්‍යස්ථානවල සිට බැලීමේදී ස්වභාවික දර්ශනයන් ආවරණය නොවිය යුතුය. • ශ්‍රී ලංකා ඉඩම් ගොඩනිර්මේ හා සංවර්ධනය කිරීමේ සංස්ථාවෙන්, නාගරික සංවර්ධන අධිකාරියෙන්, භූමි හා පතල් කැණීම් කාර්‍යාංශයෙන්, වාර්මාර්ග දෙපාර්තමේන්තුවෙන්, මාර්ග සංවර්ධන අධිකාරියෙන්, ගොවිජන සේවා දෙපාර්තමේන්තුවෙන්, අදාළ පළාත් පාලන ආයතනයෙන් අදාළ ස්ථානයට සුවිශේෂ වූ අතිරේක කොන්දේසි පැනවිය හැකිය. • ජල මාර්ග හා ජල ප්‍රදේශවල ඉදිකිරීම් සඳහා අවසර දෙනු නොලැබේ. • පොදු නාන ලිං හා භීතනානුකූල අඩි පාරවල් ආරක්‍ෂා කළයුතු අතර එසේ නොවන්නේ නම් ආසන්නයේම සුදුසු ස්ථානයක නැවත ස්ථාපිත කළයුතුය. • ජල මාර්ග සහ ජල ප්‍රවාහන කටයුතු සඳහා තෙත්බිම් යොදාගන්නා විට ඒකාබද්ධව කටයුතු කළයුතුය. • ගොඩනැගිලි නිර්මාණය කිරීමේදී බලශක්ති කාර්‍යක්‍ෂමතාවය මෙන්ම ස්වභාවික වාතාශ්‍රය සහ සූර්ය බලශක්ති යොදාගැනීමට ඉලක්ක කරගතයුතුය. • තිරසාර ගංවතුර පාලන ක්‍රමයක් ක්‍රියාවට නැංවිය යුතු අතර එමගින් පහල නිම්න ජල පාලනය සහ ඉහළ නිම්න ජල ගැලීම් අවම කිරීමට කටයුතු කළයුතුය. • යම් වූ භාවිතයක් සඳහා අවසර දීමේදී අධිකාරිය විසින් සීමා කිරීම් හා කොන්දේසි අදාළ වූ ප්‍රදේශයේ ස්වභාවික තත්වයන් ආරක්‍ෂා කිරීම සඳහා පැනවිය හැක.
--

කලාපය	09. උස්බිම් රක්ෂිත කලාපය මුහුදු මට්ටමේ සිට මීටර් 30 ට පහළ ප්‍රදේශ
අවසර දෙනු ලබන භාවිතයන්	<ol style="list-style-type: none"> 1. නේවාසික ගොඩනැගිලි 2. හෝටල් හා ලැගුම්හල් 3. හෝපන ශාලා 4. විවෘත වෙළඳ මධ්‍යස්ථාන 5. බැංකු, රක්ෂණ හා මූල්‍ය කාර්යාල 6. අධ්‍යාපන, පුස්තකාල හා ඊට අදාළ භාවිත 7. වෛද්‍ය හා සෞඛ්‍ය ආයතන 8. පාරිභෝගික සේවා 9. බේකරි 10. ආගමික ස්ථාන 11. සමාජ සංස්කෘතික ආයතන 12. ශාඛ කර්මාන්ත (දළ ගෙඩිම් ප්‍රමාණය වර්ගමීටර් 75 නොවැඩිව) 13. අ ත්වැසියා මධ්‍යස්ථාන 14. මහජන රැස්වීම්ශාලා 15. උ න හා ක්‍රීඩාපිටි
අවම බිම් විශාලත්වය	වර්ගමීටර් 300
බිම් කැබලි ආවරණ අනුපාතය	65%
ගෙඩිම් අනුපාතය	දෙවන වෙළුමේ 'ඇ' ආකෘතියට අනුකූල වියයුතුය.
වාහන නැවතීමේ පහසුකම්	දෙවන වෙළුමේ III උපලේඛනයට අනුකූල වියයුතුය.
සටහන්	<ul style="list-style-type: none"> • ප්‍රමාණවත් වාහන නැවතුම් පහසුකම් භූමිය තුළම සපුරාලිය යුතුය. • එම භාවිතය මගින් වාහන ගමනාගමනයට අවහිරතාවක් නොතිබිය යුතු අතර වාහන තදබදයක් ඇති නොවිය යුතුය. • එම භාවිතා ප්‍රදේශයේ ස්වරූපයට අනුකූල වීම, ප්‍රදේශයේ ඇති පහසුකම්වලට බාධාවක් වන අභිතකර බලපෑමක් ඇති නොවීම. පුද්ගලයන්ට බාධා ඇතිවීම හෝ පරිසර දූෂණය වීමත් හෝ වෙනත් ආකාරයක අවහිරවීමත් ඇති නොවියයුතුය. • ඉඩමේ බිම් ප්‍රමාණය භාවිතා කිරීම සඳහා ප්‍රමාණවත්වම අපරව්‍යුහ පහසුකම් ලබාගැනීමට හැකියාව ගින්නෙන් සහ වෙනත් උවදුරුවලින් ආරක්ෂාව සැලසීමට ප්‍රමාණවත් පරිදි විධිවිධාන යොදා තිබීම යන කරුණු සපුරා තිබිය යුතුය.

කලාපය	09.. උස්බිම් රක්ෂිත කලාපය ඇඹුල්ගම, ලිනාවවත්ත, හඩන්ගේන, කුරුගල, ඉඹුලකන්ද (මුහුදු මට්ටමේ සිට මීටර් 30 සිට ඉහළට) අයත් වන ප්‍රදේශ
අවසර දෙනු ලබන භාවිතයන්	<ol style="list-style-type: none"> 1. නේවාසික ගොඩනැගිලි 2. වෙළඳසැල් 3. හෝපනාගාර 4. ස්වාභාවික පරිසර පදනම මත වූ අධ්‍යාපනික ක්‍රියාකාරකම් 5. විනෝදකාමී කටයුතු, සංචාරක කටයුතු 6. විශ්මිත උ න, විනෝද උ න, ස්වාභාවික උ න, ක්ෂේත්‍ර සම්ප්‍රදාය මධ්‍යස්ථාන 7. උ න කුටි, කඳවුරු හා විනෝදජනක ප්‍රදේශ 8. ආගමික ස්ථාන 9. තොරතුරු මධ්‍යස්ථාන 10. රාජ්‍ය වි ත්මක මධ්‍යස්ථාන 11. වනෝ න 12. උස්බිම් කෘෂිකාර්මික කටයුතු 13. සන්නිවේදන කුළුණු (මධ්‍යම පරිසර අධිකාරියේ, ආරක්ෂක අමාත්‍යාංශයේ, විදුලි සංදේශ නිගාමක කොමිෂන් සභාවේ, සිවිල් ගුවන් ගමන් අධිකාරියේ අනුමැතියට යටත්ව)
අවම බිම් විශාලත්වය	වර්ගමීටර් 1000
බිම් කැබලි ආවරණ අනුපාතය	50%
ගෙඩිම් අනුපාතය	දෙවන වෙළුමේ 'ඇ' ආකෘතියට අනුකූල වියයුතුය.
වාහන නැවතීමේ පහසුකම්	වාහන ගාල් කිරීම සඳහා අවශ්‍ය ඉඩ ප්‍රමාණය අදාළ භූමිය තුළම සැපයිය යුතුය.
සටහන්	<ul style="list-style-type: none"> • මූලික සැලසුම් නිර්දේශ නාගරික සංවර්ධන අධිකාරියෙන් ලබාගතයුතුය. • ඉහත භාවිතාවන් රටවාහන තදබදය ඇති කරලීමට හේතු නොවියයුතුය. • එකී භාවිතයන්, එකී ප්‍රදේශයේ පවත්නා ස්වාභාවික පරිසරයට, ප්‍රදේශයට පොදු පහසුකම් හා අවට ප්‍රදේශයේ එකී ආවේනික පුද්ගලනාමයට ජනගහනයට හෝ වෙනත් ආකාරයක සම්පත්වලට හානියක් සිදු නොවියයුතුය. • ඉඩමේ ප්‍රමාණය එම භාවිතය සඳහා ප්‍රමාණවත් වියයුතුය. ගින්නෙන් හා වෙනත් ආපදාවලින් ආරක්ෂා විය හැකි අයුරින් පොදු පහසුකම් ප්‍රමාණවත්ව සපයා තිබිය යුතුය. • මූලික පාරිසරික නිර්දේශයක් මධ්‍යම පරිසර අධිකාරියෙන් ලබාගතයුතුය. • අංශක 35 වඩා වැඩි බැවුමකින් යුත් ඉඩම් සඳහා ජාතික ගොඩනැගිලි හා පර්යේෂණ ආයතනයන් මූලික සැලසුම් නිර්දේශ ලබාගතයුතුය. • මෙම බිම් ප්‍රදේශය තුළ පරිසර හිතකාමී විවේක මධ්‍යස්ථාන සඳහා පහත සඳහන් නියමයන්ට යටත්ව අවසරදීම සලකා බලනු ලැබේ. <ul style="list-style-type: none"> - ඉඩමේ අවම බිම් ප්‍රමාණය හෙක්ටයාර් 0.5 - සංවර්ධන කටයුතු සිදුකිරීමේදී පවතින ස්වාභාවික පිහිටීම කිසිදු ආකාරයකින් වෙනස් නොකළයුතු අතර, පවතින වෘක්ෂලතා ආරක්ෂා වන පරිදි සංවර්ධන කටයුතු කළයුතුය.

	<ul style="list-style-type: none"> - ප්‍රමාණවත් වාහන නැවතුම් පහසුකම් භූමිය තුළම සපුරාලිය යුතුය. - එම භාවිතය මගින් වාහන ගමනාගමනයට අවහිරතාවක් නොතිබිය යුතු අතර වාහන තදබදයක් ඇති නොවිය යුතුය. - එම භාවිතා ප්‍රදේශයේ ස්වරූපයට අනුකූල වීම, ප්‍රදේශයේ ඇති පහසුකම්වලට බාධාවක් වන අභිතකර බලපෑමක් ඇති නොවීම. පුද්ගලයන්ට බාධා ඇතිවීම හෝ පරිසර දූෂණය වීමක් හෝ වෙනත් ආකාරයක අවහිර වීමක් ඇති නොවිය යුතුය. - ඉඩමේ බිම් ප්‍රමාණය භාවිතා කිරීම සඳහා ප්‍රමාණවත්වම අපරව්‍යුහ පහසුකම් ලබාගැනීමට හැකියාව ගින්නෙන් සහ වෙනත් උවදුරුවලින් ආරක්ෂාව සැලසීමට ප්‍රමාණවත් පරිදි විධිවිධාන යොදා ගිනිම යන කරුණු සපුරා තිබිය යුතුය.
--	--

කලාපය	10. විශේෂිත පාරිසරික සහ දර්ශනීය සම්පත් සංරක්ෂිත කලාපය
අවසර දෙනු ලබන භාවිතයන්	<ol style="list-style-type: none"> 1. ස්වභාවික උ න 2. පැල තවාන 3. කෘෂිකාර්මික වගාවන් 4. විවෘත තණපිටි 5. තෙත් බිම් උ න 6. ගෙවතු වගාවන් 7. සත්ව ගොවිපලවල් වශයෙන් ගව පට්ටි පාලනය සඳහා පමණක් අවසර දෙනු ලබන අතර, එය මනා පාලනයකින් යුතුව හා පාරේ වාහන ගමනාගමනයට බාධා නොවන අයුරින් පවත්වාගෙන යා යුතුය. මෙයට අමතරව වෙනත් කිසිදු ආකාරයක සත්ව ගොවිපල කටයුතු සඳහා අවසර දෙනු නොලැබේ.
සටහන්	<ul style="list-style-type: none"> ■ පවතින භූමියේ පිහිටි මට්ටම එලෙසම පවත්වාගෙන යා යුතු අතර, කිසිම ආකාරයකින් එය ගොඩනිර්මාණ, කැනීමක් හෝ වෙනස් කිරීමක් නොකළ යුතුය. ■ ඉදිකිරීම් සියල්ලක්ම කොන්ක්‍රීට් කුළුණු මත පමණක් ඉදිකළ යුතුය. ■ ගොඩනැගිල්ලේ වහල කොන්ක්‍රීට් තට්ටු හෝ හතරැස් ආකාරයේ ඒවා නොවිය යුතු අතර, වහල මුදුන් සහිත ආනති හැඩයෙන් යුතු කුඩා වහලවල්වලින් සමන්විත විය යුතුය. වහලය සඳහා උළු භාවිතා නොකරන්නේ නම්, ඇළුම්කැබලි තහඩු වහලක් යෙදිය හැකි අතර, එ සඳහා තද කොළ පාට හෝ තද දුඹුරු වර්ණයන් භාවිතා කළ යුතුය.

	<ul style="list-style-type: none"> ■ ශෝචිත ගොඩනැගිල්ලේ පිටත බිත්තිවල වර්ණයන් පරිසරයට ගැලපෙන ආකාරයට යෙදිය යුතු අතර, එ සඳහා තද කොළ පැහැය හෝ තද දුඹුරු වර්ණයක් යොදාගත යුතු අතර, බාහිර ජනේල හා දොරවල් සඳහා ආලෝකය පරාවර්තනය නොවන ද්‍රව්‍ය යෙදිය යුතුය. එ සඳහාද පරිසරය හා සැසඳෙන වර්ණ භාවිතා කළ යුතුය. ■ මෙම ප්‍රදේශය තුළ මහා මාර්ගය දෙපස නාමපුවරු සහ ප්‍රචාරක දැන්වීම් යෙදීමේදී එහි ප්‍රමාණය, වර්ණය, විදුලි ආලෝකය යෙදීමට ආදිය පිළිබඳව පරිසරයට අනුකූල වන පරිදි සකස් කළ යුතු අතර, එ සඳහා මුලික අනුමැතියක් නාගරික සංවර්ධන අධිකාරියෙන් ලබාගැනීමෙන් අනතුරුව එම උපදෙස් පරිදි ඒවා සකස් කර, අදාළ පළාත් පාලන ආයතනයේ අනුමැතිය ලබාගත යුතුය. ■ මායිම් හෝ ආරක්ෂක වැට්ටල් ඉදිකිරීම මහා මාර්ගයේ ගොඩනැගිලි සීමාවෙන් බැහැරව ඉදිකළ යුතු අතර, හයිලෙවල් පාර මායිමේ කිසිම ආකාරයකින් මායිම් තාප්ප ඉදි නොකළ යුතුය. මායිම් තාප්පයක් ලෙස දැල් ආරක්ෂක වැට්ටක් යොදන්නේ නම්, එය අවට දර්ශනය ආවරණය නොවන ආකාරයේ ආරක්ෂක වැට්ටක් විය යුතු අතර, ගොඩාල් හා සීමෙන්ති ගල් යොදන ලද ස්ථිර ඉදිකිරීම් සඳහා කිසිවිටකත් අවසර දෙනු නොලැබේ. මහා මාර්ගයක් ගොඩනැගිල්ලක් අතර සීමාව ගස් වවා භද්‍රදර්ශනය අලංකාර කළ යුතුය. ■ පවතින වෘක්ෂලතා සංරක්ෂණය කළ යුතු අතර, අවට දර්ශනයට අවහිර වන අතු කොටස් පමණක් කපා ඉවත් කළ යුතු අතර, අවට දර්ශනය ආවරණය වන සේ පිහිටා ඇති පදුරු සහිත වෘක්ෂලතා, පිහිටි පොළව මට්ටමේ සිට මීටර් 4 ක උස මට්ටමක් දක්වා ප්‍රමිතිගතව අනුව පවත්වාගෙන යා යුතුය.
--	--

11. ආරක්ෂිත කලාපය

මෙම කලාපය සඳහා පනාගොඩ යුධ හමුදා මුලස්ථානය මත්තේගොඩ පස්වන ඉංජිනේරු ක්ෂේත්‍ර බලකා මුලස්ථානය සහ පානඒව වෙඩි අභ්‍යාස භූමිය යන ආරක්ෂිත ප්‍රදේශ අයත් වේ.

මෙම කලාපය තුළ වෙඩි අභ්‍යාස භූමිය හැර අනෙකුත් හමුදා මුලස්ථාන ප්‍රදේශ තුළ එම සේවාවන්ට අවශ්‍ය වන තේවාසික වානිජ සහ සේවා කර්මාන්ත භාවිතා සඳහා අනුමැතිය දෙනු ලැබේ.

මානව ශක්ති සහ මෙහෙයුම් කටයුතු - 60'
 මෙහෙයුම් සහ 40' - 50'

120 මාර්ග වාර 60'

5.0 ගොඩනැගිලි සීමාවන්, ඇළ මාර්ග හා වැව් රක්ෂිත

5.1 ගොඩනැගිලි සීමාවන්

ප්‍රවේශ මාර්ගයේ මධ්‍ය රේඛාවේ සිට දෙපසට මීටර් 20 ඛණිත ගොඩනැගිලි සීමාව සහ විවිධ සීමාව තැබිය යුතු වේ.

- 1 හයිලෙවල් පාර (කොළඹ - රත්නපුර පාර)
- 2 ලෝලෙවල් පාර (කොළඹ - අච්ඡාදේ පාර)
- 3 හොරණ පාර (කොළඹ - හොරණ පාර)

ප්‍රවේශ මාර්ගයේ මධ්‍ය රේඛාවේ සිට දෙපසට මීටර් 15 ඛණිත ගොඩනැගිලි සීමාව තැබිය යුතු මාර්ග

1. කොට්ටේ බෝපේ පාර (අතුරුගිරිය - පාදකක පාර)
2. කොට්ටාව තලගල පාර
3. වල්ගම දියගම පාර
4. පනාගොඩ හේන්පිට පාර
5. හෝමාගම මොරගහහේන පාර
6. කොට්ටාව පිළියන්දල පාර (255)
7. ගලවිල පාර
8. කොට්ටාව - පොල්ගස් විව - පිළියන්දල පාර

අතුරුගිරිය වාර 50

පාරේ මධ්‍ය ලක්ෂ්‍යයේ සිට දෙපසට මීටර් 9 ඛණිත වූ ගොඩනැගිලි සීමාව තැබිය යුතු මාර්ග

- 1 නවගමුව කොරතොට පාර
- 2 හඬරකඩ - රණාල පාර
- 3 දුම්පෙ පාර
- 4 පාදකක - හොරණ පාර
- 5 ඇඹුල්ගම - පනාගොඩ පාර
- 6 මාවතගම - උඩුවන පාර
- 7 රෝහල පාර
- 8 දුම්පේ - පිටිපන පාර
- 9 මාවතගම - පිටිපන පාර
- 10 ආටිගල පාර
- 11 බට්ටල පාර
- 12 පිළියන්දල - හෙරළියවල පාර

- 13 කහතුඩුව - දියගම පාර
- 14 මත්තේගොඩ - ඊලාවල පාර
- 15 කහතුඩුව පාර
- 16 දියගම පාර
- 17 මාවතගම පාර
- 18 හොරගල - දුම්පේ පාර 203
- 19 මාදුලාව - ලෙනගල පාර
- 20 වල්පිට පාර

1995.01.29 දින අංක: 01-458/6 යටතේ ප්‍රකාශයට පත් කරන ලද ශ්‍රී ලංකා ප්‍රජාතාන්ත්‍රික සමාජවාදී ජනරජයේ නැගට පත්‍රයෙහි IV (අ) කොටසේ හෝමාගම ප්‍රාදේශීය සභාව මගින් ප්‍රකාශිත මාර්ග ලැයිස්තුව

හෝමාගම නගරය 486

කැන්දුගේද පළමුවන පටුමග

විමාන පාර

දුම්පේ පළමුවන පටුමග

නාගහඟට පාර

උසාවිය පාර

පළමුවන පටුමගේ වටරවුම් පාර

දුම්පේ දෙවන පටුමග

දෙවන පටුමග (හිල්ලෝස් ග්‍රන් අසල)

තුන්වන පටුමග

ගොඩපොරගහවත්ත පාර

පිටිපන කැන්දුගේද හරස් පාර

කටුවන පාරේ 1 වැනි පටුමග

උසාවිය පාරේ පළමුවන පටුමග

උසාවිය පාරේ දෙවන පටුමග

කටුවන 486 ඊ

කාර්මික ජනපදය, පළමුවන පාර

කාර්මික ජනපදය, පළමුවන හරස් පාර

කාර්මික ජනපදය, දෙවන හරස් පාර

කාර්මික ජනපදය, තුන්වන හරස් පාර

නාරංගහහේන පාර, පළමුවන පටුමග

නාරංගහහේන පාර

නාරංගහහේන පාර, දෙවන පටුමග

නාරංගහහේන පාර, තුන්වන පටුමග

පළමුවන හරස් පාර (නාරංගහහේන පාර)

දෙවන හරස් පාර (නාරංගහේන පාර)
හනීතා මාවත
නාමල් උයන
කටුවාන පාරේ අතුරු පාර
ප්‍රගති මාවත
ප්‍රගති මාවත, පළමුවන පටුමග
ප්‍රගති මාවත, දෙවන පටුමග
ප්‍රගති මාවත, තුන්වන පටුමග
ප්‍රගති මාවත, හතරවන පටුමග
කටුවාන පාරේ සිට ගහටගහලත්දවත්ත දක්වා පාර

කටුවාන ගොඩගම උතුර 483

දේවාල පාර
වටරවුම් පාර (දේපාල පාරට සම්බන්ධව)
අක්කිදුන මාවත
හඟලෙවල් පාරේ සිට කහටගහලත්ත දුබම දක්වා පාර
දෙල්ගහවත්ත දුබම පාර
දෙවන පටුමග
තුන්ව පටුමග
හතරවන පටුමග
පස්වන පටුමග
ගොඩගම කන්ද පාර

ගොඩගම දකුණ 483 ජ

සුභාරති විදුහල අසල පාර
පැල්පොලවත්ත පාර
රුද්‍රිගුවත්ත පාර
සමගි මාවත
කිරිමැටිහේනවත්ත පාර
මඩක්කුව පාර
ගොඩගම පාදකක මාර්ගයේ අතුරු පාර
පැල්පොලවත්ත පාර
සුභාරති විදුහල අසල පාර
කනත්ත පාර
මීගහවත්ත පාර

හෝමාගම නැගෙනහිර 486 හී

විමාන කනත්ත පාර
එපිටවෙල පාර

හෝමාගම උතුර 486

කාගොඩ බටහිර 482

පිටිපන නගරය 484 හී

දෙවන පටුමග
පළමුවන පටුමග
මනතුංග මාවත

ආකෝලිස් පෙරේරා මාවත
කුරුදුවත්ත පළමුවන පටුමග
කුරුදුවත්ත දෙවන පටුමග
කුරුදුවත්ත තුන්වන පටුමග
වැකන්ද පාර
වැකන්ද පාරේ සිට අතුරු පාර
පළමුවන පටුමග අතුරු පාර

ගම්මැද පාර
කෙරේමුල්ල පාර
රොම්යෙල් මාවත
එක්සත් මාවත
හිදුහස් මාවත
අතුරු පාර
විහාර මාවත
සුභසාධක මාවත
පන්සල පාර
පළමුවන පටුමග
අතුරු පාර
පැලැදගොඩ පාර
ගොඩගම පන්සල පාර

ගුරුආගෝමි මාවත, පළමුවන පටුමග
ගුරුආගෝමි මාවත, දෙවන පටුමග
කොවුන් මාවත
කොවුන් මාවත පළමුවන පටුමග
කොවුන් මාවත දෙවන පටුමග
කොවුන් මාවත තුන්වන පටුමග
කොවුන් මාවත හතරවන පටුමග
කොවුන් මාවත පස්වන පටුමග
කොවුන් මාවත හඟවන පටුමග
කොවුන් මාවත හත්වන පටුමග

යොවුන් මාවත නමවන පටුමග
 හතරවන පටුමග
 පස්වන පටුමග
 දෙවන පටුමග, සුජානා මාවත
 ඩෙන්සිල් කොබ්බෑකඩුව මාවත
 තුන්වන පටුමග
 මායා මාවත
 මායා මාවත, අතුරු පාර
 පරාක්‍රම මාවත
 දෙවන පටුමග
 අවිස්සාවේල - හෝමාගම මාර්ගයේ 211/ජ නිවස දක්වා පාර

පනාගොඩ නැගෙනහිර 482 ජ

ලෙනල් පයසිංහ මාවත
 ලෙනල් පයසිංහ මාවත, පළමුවන පටුමග
 ලෙනල් පයසිංහ මාවත, දෙවන පටුමග
 ලෙනල් පයසිංහ මාවත, අතුරු පාර
 ගාමිණීපුර - පළමුවන පටුමග
 ගාමිණීපුර - දෙවන පටුමග
 ගාමිණීපුර - තුන්වන පටුමග
 ලෙනල් පයසිංහ මාවතේ හරස් පාර
 විහාර මාවත
 වටරවුම් පාර
 ලෙනල් පයසිංහ මාවත

හබරකඩවත්ත 481 සි

පය මාවත
 හබරකඩවත්ත පළමුවන පටුමග
 මැද මාවත
 සමාපවාදී මාවත
 කුමාර මාවත
 මිහිඳු මාවත

බෝධිරාජ මාවත
 සමුපකාර මාවත

හෝමාගම දකුණ 486 ජග

පය මාවත
 පිංකක පාර

හෝමාගම බටහිර 486 ඩී

පිංකක පාර, පළමුවන පටුමග
 පිංකක පාර, දෙවන පටුමග
 සැලසුම් මාවත
 වාසනා මාවත
 ඉඹුලකන්ද පාර

විජය මාවත
 රමයකන්ද පාර
 වටරවුම් පාර
 වටරවුම් පාරේ අතුරු පාර
 ගැමුණු මාවත
 පරාක්‍රම මාවත
 ශ්‍රී මහින්ද මාවත
 ශ්‍රී මහින්ද මාවතේ අතුරු පාර

නියදගල 499 ජ

නියදගල පාර
 බණ්ඩාර මාවත
 ආසනාභිවර්ධන පාර
 ආසනාභිවර්ධන සමුපකාර මාවතේ අතුරු පාර
 නියදගල පාරේ අතුරු පාර
 සමනල පෙදෙස

හිරිපිටිය 499 ඊ

වික්‍රමසිංහ පාර
 බෝගහලන්දවත්ත පාර
 කොස්වැටියන පාර
 වැනියර පාර
 හිරිපිටිය බ්‍රාහ්මණගම පාර
 හිරිපිටිය බ්‍රාහ්මණගම පාරේ අතුරු පාර
 කෙරේ 1
 කෙරේ 2
 පයගත් මාවත 2
 දූවේ පන්සල පාර

මාඹුල්ගොඩ 500 ජ

ගලබඩවත්ත ඉඩම දක්වා පාර
 දෙල්ගහවත්ත ඉඩම පාර
 පැපිලවල පාර

ගලවිලවත්ත දකුණ 486 පි

ජයගන් මාවත 1

ජයගන් මාවත 3

පැපිලියවල පාරේ ඇතුළු පාර

ජයසිංහ මාවත

විදුරුගුණා මාවත

විදුරුගුණා මාවත, පළමුවන පටුමග

විදුරුගුණා මාවත, දෙවන පටුමග

විදුරුගුණා මාවත, තුන්වන පටුමග

විදුරුගුණා මාවත, හතරවන පටුමග

විදුරුගුණා මාවත, පස්වන පටුමග

විදුරුගුණා මාවත, හයවන පටුමග

විදුරුගුණා මාවත, හත්වන පටුමග

විදුරුගුණා මාවත, අටවන පටුමග

විදුරුගුණා මාවත, ඇතුළු පාර (විනැන්සවත්ත)

තිස්ස මාවත

තිස්ස මාවත, හරස් පාර

දුටුගැමුණු මාවත

භාවනා මධ්‍යස්ථාන පාර

මුණසිංහ පාර

ගලවිලවත්ත උතුර 486 සි

දෙවට පාර

මිලිගෙහවත්ත පාර

සෙත්තිරි පටුමග

මුණසිංහ මාවත

මුණසිංහ මාවත

සඟබෝ මාවත

සඳුගම් මාවත

සුනේත්‍රා මාවත

සමන් මාවත

සමන් මාවත, පළමුවන පටුමග

සමන් මාවත, දෙවන පටුමග

ශාන්ති මාවත

ශාන්ති මාවත, තුන්වන පටුමග

ශාන්ති මාවත, හතරවන පටුමග

විපන උතුර 484

විත්ස්වුඩි පාර

වලවිව පාර

වලවිව පාරේ පළමුවන පටුමග

වලවිව පාරේ දෙවන පටුමග

වලවිව පාරේ තුන්වන පටුමග

වලවිව පාරේ හතරවන පටුමග

වලවිව පාරේ පස්වන පටුමග

පම්බලගස්වත්ත පාර

පම්බලගස්වත්ත පාර, දෙවන හරස් පාර

කනත්ත පාර

ආචාර්‍යශේනවත්ත පාර

ගොරකගහවත්ත පාර

මහනකඳු පාර

දෙණිය පාර

මාගේනවත්ත පාර

චිත්‍රපාල ගුණතිලක මාවත

කිරිබේරිගකැලේ 484 එස්

ජයබෝධි මාවත

අදිරිගොඩ පාර

අදිරිගොඩ පාර, ඇතුළු පාර

මෙහිඳුස මාවත

මෙහිඳුස මාවත, වටරවුම් පාර

කුරුඳුවත්ත පාර

කුරුඳුවත්ත මාවත

ප්‍රීතිකා මාවත

ප්‍රීතිකා මාවත, ඇතුළු පාර

මහින්ද මාවත

මහින්ද මාවතේ, ඇතුළු පාර

සමුපකාරය අසලින් වැටී ඇති පාර

වෙනදේසිවත්ත

වෙනදේසිවත්ත, පළමුවන පටුමග

වෙනදේසිවත්ත, දෙවන පටුමග

වෙනදේසිවත්ත වටරවුම් පාර

වටරවුම් පාරේ හරස් පාර

පාඩිපත්සල අසල ඇතුළු පාර

කිරිබේරිගකැලේ 484 එස්

කඳනවත්ත 484 හි

ශ්‍රී රේවත මාවත
 හෙට්ටිගොඩ පාර
 කපුගහයට දෙණිය පාර
 ගල්පොත්ත වත්ත පාර
 කළුමැදියෙණිය පාර
 මුත්තෙට්ටුවත්ත පාර
 වෙද්‍ය මාවත
 වෙද්‍ය මාවතේ අතුරු පාර
 අතුරු පාර (අළුබෝගහවත්ත දක්වා)
 ගල්පොත්තවත්ත දෙවන පාර
 අතුරු පාර
 පිංපොකුණ පාර
 උඩුවන පත්තල පාර
 උඩුවන පත්තල පාරේ අතුරු පාර
 උඩුවන පත්තල පාරට මුහුණලා ඇති පාර
 හෙරලියගහවත්ත පාර
 හෙරලියගහවිල පාර
 ජනසව් මාවත

මාවත්ගම 485

කෘෂි මාවත
 කෘෂි මාවත, හරස් පාර
 මාවත්ගම පාසැල් ප්‍රභූ සිට කෘෂි පාර දක්වා හරස් පාර
 ගල්දෙල පාර
 ගල්දෙල අතුරු පාර
 කනත්ත පාර
 මීගහවත්ත පාර
 සමුපකාර ප්‍රභූ සිට සිල්වත්තරස්ට්වත්ත දක්වා පාර

බේරුකැටිය 484 හි

ප්‍රගති මාවත
 ඔබියස් පෙරේරා මාවත
 බේරුකැටිය මුකුලන පාර

සුවසිරිපාය 484 ඊ

දහම් මාවත
 වෙන්දේසිවත්ත පාර
 සුවසිරිපාය උදකළ ගම් පාර

පිටිපන දකුණ 484 එ

සුවසිරිපාය දම්පේ පාර
 සුවසිරිපාය දම්පේ අතුරු පාර

පිටිපන දකුණ 484 එ

රෝසගහවත්ත පාර
 කොස්වත්ත පාර
 වංගෙඩිවල දෙණිය පාර
 මිල්ලගහවත්ත පාර
 කිරිවත්තදුටු පාර
 ඇත්තොට ලන්ද පාර
 ඇටඹගහලන්ද වත්ත පාර
 ජනසව් මාවත
 දෙහිගහවත්ත පාර
 දෙහිගහවත්ත අතුරු පාර

ප්‍රසන්නපුර 484 පි

ගොවිජනපද පාර
 අඹහේන පාර
 අඹහේන පාර අතුරු පාරක්
 අඹහේන දෙවන අතුරු පාර
 යකහළුව පාර
 යකහළුව අතුරු පාරක්
 වෙරළපාගොඩ පාර
 දක්ෂිණාරාම පත්තල පාර

ප්‍රසන්නපුර පාර
 ප්‍රසන්නපුර, පළමුවන පටුමග
 දේවාල පාර
 අතපත්තුගොඩ පාර
 මල්වත්ත පාර
 ආරච්චිගොඩ පාර
 දෙල්ගහවත්ත පාර
 දෙල්ගහවත්ත අතුරු පාරක්
 දෙල්ගහවත්ත අතුරු පාරක්
 දෙල්ගහවත්ත අතුරු පාර

දෙලහේන 484 සී

පොසොන් පුර පාර
ගොවිජනපද පාර
වැලිකල පාර
දෙලහේන දෙලහවත්ත පාර

මිහස්මුල්ල 482 ඊ

සීදුහත් මාවත
කපුරගොඩ පාර
කපුරගොඩ පාරේ අතුරු පාර
මිහස්මුල්ල පාර
තමරාව පාර
වැලිකඩකවත්ත පාර

ජලතර 449

සුදුවැල්ල පාර
නෙළුම් පෙදෙස පාර
ජනසව් මාවත
හේන්පිට පාර
කනත්ත පාර
බෙන්ඩර්වත්ත පාර
පොලාවිලවත්ත පාර
එච්.පී.ටී.නිවාස පාර
පෝත් කිලිස් නිවාස පාර
කන්ද පාර
ආනන්ද පෙදෙස
ආනන්ද පුර පළමුවන පටුමග

වල්පිට 450 එ

වල්පිට පාර
වාසනා මාවත
ගැමුණු මාවත
පෝර කනත්ත පාර
පෝර කනත්ත පාර 2
වෙදගෙමුල්ල පාර
ජනසව් මාවත
ජලතර වල්පිට පාර
වැලිපිල්ලැව් බටවල පාර

රකඩ උතුර 481

සමගි මාවත
පැරකුම් මාවත
පැරකුම් මාවත, අතුරු පාර
කමත් පාර
ග්‍රාමෝදය මාවත
අතුලවංශ මාවත
වැව්ලන්දවත්ත පාර
චිතාන මාවත

බරකඩ දකුණ 981 ඕ

මල් මාවත
පැරකුම් මාවත
කටුකුරුදුහේනවත්ත පාර
දුවත්ත ගුඩම, පළමුවන පටුමග
දුවත්ත ගුඩම, දෙවන පටුමග
කණිෂ්ඨ වි ලය අසල පාර
පන්සල පාර
ගොඩගම බොරැල්ල සිට රනාල හබරකඩ පාරට වැටෙන හරස් පාර
රනාල හබරකඩ පාරේ පළමුවන පටුමග

මුල්ලේගම 481 එ

සීලාලංකාර මාවත
මල්වත්ත සරෝරස් අසල පාර
පඬුරුවල කනත්ත පාර
මලවිල කන්ද පාර
මලවිල කන්ද පළමුවන පටුමග
මලවිල කන්ද දෙවන පටුමග
වෙත්තසිංහ මාවත

නාවලමුල්ල 482

සුභ මාවත
පාසැල් මාවත
දුරාදේ පාර
ප්‍රගති මාවත
සිරිසුමන මාවත
සිරිසුමන මාවත, අතුරු පාර
පොකුණුහේනවත්ත පාර, පළමුවන පටුමග
පොකුණුහේනවත්ත පාර, දෙවන පටුමග
පොකුණුහේනවත්ත පාර, තුන්වන පටුමග
බෝගහවත්ත පාර

බටවල 450

වැවහේන පාර
 මිහඟකන්ද පාර
 මොල පාර
 මැද මාවත
 අතුලවංශ මාවත, අතුරු පාර 1
 අතුලවංශ මාවත, අතුරු පාර 2
 සිරි නිවාස පාර
 පන්සල පාර
 සමරගේ ගංගොඩ පාර
 තාවලම පාර
 ගොසිඟ පාර
 කැකුණගොඩ පාර
 වලව්ව පාර
 තැඹිලිය ගංගොඩ පාර
 විවේකාරාම පාර
 තැ මිපිටිගොඩ පාර
 ලිප්පි පාර
 තබාමුල්ල පාර
 මුණසිංහගම පාර
 මුණසිංහගම පාර - දෙණිය පාර
 ජනරජපුර පාර
 සුරමස මාවත
 සුරමස මාවත, දෙවන පටුමග

කිරිවත්තුඩුව උතුර 603

තුඩුවවත්ත පාර
 මුණමලේවත්ත පාර
 උපාලි අබේසිංහ මාවත
 ගල්කන්ද පාර
 ගල්කන්ද පාර, පළමුවන පටුමග
 පළමුවන පටුමග (මුණමලේවත්ත සමුපකාරය අසල)
 පිටිපන පන්සල පාර
 ශ්‍රී මහා බෝධි විහාරයට යන පාර
 බේකරිය පාර

ලව්ව 603 හී

බැංකන්වත්ත පාර
 බැංකන්වත්ත පළමුවන පටුමග
 බැංකන්වත්ත දෙවන පටුමග
 බැංකන්වත්ත තුන්වන පටුමග
 බැංකන්වත්ත හතරවන පටුමග
 බැංකන්වත්ත පස්වන පටුමග
 කිතුලවිල පාර සිට බැංකන්වත්ත
 තලගල පාර
 හොරණ මහරගම පාර සිට බරමසිරි බේකරිය අසලට වැටෙන පාර
 තලගල පාර සිට සකවිති උයන දක්වා පාර

හතුඩුව බටහිර 602 හී

ශ්‍රී සුමන මාවත
 නලින් මාවත, පළමුවන පටුමග
 නලින් මාවත, දෙවන පටුමග
 ජයවර්ධනවත්ත
 ජයවර්ධනවත්ත, පළමුවන හරස් පාර
 ජයවර්ධනවත්ත, දෙවන හරස් පාර
 ජයවර්ධනවත්ත පාර
 කිරිබේරිය ගොඩැල්ල පාර
 මිනිවන්විල පාර
 ජයවර්ධනවත්ත

හතුඩුව දකුණ 602 ඒ

දේවාල පාර
 දේවාල හරස් පාර
 මිනිවන්විල පාර

උන්දරාගොඩ 600

වැතර අම්බලන්ගොඩ පාර
 ශ්‍රී විජයානන්ද මාවත

හෙරලියවල 595

හෙරලියවල පන්සල පාර

වැතර 593

නලින් ප්‍රිය මාවත
 සමඟි මාවත
 වැතර පරණ පාර
 වෙල කුඹුර පාර
 වැතර ක්‍රිඩාපිටිය පාර

රිමාවල 593 එ	රිමාවල පාර
කුඩමාදුව 591 එ	කුඩමාදුව පොදුරාව පාර කුඩමාදුව සියඹලාගොඩ පාර මත්තේගොඩ කුඩමාදුව පාර
සිද්ධමුල්ල දකුණ 591 හී	පොකුණ පාර සිද්ධමුල්ල පුබුදු මාවත තේක්ක ගඟපිට පාර යෝධ මාවත පුබුදු මාවත මැද මාවත පාසැල් මාවත කනත්ත පාර නලින් ප්‍රිය මාවතේ කොටසක් ජයලියගම පාර
අම්බලන්ගොඩ 594	බ්‍රිඩා පිට්ටනිය ලග සිට පත්සල දක්වා පාර
වෙනිවැල්කොල 601	වේරගොඩ පාර ශ්‍රී සුගති මාවත කොස්ගඟහේන පාර ලියනගේ මාවත කෝරලගම සිට වෙනිවැල්කොල පාසැල දක්වා පාර
සියඹලාගොඩ දකුණ 592 එ	දෙණිය පාර සියඹලාගොඩ කිරිගම්පමුණුව පාර කනත්ත පාර ඇලහේන පාර සරන ඇල්විගල මාවත තම්මල පාර
පාලගම 590	ජම්බුගඟ මාවත බදුච්ඡල පාර බදුච්ඡල පාරේ අතුරු පාර

	ඇටගඟවත්ත පාර වැල්මිල්ල පාර රතගෙරකවත්ත පාර දේරුක් කන්ත පාර රත්ගොඩවත්ත ඇතුලත පාර පාලගම හත්දියේ සිට පත්සල දක්වා පාර
මත්තේගොඩ බටහිර 587	ඇල්ලා පැක්ටේරිය අසල මත්තේගොඩ පාර ගල්වල දෙණිය පාර ගල්වල දෙණිය අතුරු පාර පුබුදු මාවත කඳවුර පාර අරලිය උයන නැදුන් උයන
මත්තේගොඩ නැගෙනහිර 587	ආසිරි උයන ආසිරි උයන, පළමුවන පටුමග ආසිරි උයන, දෙවනවන පටුමග ආසිරි උයන, තුන්වන පටුමග ආසිරි උයන, හතරවන පටුමග ආසිරි උයන, පස්වන පටුමග ආසිරි උයන, හයවන පටුමග ආසිරි උයන, හත්වන පටුමග ආසිරි උයන, අටවන පටුමග ආසිරි උයන, නවවන පටුමග ආසිරි උයන, දහවන පටුමග අම්බලම පාර මත්තේගොඩ පාර සල්මල් උයන සඳුන්පුර වටරවුම් පාර මත්තේගොඩ ජනාවාස පාර
කහතුඩුව නැගෙනහිර 602 සී	කෝරලගම සිට වම් පැත්තට ඇති පාර කෝරලගම සිට දකුණු පසට ඇති පාර ප්‍රගති පාර සරණාගත මාවත සිට කෝරලගම දක්වා පාර ප්‍රගති මාවත අවසානයේ සිට කෝරලගම දක්වා පාර

පානළුව 447 බී

අන්තාසිවත්ත පාර
අභුපොල්මුල්ල පාර
වැරහිය කනත්ත පාර 1
වැරහිය කනත්ත පාර 2
සුගත ඵදිරිසිංහ මාවත
සුගත ඵදිරිසිංහ මාවත, අතුරු පාර

ගැහැණුවල 447 සී

උඩගෙවත්ත පාර
මුතුගේවත්ත පාර
කෝ/ධර්මරාජ වී ල මාවත
කන්දෙවත්ත පාර
කන්දෙවත්ත, පළමුවන පටුම්
කන්දෙවත්ත, දෙවන පටුමග
කන්දෙවත්ත, තුන්වන පටුමග
ආටිගල පාරේ, පළමුවන පටුමග

වටරැක දකුණ 448

තුන්තිරි පිටිය පාර
කෝමරත්න මාවතේ අතුරු පාර
ගාලබැඳි හේවත්ත පාර
පතල් වත්ත
ධර්මරාජ මාවත
කෝමරත්න මාවත
ගම්මාන පාර
ජය මාවත

වටරැක උතුර 448 බී

ජය මාවත, පළමුවන අතුරු පාර
මුණසිංහ වෙන්නේදෙසිවත්ත පාර
වටරැක කනත්ත පාර
වටරැක කනත්ත පාර, අතුරු පාර
සිරිසුමන මාවත
තලාහේන පාර

කුරුදුවත්ත 448 සී

සාරභූමි ඉඩම වටරවුම් පාර
මිල්ලෙගෙවත්ත ඉඩම පාර
පේරලන්ද වත්ත පාර
කුරුදුවත්ත පාර

විගම 448 ඵ

ආසිරි උයන මාවත
කහටගෙවත්ත පාර
පුවක්වත්ත පාර
ගුරුගෙවත්ත පාර
රෝහිත පාර
උඩුවගෙවත්ත පාර
උඩගෙවත්ත, අතුරු පාර
උඩගෙවත්ත, අතුරු පාර

දළමාව උතුර 463

සමගිපුර වටරවුම් පාර
මුතුකැට පුර පාර
ජයමුතුගම

කොරගල බටහිර 464 බී

කාවුළුහේන පාර
පන්සල පාර
කොරගලවත්ත, පළමුවන මාවත
කොරගලවත්ත, දෙවන මාවත
දුව පාර
කොරගලවත්ත, තුන්වන මාවත

යකහළුව මුනමලේ 603 සී

පන්සල පාර
මුණමලේවත්ත, දෙවන පටුමග
මුණමලේවත්ත, තුන්වන පටුමග
මුණමලේවත්ත, හතරවන පටුමග
මුණමලේවත්ත, පස්වන පටුමග
මුණමලේවත්ත, හයවන පටුමග
මුණමලේවත්ත, හත්වන පටුමග
මුණමලේවත්ත, අටවන පටුමග
මුණමලේවත්ත, නවවන පටුමග
මුණමලේවත්ත, දහවන පටුමග
මුණමලේවත්ත, දහතුන්වන පටුමග
මුණමලේවත්ත, පහලොස්වන පටුමග
මුණමලේවත්ත, දහසයවන පටුමග
මුණමලේවත්ත, දහහත්වන පටුමග
මුණමලේවත්ත, දහ අටවන පටුමග

	මුණාමලේවත්ත, දහ නවවන පටුමග
	මුණාමලේවත්ත, විසිවන පටුමග
	මුණාමලේවත්ත, විසි එක්වන පටුමග
	මුණාමලේවත්ත, විසි දෙවන පටුමග
දියගම නැගෙනහිර 589	දියගල්ල පාර
	බෙලිගස්සන්දියේ සිට මුණාමලේවත්ත දක්වා පාර
	තෝරමුල්ල පාර
දියගම බටහිර 589 එ	තේ කොටුව පාර
	මුණාමලේවත්තේ සිට 280 පාර දක්වා වැටී ඇති පාර
	කළුපිල්ල පිට පාර
කිරිගම්පමුණුව 588	ආවාස පාර
	පාසැල පාර
මාගම්මන බටහිර 590 එ	මාගම්මන පන්සල පාර
	පිස්කල්වත්ත පාර
	පිස්කල්වත්ත, පළමුවන පටුමග
	ගින්නස්වත්ත පාර
	හත්ලහගොඩ පාර
	බටහේන පාර
	කොතලාවල පාර
	පන්සල පාර
	පන්සල ඉදිරිපිට පාර
දිපංගොඩ 590 හී	හත්ලහගොඩ පාර
	හත්ලහගොඩ පන්සල පාර
මීගොඩ උතුර 447	ත්‍රී ඵකඟාම් වටරවුම් පාර
	රැක්මණ කොටුව පාර
	ශ්‍රී ගුණානන්ද මාවත
	බැද්දගෙවත්ත පාර
	සිරි රත්න මාවත
	මීගොඩ දෙණිය පාර
	වැලිසැන්නව, පස්වන පටුමග

බඩ දකුණ 447 එ	දහම් මාවත
	බැද්දගෙදරමුල්ල පාර
	දහම් මාවතේ වටරවුම් පාර
	පළමුවන පටුමග
	දෙවන පටුමග
	පුවක්වත්ත පාර
	එකමුතු මාවත
හරගල නැගෙනහිර 464	උක්ගල්වත්ත පාර
	හොරගල කනත්ත පාර
හරකඳවිල 464 සී	දඹගොල්ල වත්ත පාර
	ස්ථිවත් මාවත
	දෙහිගහවිට මාවත
ඉරුගල 465	කුකුළුවත්ත පාර
	පිටිවල පාර
	අරුක්කඩ පාර
	කන්දගොඩ ලන්ද පාර
	තේතොට පාර
	අමුණ පාර (පිටිවල)
	කන්දෙවත්ත ඉඩම පාර
	පිටිවල ගොඩැල්ල පාර
දම්පේ 464 එ	දම්පේ පන්සල පාර
	කෝන්ගහවිල, පළමුවන අතුරු පාර
	කෝන්ගහවිල, දෙවන අතුරු පාර
	එලහැරගල මාවත
	කපුරුගල කනත්ත පාර
	කාවුළුගෙවත්ත පාර
	කහටගහවත්ත පාර
	වෙරළපාගොඩ පාර
	පහසල් කන්ද පාර
	පුහුදෙල්ගහවත්ත පාර
	බාසිගෙවත්ත පාර
	බාසිගෙවත්ත පාරේ සිට මාදුමව දක්වා පාර
	දම්බුගොල්ලවත්ත පාර

මාදුලාව දකුණ 463 ජ	මාදුලාව ගම්මාන පාර ආදායෙ පාර දිවුල්ගමන්ත ඉඩම පාර
මියත්වල 462	තල්කන්දවත්ත පාර මාදුලාව ගම්මාන පාර දිවුල් කන්ත පාර පන්සල පාර වෙදා සෙනෙවිරත්න ගමිලත් මාවත
පොර ගෙදර 462 ජ	මියත්වල පාර අමුණ පාර පෙන්ගමන්ත පාර අරලිය මාවත
මාදුලාව උතුර 463	මඩුකා ධර්මසේන මාවත පිම්ප ගුණවර්ධන මාවත ප්‍රසාදගුණම වටරවුම් පාර ගුණධර්ම මාවත ගුණධර්ම මාවත, පළමුවන පටුමග

ඉහතින් දක්වා ඇති ගැසට් මගින් ප්‍රකාශිත මාර්ග ලැයිස්තුවේ සඳහන් මාර්ග සහ ප්‍රාදේශීය බල ප්‍රදේශයට අයත් අනෙකුත් සියළු මාර්ග සඳහා ගොඩනැගිලි සීමාවන් පහත සඳහන් බලපැවැත්වේ.

- I. අඩි 10 - 15 දක්වා පළල ඇති මාර්ග සඳහා ගොඩනැගිලි සීමාව පාර මැද සිට අඩි 15 ක්
- II. අඩි 15 ට වැඩි පළල මාර්ග සඳහා ගොඩනැගිලි සීමාව පාර මැද සිට අඩි 20 කි.

සටහන:- කෙසේවුවද ප්‍රදේශය තුළ ඇති දැනට පවත්නා අඩි 10 ක් පළල ප්‍රවේශ මාර්ගයක් වෙමින් මාර්ගයකට සම්බන්ධ නොවන අවස්ථාවකදී එම මාර්ගයේ දිග මීටර් 100 නොඉක්මවන්නේ ගොඩනැගිලි සීමාව පාර මැද සිට අඩි 10 ක් වේ.

පනාගොඩ රොමියල් මාවත සඳහා දැනට පවත්වා ගෙන යනු ලබන පාරේ මැද සිට අඩි 25 ක ගොඩනැගිලි සීමාව ඒ ආකාරයෙන්ම බලපැවැත්වේ.

2. ගංගා රක්ෂිත

ගංගාවේ නම	තැබිය යුතු රක්ෂිතය (මීටර්)
1. කැලණි ගඟ	ගං ඉවුරේ පවතින ජලජ වෘක්ෂලතා තීරයේ සිට මීටර් 15
5.3. (අ) ඇළ මාර්ග රක්ෂිත	තැබිය යුතු රක්ෂිතය (ඇළ ඉවුරේ සිට මීටර්)
1. පුස්සැලි ඔය	10
2. මහ ඔය (i) (කළු ගඟ අතු ඔය)	08
3. මහ ඔය (ii) (කිඹුල්කොටුව ඇළ)	08
4. නුදුන් ඇළ	05
5. පානළුව ඇළ	05
6. කිඹුල්කොටුව ඇළ	05

04. වැව/ජලාශ හා වෙනත් දෑ සඳහා රක්ෂිතය තැබිය යුතු රක්ෂිතය (වැව ඉවුරේ සිට මීටර්)

ඔලපට්ටාව වැව	12
මත්තේගොඩ වැව	12
පරඩැල් වැව	12